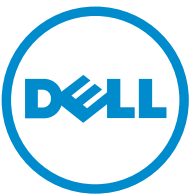


# Inspiron 13


## 1-Series 2-in 5000


دليل الخدمة




طراز الكمبيوتر: Inspiron 13-5368  
النموذج الرقائي: P69G  
البيع الرقائي: P69G001

# الملاحظات والتنبيهات والتحذيرات

 ملاحظة: تشير كلمة "ملاحظة" إلى المعلومات المهمة التي تساعدك على تحقيق أقصى استفادة من الكمبيوتر.

 تنبيه: تشير كلمة "تنبيه" إما إلى احتمال حدوث تلف بالأجهزة أو فقدان للبيانات، كما تملك بكيفية تجنب المشكلة.

 تحذير: تشير كلمة "تحذير" إلى احتمال حدوث ضرر بالمتكالت أو التعرض لإصابة جسدية أو الوفاة.

حقوق الطبع والنشر © لعام 2016 محفوظة لشركة Dell Inc. جميع الحقوق محفوظة. هذا المنتج محمي بموجب حقوق الطبع والنشر وحقوق الملكية الفكرية الأمريكية والدولية. Dell وشعار Dell هما علامتان تجاريتان لشركة Dell Inc. في الولايات المتحدة وأز نطاقات الاختصاص الأخرى. وكل العلامات والأسماء التجارية الأخرى الواردة هنا قد تكون علامات تجارية تخص الشركات ذات الصلة المألوفة لها.

2016-05

مراجعة A01

# جدول المحتويات

|    |  |
|----|--|
| 12 | قبل العمل داخل جهاز الكمبيوتر الخاص بك |
| 12 | قبل البدء                              |
| 12 | تعليقات السلامة                        |
| 13 | الأدوات الموصى باستخدامها              |
| 14 | بعد العمل داخل جهاز الكمبيوتر الخاص بك |
| 15 | إزالة غطاء القاعدة                     |
| 15 | الإجراء                                |
| 17 | إعادة وضع غطاء القاعدة                 |
| 17 | الإجراء                                |
| 18 | إخراج البطارية                         |
| 18 | المطلبات الأساسية                      |
| 18 | الإجراء                                |
| 20 | إعادة وضع البطارية                     |
| 20 | الإجراء                                |
| 20 | المطلبات التالية                       |
| 21 | إزالة وحدات الذاكرة                    |
| 21 | المطلبات الأساسية                      |
| 22 | الإجراء                                |
| 24 | إعادة وضع وحدات الذاكرة                |
| 24 | الإجراء                                |
| 25 | المطلبات التالية                       |

**26**.....إزالة محرك الأقراص الثابتة.

26 .....المطلوبات الأساسية.

26 .....الإجراء.

**29** .....إعادة وضع محرك الأقراص الثابتة.

29 .....الإجراء.

29 .....المطلوبات التالية.

**30**.....إزالة البطارية الخلووية المصغرة.

30 .....المطلوبات الأساسية.

30 .....الإجراء.

**32**.....إعادة تركيب البطارية الخلووية المصغرة.

32 .....الإجراء.

32 .....المطلوبات التالية.

**33**.....إزالة البطاقة اللاسلكية.

33 .....المطلوبات الأساسية.

33 .....الإجراء.

**35**.....إعادة تركيب البطاقة اللاسلكية.

35 .....الإجراء.

36 .....المطلوبات التالية.

**37**.....إزالة اللوحة الفرعية للوحة المفاتيح.

37 .....المطلوبات الأساسية.

37 .....الإجراء.

**39**.....إعادة وضع اللوحة الفرعية للوحة المفاتيح.

39 .....الإجراء.

39 .....المطلوبات التالية.

**40** ..... إزالة مكبرات الصوت.

40 ..... المتطلبات الأساسية.

40 ..... الإجراء.

**42** ..... إعادة وضع مكبرات الصوت.

42 ..... الإجراء.

42 ..... المتطلبات التالية.

**43** ..... إزالة المروحة.

43 ..... المتطلبات الأساسية.

43 ..... الإجراء.

**45** ..... إعادة وضع المروحة.

45 ..... الإجراء.

45 ..... المتطلبات التالية.

**46** ..... إزالة المشتت الحرارة.

46 ..... المتطلبات الأساسية.

46 ..... الإجراء.

**48** ..... إعادة وضع المشتت الحرارة.

48 ..... الإجراء.

48 ..... المتطلبات التالية.

**49** ..... إزالة لوحة أزرار التشغيل وأزرار الصوت.

49 ..... المتطلبات الأساسية.

49 ..... الإجراء.

**51** ..... إعادة وضع لوحة أزرار التشغيل وأزرار الصوت.

51 ..... الإجراء.

51 ..... المتطلبات التالية.

**52.....إزالة لوحة مؤشر الحالة.....إزالة لوحة مؤشر الحالة**

52.....المطلبات الأساسية.....المطلبات الأساسية.

52.....الإجراء.....الإجراء.

**55.....إعادة وضع لوحة ضوء الحالة.....إعادة وضع لوحة ضوء الحالة**

55.....الإجراء.....الإجراء.

55.....المطلبات التالية.....المطلبات التالية.

**56.....إزالة لوحة اللمس.....إزالة لوحة اللمس**

56.....المطلبات الأساسية.....المطلبات الأساسية.

56.....الإجراء.....الإجراء.

**60.....إعادة تركيب لوحة اللمس.....إعادة تركيب لوحة اللمس**

60.....الإجراء.....الإجراء.

60.....المطلبات التالية.....المطلبات التالية.

**61.....إزالة لوحة I/O (الإدخال/الإخراج).....إزالة لوحة I/O (الإدخال/الإخراج)**

61.....المطلبات الأساسية.....المطلبات الأساسية.

61.....الإجراء.....الإجراء.

**63.....إعادة وضع لوحة الإدخال/الإخراج.....إعادة وضع لوحة الإدخال/الإخراج**

63.....الإجراء.....الإجراء.

63.....المطلبات التالية.....المطلبات التالية.

**64.....إزالة مجموعة الشاشة.....إزالة مجموعة الشاشة**

64.....المطلبات الأساسية.....المطلبات الأساسية.

64.....الإجراء.....الإجراء.

**68.....إعادة وضع مجموعة الشاشة.....إعادة وضع مجموعة الشاشة**

68.....الإجراء.....الإجراء.

68.....المطلبات التالية.....المطلبات التالية.

**69** ..... إزالة منفذ محامى التيار.....

69 ..... المتطلبات الأساسية.....

69 ..... الإجراء.....

**71** ..... إعادة وضع منفذ محامى التيار.....

71 ..... الإجراء.....

71 ..... المتطلبات التالية.....

**72** ..... إزالة لوحة النظام.....

72 ..... المتطلبات الأساسية.....

72 ..... الإجراء.....

**76** ..... إعادة تركيب لوحة النظام.....

76 ..... الإجراء.....

76 ..... المتطلبات التالية.....

76 ..... إدخال رمز الخدمة في برنامج إعداد BIOS.....

**78** ..... إزالة مجموعة مسند راحة اليد ولوحة المفاتيح.....

78 ..... المتطلبات الأساسية.....

78 ..... الإجراء.....

**80** ..... إعادة وضع مجموعة مسند راحة اليد ولوحة المفاتيح.....

80 ..... الإجراء.....

80 ..... المتطلبات التالية.....

**81** ..... إزالة لوحة الشاشة.....

81 ..... المتطلبات الأساسية.....

81 ..... الإجراء.....

**84** ..... إعادة وضع لوحة الشاشة.....

84 ..... الإجراء.....

84 ..... المتطلبات التالية.....

- 85** ..... إزالة الغطاء الخلفي للشاشة ومجموعة الهوائي.  
85 ..... المتطلبات الأساسية.  
85 ..... الإجراء.
- 86** ..... إعادة وضع الغطاء الخلفي للشاشة ومجموعة الهوائي.  
86 ..... الإجراء.  
86 ..... المتطلبات التالية.
- 87** ..... إزالة الكاميرا.  
87 ..... المتطلبات الأساسية.  
87 ..... الإجراء.
- 89** ..... إعادة وضع الكاميرا.  
89 ..... الإجراء.  
89 ..... المتطلبات التالية.
- 90** ..... إزالة كبل الشاشة.  
90 ..... المتطلبات الأساسية.  
90 ..... الإجراء.
- 92** ..... إعادة وضع كبل الشاشة.  
92 ..... الإجراء.  
92 ..... المتطلبات التالية.
- 93** ..... إزالة لوحة المستشعر.  
93 ..... المتطلبات الأساسية.  
93 ..... الإجراء.
- 95** ..... إعادة وضع لوحة المستشعر.  
95 ..... الإجراء.  
95 ..... المتطلبات التالية.
- 96** ..... تحديث نظام الإدخال والإخراج الأساسي (BIOS).

|     |  |
|-----|--|
| 97  | التكنولوجيا والمكونات  |
| 97  | الصوت  |
| 97  | تنزيل برنامج تشغيل الصوت   |
| 97  | التعرف على وحدة التحكم في الصوت                                  |
| 98  | تغيير إعدادات الصوت  |
| 98  | الكاميرا   |
| 98  | التعرف على كاميرا الويب في مدير الأجهزة                          |
| 98  | بدء تشغيل تطبيق الكاميرا   |
| 99  | الحصول على Dell Webcam Central                                   |
| 99  | الشاشة   |
| 100 | ضبط السطوع   |
| 100 | تغيير دقة الشاشة   |
| 101 | تدوير الشاشة   |
| 101 | تنظيف الشاشة   |
| 102 | HDMI   |
| 102 | توصيل أجهزة العرض الخارجية                                       |
| 104 | الرسومات   |
| 104 | تنزيل برنامج تشغيل الرسومات                                      |
| 104 | التعرف على محاور الشاشة  |
| 105 | تغيير إعدادات الشاشة في لوحة تحكم الرسومات عالية الوضوح من Intel |
| 105 | Intel WiDi   |
| 106 | تنزيل تطبيق WIDI   |
| 106 | إعداد الشاشة اللاسلكية   |
| 106 | USB  |
| 107 | تنزيل برنامج تشغيل USB 3.0                                       |
| 107 | تمكين أو تعطيل USB في برنامج إعداد BIOS                          |
| 107 | إصلاح مشكلة لا تتعلق بالتهديد ناتجة عن محاكاة USB                |
| 108 | شبكة Wi-Fi   |
| 108 | تشغيل شبكة Wi-Fi أو إيقاف تشغيلها                                |
| 108 | تنزيل برنامج تشغيل Wi-Fi   |
| 108 | تهيئة شبكة Wi-Fi   |
| 109 | Bluetooth  |
| 109 | تشغيل Bluetooth أو إيقاف تشغيله                                  |

|     |   |
|-----|---|
| 109 | الإقراڤ مع الأجهرة اللى تم تمكين Bluetooth بها.....                     |
| 110 | إزالة جهاز Bluetooth.....   |
| 111 | نقل الملفات بين الأجهرة باستخدام Bluetooth.....                         |
| 111 | محرك الأقراص الثابتة.....   |
| 112 | التعرف على محرك الأقراص الثابتة.....                                    |
| 112 | التعرف على محرك الأقراص الثابتة في برنامج إعداد BIOS.....               |
| 112 | قارئ بطاقة الوسائط.....   |
| 112 | استعراض بطاقة وسائط.....  |
| 112 | تنزيل برنامج التشغيل لقارئ بطاقة الوسائط.....                           |
| 113 | لوحة المفاتيح.....  |
| 113 | تغيير لغة لوحة المفاتيح.....  |
| 113 | اختصارات لوحة المفاتيح.....   |
| 114 | لوحة اللمس.....   |
| 115 | التعرف على لوحة اللمس.....  |
| 115 | إيماءات لوحة اللمس.....   |
| 115 | مخارج التيار.....   |
| 116 | البطارية.....   |
| 116 | مجموعة الشرائح.....   |
| 116 | تنزيل برنامج تشغيل مجموعة الشرائح.....                                  |
| 116 | التعرف على مجموعة الشرائح.....  |
| 117 | الذاكرة.....  |
| 117 | فحص ذاكرة النظام في Windows.....  |
| 118 | التحقق من ذاكرة النظام في برنامج إعداد BIOS.....                        |
| 118 | اختبار الذاكرة باستخدام ePSA (تقييم النظام المحسن لما قبل التمهيد)..... |
| 118 | المعالجات.....  |
| 118 | التعرف على المعالجات في Windows.....                                    |
| 118 | فحص استخدام المعالج في مدير المهام.....                                 |
| 119 | نظام التشغيل.....   |
| 119 | موقع رمز الخدمة.....  |
| 119 | برامج تشغيل الجهاز.....   |
| 119 | Intel Dynamic Platform and Thermal Framework.....                       |
| 120 | أداة تثبيت برامج مجموعة شرائح Intel.....                                |
| 120 | برنامج تشغيل Intel HD Graphics 520.....                                 |
| 121 | برنامج تشغيل وحدة I/O (الإدخال/الإخراج) التسلسلية من Intel.....         |

|     |   |
|-----|---|
| 122 | Intel Trusted Execution Engine Interface                    |
| 123 | برنامج التشغيل Intel Virtual Button                         |
| 124 | برامج التشغيل الخاصة بـ Bluetooth, Intel Wireless 3165 WiFi |
| 125 | نظرة عامة على نظام الإدخال والإخراج الأساسي (BIOS)          |
| 125 | الدخول إلى برنامج إعداد BIOS                                |
| 125 | قائمة التمهيد   |
| 125 | تحسينات قائمة التمهيد                                       |
| 125 | تسلسل مفاتيح التوقيت  |

## 126 .....أضواء النظام التشخيصية

## 128 .....الحصول على المساعدة والاتصال بشركة Dell

|     |                        |
|-----|------------------------|
| 128 | موارد المساعدة الناتية |
| 128 | الاتصال بشركة Dell     |

# قبل العمل داخل جهاز الكمبيوتر الخاص بك

**ملاحظة:** قد تختلف الصور الموجودة في هذا المستند عن جهاز الكمبيوتر الخاص بك وذلك حسب التكوين الذي طلبته.



## قبل البدء

- 1 احفظ جميع الملفات المفتوحة وأغلقها وقم بإنهاء جميع التطبيقات المفتوحة.
  - 2 قم بإيقاف تشغيل جهاز الكمبيوتر الخاص بك.  
يختلف أمر الإغلاق استنادًا إلى نظام التشغيل المثبت على جهاز الكمبيوتر الخاص بك.
- Windows 10: انقر فوق **Start** →  التيار → إيقاف التشغيل.
- Windows 8.1: في شاشة **Start** (إبدأ)، انقر أو اضغط على أيقونة التيار → **Shut down** (إيقاف التشغيل).
- Windows 7: انقر أو اضغط على **Start** (إبدأ) → **Shut down** (إيقاف التشغيل).

**ملاحظة:** إذا كنت تستخدم نظام تشغيل آخر، فانظر مستندات نظام التشغيل لديك لمعرفة تعليمات إيقاف التشغيل.



- 3 أفضل جهاز الكمبيوتر الخاص بك وكافة الأجهزة المتصلة به من مآخذ التيار الكهربائي الخاصة بهم.
- 4 أفضل كل الكابلات مثل كابلات الهاتف وكابلات الشبكة وما إلى ذلك من جهاز الكمبيوتر.
- 5 أفضل كل الأجهزة والملحقات الطرفية المتصلة، مثل لوحات المفاتيح والماوس والشاشات وما إلى ذلك من جهاز الكمبيوتر الخاص بك.
- 6 قم بإزالة أي بطاقة وسائط وأي أقراص ضوئية من جهاز الكمبيوتر الخاص بك، إن وجدت.

## تعليمات السلامة

استعن بتوجيهات السلامة التالية لمساعدتك على حماية جهاز الكمبيوتر الخاص بك من أي تلف محتمل، وللمساعدة كذلك على ضمان سلامتك الشخصية.

تحذير: قبل العمل داخل جهاز الكمبيوتر الخاص بك، اقرأ معلومات الأمان التي تم وضعها مع جهاز الكمبيوتر الخاص بك. للتصرف على المعلومات الإضافية الخاصة بأفضل ممارسات الأمان، راجع الصفحة الرئيسية الخاصة بالتوافق التنظيمي على الموقع [www.dell.com/regulatory\\_compliance](http://www.dell.com/regulatory_compliance).



تحذير: فصل كل مصادر التيار قبل فتح غطاء جهاز الكمبيوتر أو اللوحات. بعد الانتهاء من العمل داخل جهاز الكمبيوتر، أعد وضع كل الأغطية واللوحات والمسامير اللولبية قبل توصيل مصدر التيار الكهربائي.



تنبيه: لتجنب إتلاف جهاز الكمبيوتر، تأكد من أن سطح العمل مستويًا ونظيفًا.



تنبيه: لتجنب إتلاف المكونات والبطاقات، تعامل معها من الحواف وتجنب لمس السنون وهاط التلامس.



تنبية: ليس عليك سوى استكشاف الأخطاء وإصلاحها والقيام بعمليات الإصلاح المصرح بها أو التي يتم توجيهك إليها من خلال فريق المساعدة الفني من Dell. حيث أن التلف الناتج عن إجراء هذه الخدمة غير المصرح بها من Dell لا يغطيه الضمان الخاص بك. راجع تعليمات السلامة التي تم وضعها مع المنتج أو على الموقع [www.dell.com/regulatory\\_compliance](http://www.dell.com/regulatory_compliance).



تنبية: قبل لمس أي شيء داخل جهاز الكمبيوتر، قم بتأريض نفسك بواسطة لمس سطح معدني غير مطلي، مثل السطح المعدني الموجود في الجزء الخلفي من جهاز الكمبيوتر. أثناء العمل، المس سطح معدني غير مطلي بشكل دوري لتفريغ الكهرباء الساكنة والتي قد تتلف المكونات الداخلية لجهاز الكمبيوتر.



تنبية: عند فصل كابل ماء، امسح الموصل الخاص به أو عروة السحب، وليس الكابل نفسه. بعض الكابلات تشتمل على موصلات مزودة بعروات قفل أو مسامير لإهام لولبية يجب فكها قبل فصل الكابل. عند فصل الكابلات، حافظ على محاذاها بالتساوي لتجنب ثني أي من ستون الموصلات. عند توصيل الكابلات، تأكد أن المنافذ والموصلات تم توجيهها ومحاذاها بشكل صحيح.



تنبية: اضغط على أي بطاقات مُركبة وأخرها من قارئ بطاقات الوسائط.



## الأدوات الموصى باستخدامها

قد تحتاج الإجراءات الواردة في هذا المستند إلى وجود الأدوات التالية:

- مفك Phillips
- مضطاط بلاستيكي

## بعد العمل داخل جهاز الكمبيوتر الخاص بك

تنبيه: قد يؤدي ترك المسامير اللولبية المتناثرة أو المفكوكة داخل جهاز الكمبيوتر إلى إلحاق الضرر بجهاز الكمبيوتر الخاص بك بشدة.



1. تم إعادة تركيب جميع المسامير اللولبية وتأكد من عدم وجود مسامير لولبية مفكوكة بداخل جهاز الكمبيوتر الخاص بك.
2. تم بتوصيل أي أجهزة خارجية أو أجهزة طرفية أو كابلات تمت بإزالتها قبل العمل داخل جهاز الكمبيوتر الخاص بك.
3. تم بإعادة وضع أي بطاقات وسائط أو أقراص أو أي أجزاء أخرى تمت بإزالتها قبل العمل داخل جهاز الكمبيوتر الخاص بك.
4. تم بتوصيل جهاز الكمبيوتر الخاص بك وجميع الأجهزة المتصلة بالمنافذ الكهوية الخاصة بها.
5. تم بتشغيل جهاز الكمبيوتر الخاص بك.

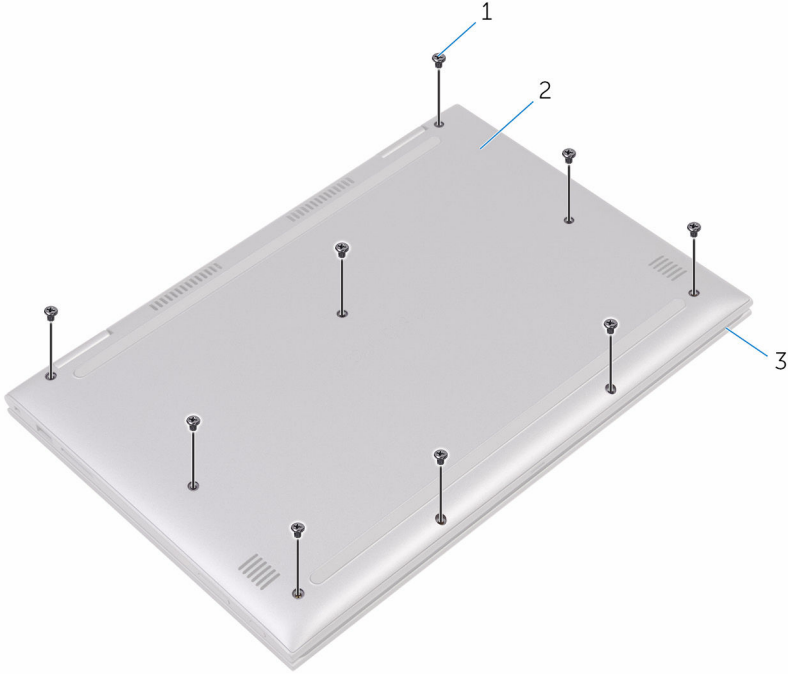
## إزالة غطاء القاعدة

تحذير: قبل العمل داخل جهاز الكمبيوتر الخاص بك، اقرأ معلومات الأمان التي تم شتمها مع جهاز الكمبيوتر الخاص بك واتبع الخطوات الواردة في [قيل العمل داخل جهاز الكمبيوتر الخاص بك](#). بعد العمل داخل جهاز الكمبيوتر الخاص بك، اتبع التعليمات الواردة في [بيد العمل داخل جهاز الكمبيوتر الخاص بك](#). للتصرف على المعلومات الإضافية الخاصة بأفضل ممارسات الأمان، راجع الصفحة الرئيسية الخاصة بالتوافق التنظيمي على الموقع [www.dell.com/regulatory\\_compliance](http://www.dell.com/regulatory_compliance).



### الإجراء

- 1 أغلق الشاشة واقرب جهاز الكمبيوتر رأساً على عقب.
- 2 قم بإزالة المسامير اللولبية التي تثبت غطاء القاعدة في مجموعة مسند راحة اليد.

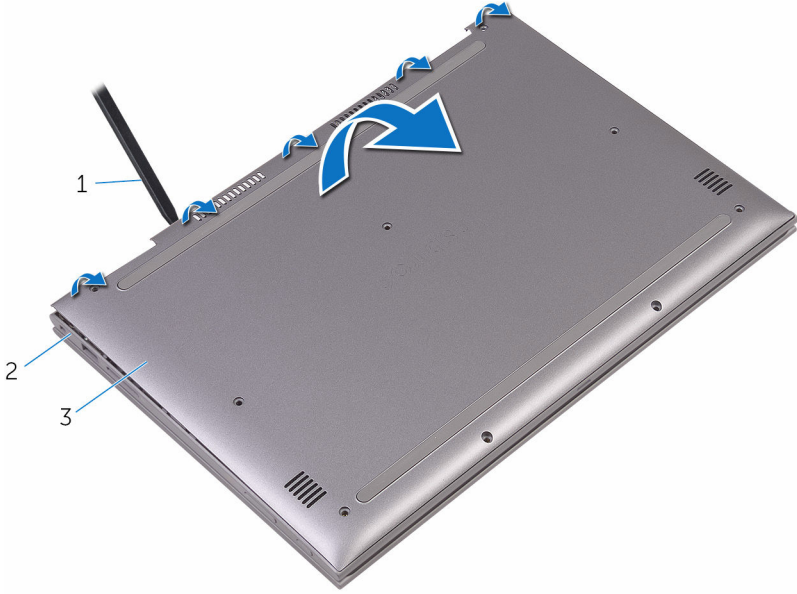


2 غطاء القاعدة

1 المسامير اللولبية (9)  
3 مجموعة مسند راحة اليد

3

باستخدام مخطاط بلاستيكي، قم بتحرير الألسنة التي تثبت غطاء القاعدة في مجموعة مسند راحة اليد وقم بإزالة غطاء القاعدة خارج مجموعة مسند راحة اليد.



2 مجموعة مسند راحة اليد

1 مخطاط بلاستيكي

3 غطاء القاعدة

## إعادة وضع غطاء القاعدة

تحذير: قبل العمل داخل جهاز الكمبيوتر الخاص بك، اقرأ معلومات الأمان التي تم شتمها مع جهاز الكمبيوتر الخاص بك واتبع الخطوات الواردة في [قيل العمل داخل جهاز الكمبيوتر الخاص بك](#). بعد العمل داخل جهاز الكمبيوتر الخاص بك، اتبع التعليمات الواردة في [بيد العمل داخل جهاز الكمبيوتر الخاص بك](#). للتصرف على المعلومات الإضافية الخاصة بأفضل ممارسات الأمان، راجع الصفحة الرئيسية الخاصة بالتوافق التنظيمي على الموقع [www.dell.com/regulatory\\_compliance](http://www.dell.com/regulatory_compliance).



### الإجراء

- 1 تم بحاذة غطاء القاعدة مع مجموعة مسند راحة اليد وثبته في مكانه.
- 2 أعد تركيب المسامير اللولبية التي تثبت غطاء القاعدة في مجموعة مسند راحة اليد.

# إخراج البطارية



تحذير: قبل العمل داخل جهاز الكمبيوتر الخاص بك، اقرأ معلومات الأمان التي تم شتمها مع جهاز الكمبيوتر الخاص بك واتبع الخطوات الواردة في [قيل العمل داخل جهاز الكمبيوتر الخاص بك](#). بعد العمل داخل جهاز الكمبيوتر الخاص بك، اتبع التعليمات الواردة في [يعد العمل داخل جهاز الكمبيوتر الخاص بك](#). للتصرف على المعلومات الإضافية الخاصة بأفضل ممارسات الأمان، راجع الصفحة الرئيسية الخاصة بالتوافق التنظيمي على الموقع [www.dell.com/regulatory\\_compliance](http://www.dell.com/regulatory_compliance).

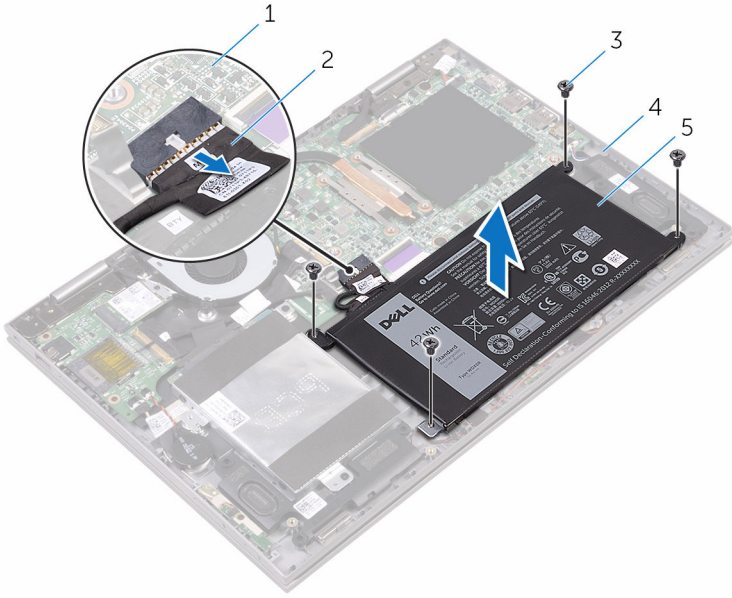
## المتطلبات الأساسية

قم بإزالة [غطاء القاعدة](#).

## الإجراء

- 1 أفضل كابل البطارية من لوحة النظام.
- 2 قم بإزالة المسامير اللولبية التي تثبت البطارية في مجموعة مسند راحة اليد.

3 ارفع البطارية بعيداً عن مجموعة مسند راحة اليد.



- |   |                       |
|---|-----------------------|
| 1 | لوحة النظام           |
| 2 | كابل البطارية         |
| 3 | المسامير اللولبية (4) |
| 4 | مجموعة مسند راحة اليد |
| 5 | البطارية              |

4 اضغط مع الاستمرار على زر التيار لمدة خمس ثوانٍ لتأريض لوحة النظام.

## إعادة وضع البطارية

تحذير: قبل العمل داخل جهاز الكمبيوتر الخاص بك، اقرأ معلومات الأمان التي تم شتمها مع جهاز الكمبيوتر الخاص بك واتبع الخطوات الواردة في [قيد العمل داخل جهاز الكمبيوتر الخاص بك](#). بعد العمل داخل جهاز الكمبيوتر الخاص بك، اتبع التعليمات الواردة في [ببب العمل داخل جهاز الكمبيوتر الخاص بك](#). للتصرف على المعلومات الإضافية الخاصة بأفضل ممارسات الأمان، راجع الصفحة الرئيسية الخاصة بالتوافق التنظيمي على الموقع [www.dell.com/regulatory\\_compliance](http://www.dell.com/regulatory_compliance).



### الإجراء

- 1 قم بمحاذاة فتحات المسامير اللولبية الموجودة في البطارية مع فتحات المسامير اللولبية الموجودة في مجموعة مسند راحة اليد.
- 2 أعد تركيب المسامير اللولبية التي تثبت البطارية في مجموعة مسند راحة اليد.
- 3 قم بتوصيل كابل البطارية بلوحة النظام.

### المتطلبات التالية

أعد وضع [غطاء القاعدة](#).

## إزالة وحدات الذاكرة



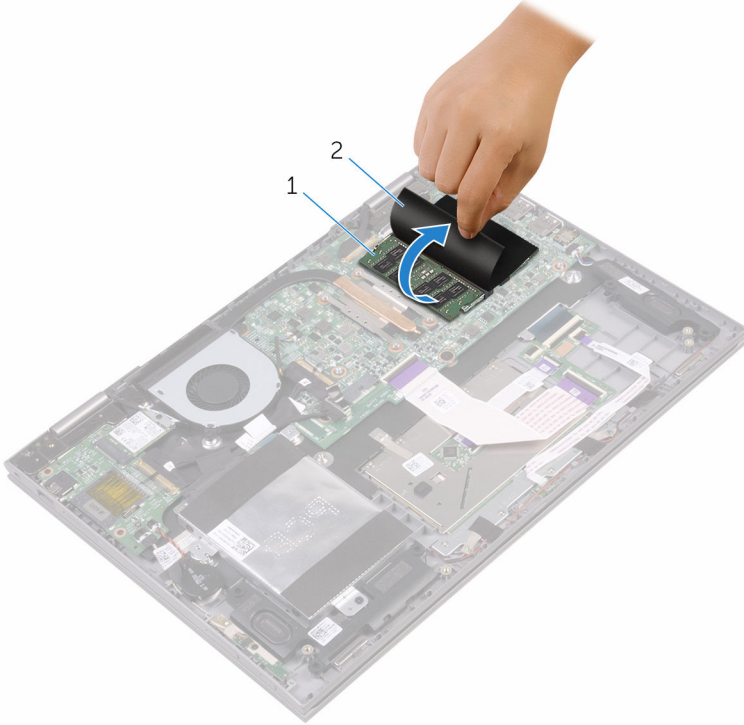
تحذير: قبل العمل داخل جهاز الكمبيوتر الخاص بك، اقرأ معلومات الأمان التي تم شتمها مع جهاز الكمبيوتر الخاص بك واتبع الخطوات الواردة في [قيد العمل داخل جهاز الكمبيوتر الخاص بك](#). بعد العمل داخل جهاز الكمبيوتر الخاص بك، اتبع التعليمات الواردة في [ببب العمل داخل جهاز الكمبيوتر الخاص بك](#). للتعرف على المعلومات الإضافية الخاصة بأفضل ممارسات الأمان، راجع الصفحة الرئيسية الخاصة بالتوافق التنظيمي على الموقع [www.dell.com/regulatory\\_compliance](http://www.dell.com/regulatory_compliance).

### المتطلبات الأساسية

- 1 قم بإزالة [غطاء القاعدة](#).
- 2 قم بإزالة [البطارية](#).

## الإجراء

**1** ارفع الغطاء البلاستيكي للموصل إلى وحدة الناكرة.

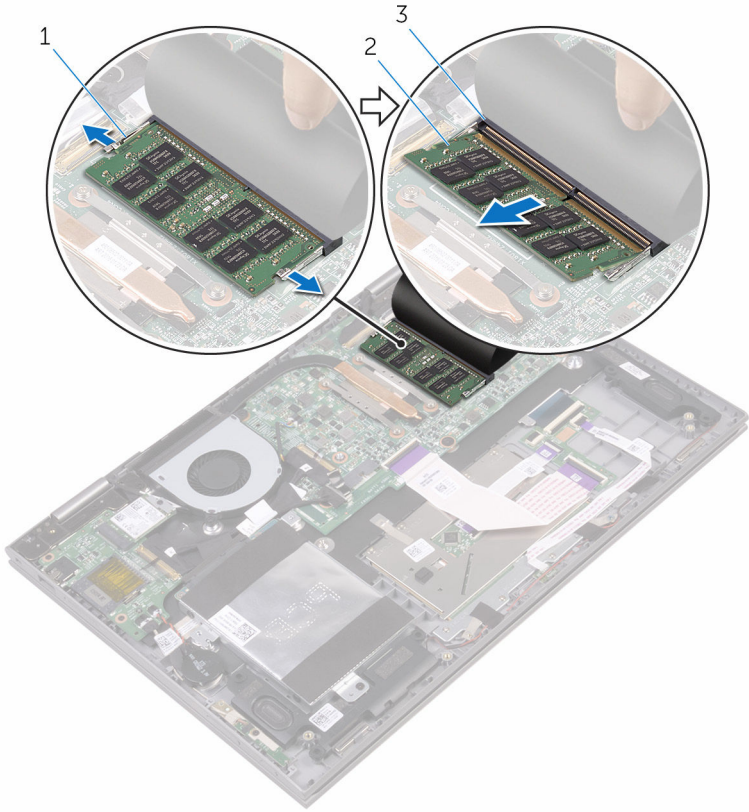


**2** الغطاء البلاستيكي

**1** وحدة الناكرة

**2** استخدم أطراف أصابعك لفصل مشابك التثبيت الموجودة على طرفي فتحة وحدة الناكرة بعناية حتى تبرز وحدة الناكرة للخارج.

3 تم بإزالة وحدة الذاكرة من فتحة وحدة الذاكرة.



2 وحدة الذاكرة

1 مشابك التثبيت (2)

3 فتحة وحدة الذاكرة

## إعادة وضع وحدات الذاكرة

تحذير: قبل العمل داخل جهاز الكمبيوتر الخاص بك، اقرأ معلومات الأمان التي تم شتمها مع جهاز الكمبيوتر الخاص بك واتبع الخطوات الواردة في [قيد العمل داخل جهاز الكمبيوتر الخاص بك](#). بعد العمل داخل جهاز الكمبيوتر الخاص بك، اتبع التعليمات الواردة في [قيد العمل داخل جهاز الكمبيوتر الخاص بك](#). للتصرف على المعلومات الإضافية الخاصة بأفضل ممارسات الأمان، راجع الصفحة الرئيسية الخاصة بالتوافق التنظيمي على الموقع [www.dell.com/regulatory\\_compliance](http://www.dell.com/regulatory_compliance).

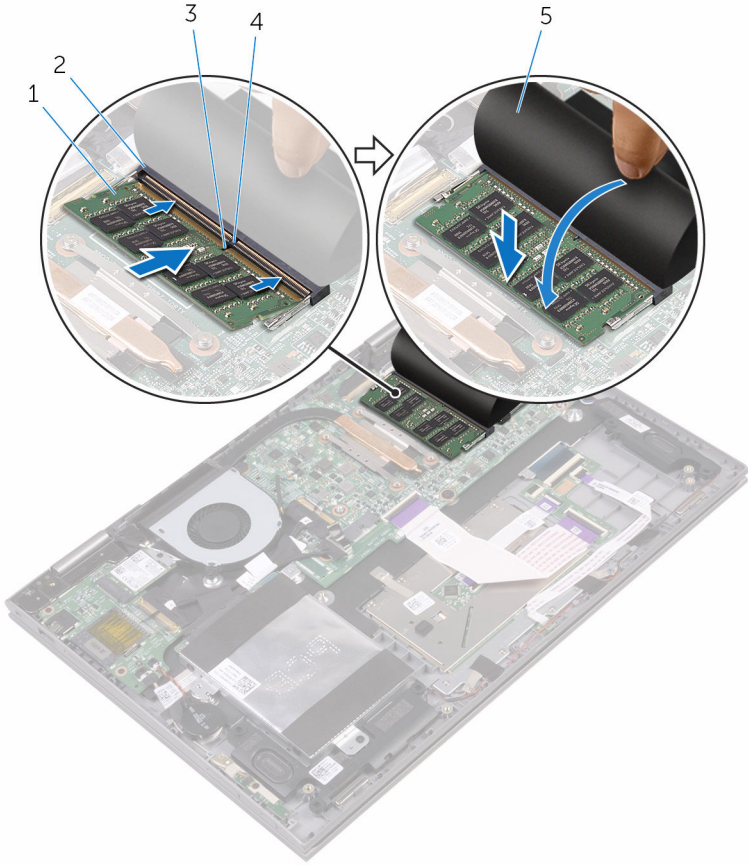


### الإجراء

- 1 ارفع الغطاء البلاستيكي للوصول إلى فتحة وحدة الذاكرة.
- 2 قم بحاذة الفتحة الموجودة في وحدة الذاكرة مع اللسان الموجود في فتحة وحدة الذاكرة.

3 ثم بإزاحة وحدة الذاكرة ببطء إلى داخل الفتحة براوية، واضغط على وحدة الذاكرة حتى تستقر في مكانها.

ملاحظة: إذا لم تسمع صوت استقرار وحدة الذاكرة في موضعها، فقم بإزالتها وإعادة تركيبها.



2 فتحة وحدة الذاكرة  
4 لسان

1 وحدة الذاكرة  
3 السن  
5 الغطاء البلاستيكي

## المتطلبات التالية

- 1 أعد وضع البطارية.
- 2 أعد وضع غطاء القاعدة.

## إزالة محرك الأقراص الثابتة.

تحذير: قبل العمل داخل جهاز الكمبيوتر الخاص بك، اقرأ معلومات الأمان التي تم شتمها مع جهاز الكمبيوتر الخاص بك واتبع الخطوات الواردة في **قيل العمل داخل جهاز الكمبيوتر الخاص بك**. بعد العمل داخل جهاز الكمبيوتر الخاص بك، اتبع التعليمات الواردة في **يعد العمل داخل جهاز الكمبيوتر الخاص بك**. للتصرف على المعلومات الإضافية الخاصة بأفضل ممارسات الأمان، راجع الصفحة الرئيسية الخاصة بالتوافق التنظيمي على الموقع [www.dell.com/regulatory\\_compliance](http://www.dell.com/regulatory_compliance).

تنبيه: محركات الأقراص الثابتة تكون قابلة للكسر. تجنب الحذر عند التعامل مع محرك الأقراص الثابتة.

تنبيه: لتجنب فقد البيانات، لا تتم بإزالة محرك الأقراص الثابتة عندما يكون جهاز الكمبيوتر في حالة سكون أو في حالة تشغيل.

### المتطلبات الأساسية

1 تم بإزالة غطاء القاعدة.

2 تم بإزالة البطارية.

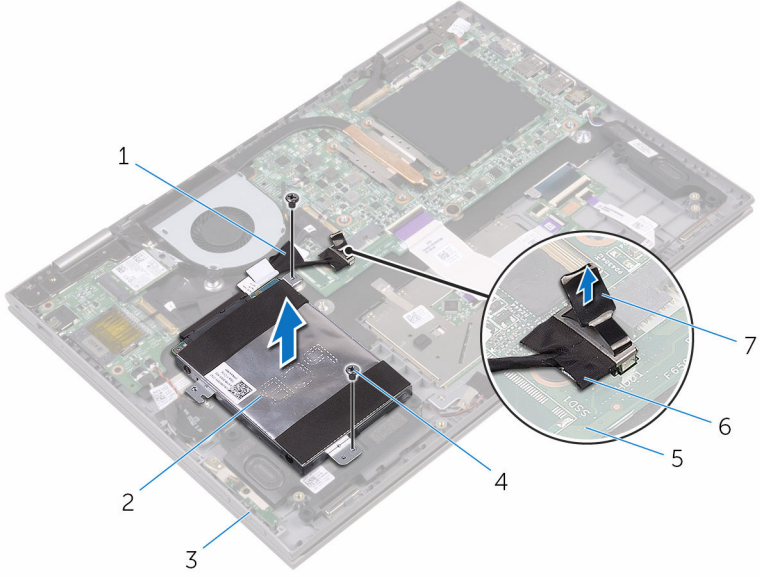
### الإجراء

1 انزع الشريط الذي يثبت كابل محرك الأقراص الثابتة في مجموعة مسند راحة اليد.

2 افصل كابل محرك الأقراص الثابتة عن لوحة النظام باستخدام لسان السحب.

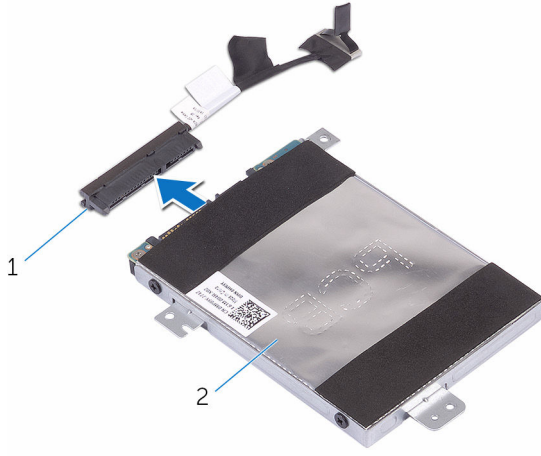
3 تم بإزالة المسامير اللولبية التي تثبت مجموعة محرك الأقراص الثابتة في مجموعة مسند راحة اليد.

4 ارفع مجموعة محرك الأقراص الثابتة مع الكابل الخاص بها بعيدًا عن مجموعة مسند راحة اليد.



- |                             |   |                       |   |
|-----------------------------|---|-----------------------|---|
| مجموعة محرك الأقراص الثابتة | 2 | شريط                  | 1 |
| المسامير اللولبية (2)       | 4 | مجموعة مسند راحة اليد | 3 |
| كابل محرك الأقراص الثابتة   | 6 | لوحة النظام           | 5 |
|                             |   | لسان السحب            | 7 |

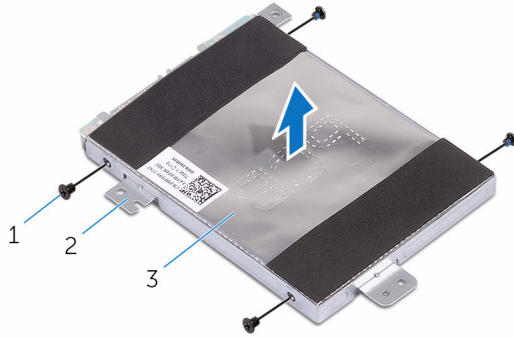
5 افصل الموزع عن مجموعة محرك الأقراص الثابتة.



1 الموزع 2 مجموعة محرك الأقراص الثابتة

6 ثم بإزالة المسامير اللولبية التي تثبت حامل محرك الأقراص الثابتة في محرك الأقراص الثابتة.

7 ارفع حامل محرك الأقراص الثابتة بعيدًا عن محرك الأقراص الثابتة.



1 المسامير اللولبية (4) 2 حامل محرك الأقراص الثابتة

3 محرك الأقراص الثابتة

# إعادة وضع محرك الأقراص الثابتة

تحذير: قبل العمل داخل جهاز الكمبيوتر الخاص بك، اقرأ معلومات الأمان التي تم شتمها مع جهاز الكمبيوتر الخاص بك واتبع الخطوات الواردة في [قيد العمل داخل جهاز الكمبيوتر الخاص بك](#). بعد العمل داخل جهاز الكمبيوتر الخاص بك، اتبع التعليمات الواردة في [قيد العمل داخل جهاز الكمبيوتر الخاص بك](#). للتصرف على المعلومات الإضافية الخاصة بأفضل ممارسات الأمان، راجع الصفحة الرئيسية الخاصة بالتوافق التنظيمي على الموقع [www.dell.com/regulatory\\_compliance](http://www.dell.com/regulatory_compliance).

تنبيه: محركات الأقراص الثابتة تكون قابلة للكسر. تجنب الحذر عند التعامل مع محرك الأقراص الثابتة.

## الإجراء

- 1 قم بمحاذاة فتحات المسامير اللولبية الموجودة في حامل محرك الأقراص الثابتة مع فتحات المسامير اللولبية الموجودة في محرك الأقراص الثابتة.
- 2 أعد تركيب المسامير اللولبية التي تثبت حامل محرك الأقراص الثابتة في محرك الأقراص الثابتة.
- 3 قم بتوصيل الوسيط بمجموعة محرك الأقراص الثابتة.
- 4 قم بمحاذاة فتحات المسامير اللولبية الموجودة في مجموعة محرك الأقراص الثابتة مع فتحات المسامير اللولبية الموجودة في مجموعة مسند راحة اليد.
- 5 أعد تركيب المسامير اللولبية التي تثبت مجموعة محرك الأقراص الثابتة في مجموعة مسند راحة اليد.
- 6 قم بتوصيل كابل محرك الأقراص الثابتة بلوحة النظام.
- 7 قم بلمس الشريط الذي يثبت كابل محرك الأقراص الثابتة في مجموعة مسند راحة اليد.

## المتطلبات التالية

- 1 أعد وضع [البطارية](#).
- 2 أعد وضع [غطاء القاعدة](#).

## إزالة البطارية الخلوية المصغرة

تحذير: قبل العمل داخل جهاز الكمبيوتر الخاص بك، اقرأ معلومات الأمان التي تم شتمها مع جهاز الكمبيوتر الخاص بك واتبع الخطوات الواردة في [قيل العمل داخل جهاز الكمبيوتر الخاص بك](#). بعد العمل داخل جهاز الكمبيوتر الخاص بك، اتبع التعليمات الواردة في [يعد العمل داخل جهاز الكمبيوتر الخاص بك](#). للتعرف على المعلومات الإضافية الخاصة بأفضل ممارسات الأمان، راجع الصفحة الرئيسية الخاصة بالتوافق التنظيمي على الموقع [www.dell.com/regulatory\\_compliance](http://www.dell.com/regulatory_compliance).



تنبيه: يؤدي إزالة البطارية الخلوية المصغرة إلى إعادة تعيين إعدادات برنامج ضبط BIOS. ووصى بملاحظة إعدادات برنامج ضبط BIOS قبل إزالة البطارية الخلوية المصغرة.

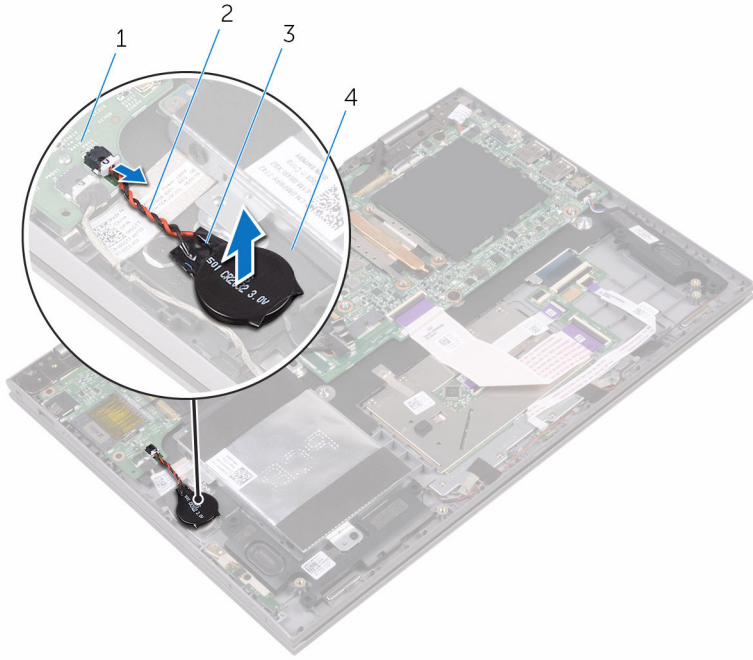


### المتطلبات الأساسية

- 1 تم إزالة غطاء القاعدة.
- 2 تم إزالة البطارية.

### الإجراء

- 1 افصل كابل البطارية الخلوية المصغرة من لوحة I/O (الإدخال/الإخراج).



- |   |                            |   |                               |
|---|----------------------------|---|-------------------------------|
| 1 | لوحة I/O (الإدخال/الإخراج) | 2 | كابل البطارية الخلوية المصغرة |
| 3 | البطارية الخلوية المصغرة   | 4 | مجموعة مسند راحة اليد         |

## إعادة تركيب البطارية الخلوية المصغرة.

تحذير: قبل العمل داخل جهاز الكمبيوتر الخاص بك، اقرأ معلومات الأمان التي تم شتمها مع جهاز الكمبيوتر الخاص بك واتبع الخطوات الواردة في [قيل العمل داخل جهاز الكمبيوتر الخاص بك](#). بعد العمل داخل جهاز الكمبيوتر الخاص بك، اتبع التعليمات الواردة في [بيد العمل داخل جهاز الكمبيوتر الخاص بك](#). للتعرف على المعلومات الإضافية الخاصة بأفضل ممارسات الأمان، راجع الصفحة الرئيسية الخاصة بالتوافق التنظيمي على الموقع [www.dell.com/regulatory\\_compliance](http://www.dell.com/regulatory_compliance).



### الإجراء

- 1 قم بلسق البطارية الخلوية المصغرة في مجموعة مسند راحة اليد.
- 2 قم بتوصيل كابل البطارية الخلوية المصغرة بلوحة I/O (الإدخال والإخراج).

### المتطلبات التالية

- 1 أعد وضع [البطارية](#).
- 2 أعد وضع [غطاء القاعدة](#).

## إزالة البطاقة اللاسلكية

تحذير: قبل العمل داخل جهاز الكمبيوتر الخاص بك، اقرأ معلومات الأمان التي تم شتمها مع جهاز الكمبيوتر الخاص بك واتبع الخطوات الواردة في [قيل العمل داخل جهاز الكمبيوتر الخاص بك](#). بعد العمل داخل جهاز الكمبيوتر الخاص بك، اتبع التعليمات الواردة في [بيد العمل داخل جهاز الكمبيوتر الخاص بك](#). لتتصفح على المعلومات الإضافية الخاصة بأفضل ممارسات الأمان، راجع الصفحة الرئيسية الخاصة بالتوافق التنظيمي على الموقع [www.dell.com/regulatory\\_compliance](http://www.dell.com/regulatory_compliance).

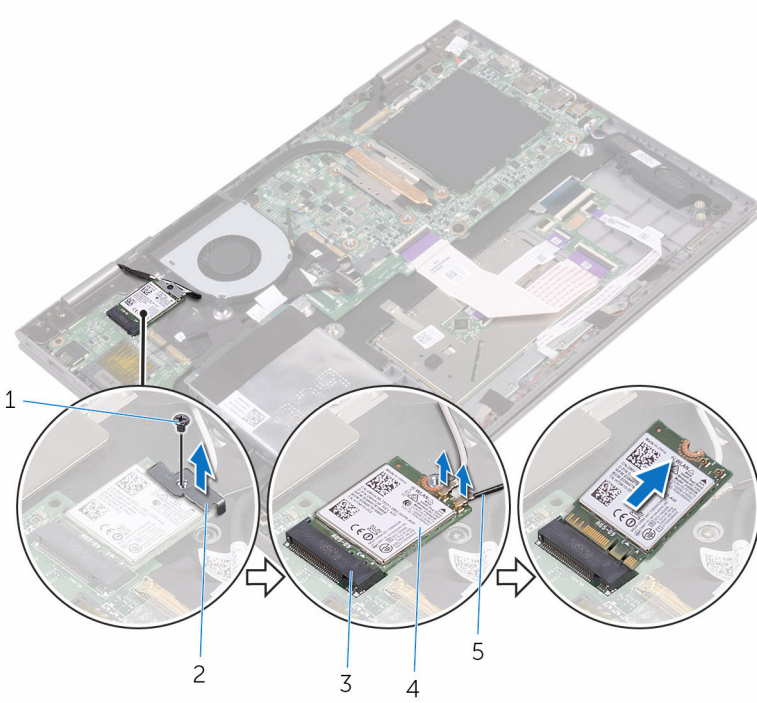


### المتطلبات الأساسية

- 1 تم بإزالة [غطاء القاعدة](#).
- 2 تم بإزالة [البطارية](#).

### الإجراء

- 1 تم بإزالة المسار اللولبي الذي يثبت حامل البطاقة اللاسلكية في البطاقة اللاسلكية.
- 2 تم بفصل كابلات الهوائي من البطاقة اللاسلكية.



2 حامل البطاقة اللاسلكية  
4 البطاقة اللاسلكية

1 المسبار اللولبي  
3 فتحة البطاقة اللاسلكية  
5 كابلات الهوائي (2)

## إعادة تركيب البطاقة اللاسلكية.

**تحذير:** قبل العمل داخل جهاز الكمبيوتر الخاص بك، اقرأ معلومات الأمان التي تم شتمها مع جهاز الكمبيوتر الخاص بك واتبع الخطوات الواردة في **قيل العمل داخل جهاز الكمبيوتر الخاص بك**. بعد العمل داخل جهاز الكمبيوتر الخاص بك، اتبع التعليمات الواردة في **يعد العمل داخل جهاز الكمبيوتر الخاص بك**. للتصرف على المعلومات الإضافية الخاصة بأفضل ممارسات الأمان، راجع الصفحة الرئيسية الخاصة بالتوافق التنظيمي على الموقع [www.dell.com/regulatory\\_compliance](http://www.dell.com/regulatory_compliance).



### الإجراء

تنبيه: لتجنب تلف البطاقة اللاسلكية، لا تضع أي كابلات أسفلها.

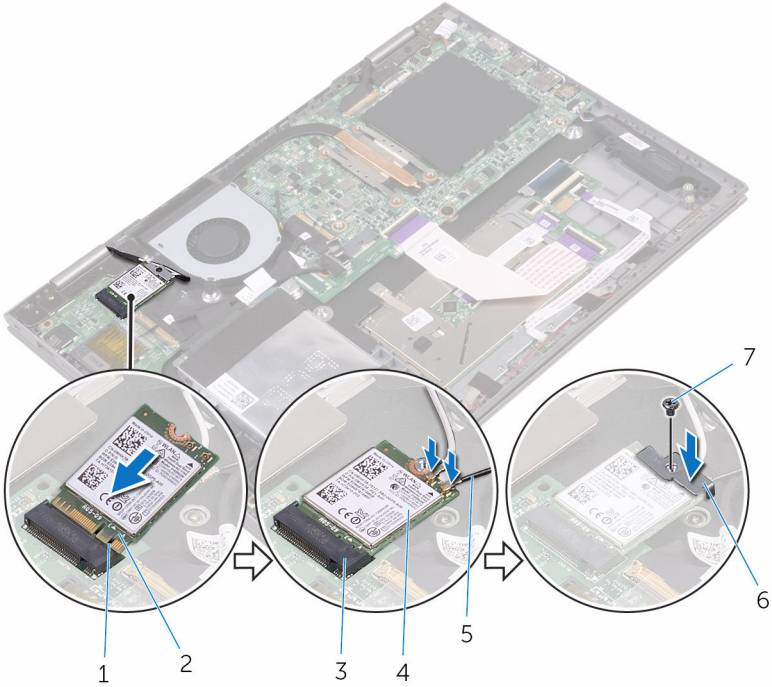


- 1 قم بمحاذاة السن الموجود على البطاقة اللاسلكية مع اللسان الموجود في فتحة البطاقة اللاسلكية.
  - 2 أدخل البطاقة اللاسلكية بزاوية في فتحة البطاقة اللاسلكية.
  - 3 قم بتوصيل كابلات الهوائي بالبطاقة اللاسلكية.
- يوضح الجدول التالي نظام ألوان كابلات الهوائي للبطاقة اللاسلكية التي يدعمها جهاز الكمبيوتر الخاص بك.

| لون كابل الهوائي | الموصلات الموجودة في البطاقة اللاسلكية |
|------------------|--|
| أبيض             | الكابل الرئيسي (مثلث أبيض)             |
| أسود             | الكابل الإضافي (مثلث أسود)             |

- 4 قم بمحاذاة فتحات المسامير اللولبية الموجودة في حامل البطاقة اللاسلكية مع فتحات المسامير اللولبية الموجودة في البطاقة اللاسلكية.

5 أعد تركيب المسار اللولبي الذي يثبت حامل البطاقة اللاسلكية في البطاقة اللاسلكية.



2 السن  
4 البطاقة اللاسلكية  
6 حامل البطاقة اللاسلكية

1 لسان  
3 فتحة البطاقة اللاسلكية  
5 كابلات الهوائي (2)  
7 المسار اللولبي

## المتطلبات التالية

- 1 أعد وضع البطارية.
- 2 أعد وضع غطاء القاعدة.

## إزالة اللوحة الفرعية للوحة المفاتيح



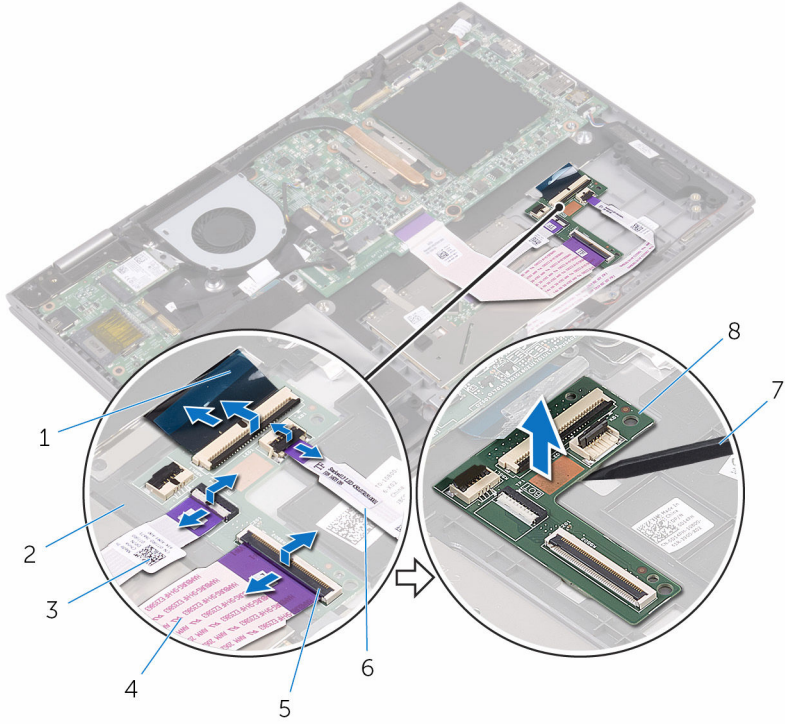
تحذير: قبل العمل داخل جهاز الكمبيوتر الخاص بك، اقرأ معلومات الأمان التي تم شتمها مع جهاز الكمبيوتر الخاص بك واتبع الخطوات الواردة في [قيل العمل داخل جهاز الكمبيوتر الخاص بك](#). بعد العمل داخل جهاز الكمبيوتر الخاص بك، اتبع التعليمات الواردة في [بيد العمل داخل جهاز الكمبيوتر الخاص بك](#). للتعرف على المعلومات الإضافية الخاصة بأفضل ممارسات الأمان، راجع الصفحة الرئيسية الخاصة بالتوافق التنظيمي على الموقع [www.dell.com/regulatory\\_compliance](http://www.dell.com/regulatory_compliance).

### المتطلبات الأساسية

- 1 قم بإزالة [غطاء القاعدة](#).
- 2 قم بإزالة [البطارية](#).

### الإجراء

- 1 افصح المزاليج وافصل كابل لوحة المفاتيح وكابل اللوحة الفرعية للوحة المفاتيح وكابل لوحة المسس وكابل لوحة ضوء الحالة من اللوحة الفرعية للوحة المفاتيح.



- |                                    |   |                    |   |
|------------------------------------|---|--------------------|---|
| مجموعة مسند راحة اليد              | 2 | كابل لوحة المفاتيح | 1 |
| كابل اللوحة الفرعية للوحة المفاتيح | 4 | كابل لوحة اللمس    | 3 |
| كابل لوحة ضوء الحالة               | 6 | المزلاج            | 5 |
| اللوحة الفرعية للوحة المفاتيح      | 8 | مخطط بلاستيكي      | 7 |

# إعادة وضع اللوحة الفرعية للوحة المفاتيح



تحذير: قبل العمل داخل جهاز الكمبيوتر الخاص بك، اقرأ معلومات الأمان التي تم شتمها مع جهاز الكمبيوتر الخاص بك واتبع الخطوات الواردة في [قيد العمل داخل جهاز الكمبيوتر الخاص بك](#). بعد العمل داخل جهاز الكمبيوتر الخاص بك، اتبع التعليمات الواردة في [بمد العمل داخل جهاز الكمبيوتر الخاص بك](#). للتعرف على المعلومات الإضافية الخاصة بأفضل ممارسات الأمان، راجع الصفحة الرئيسية الخاصة بالتوافق التنظيمي على الموقع [www.dell.com/regulatory\\_compliance](http://www.dell.com/regulatory_compliance).

## الإجراء

- 1 قم بلبصق اللوحة الفرعية للوحة المفاتيح على مجموعة مسند راحة اليد.
- 2 قم بتوصيل كابل لوحة المفاتيح وكابل اللوحة الفرعية للوحة المفاتيح وكابل لوحة ضوء الحالة وأغلق المزالج لتثبيت الكابلات.

## المتطلبات التالية

- 1 أعد وضع [البطارية](#).
- 2 أعد وضع [غطاء القاعدة](#).

# إزالة مكبرات الصوت



تحذير: قبل العمل داخل جهاز الكمبيوتر الخاص بك، اقرأ معلومات الأمان التي تم شتمها مع جهاز الكمبيوتر الخاص بك واتبع الخطوات الواردة في [قيل العمل داخل جهاز الكمبيوتر الخاص بك](#). بعد العمل داخل جهاز الكمبيوتر الخاص بك، اتبع التعليمات الواردة في [بيد العمل داخل جهاز الكمبيوتر الخاص بك](#). للتصرف على المعلومات الإضافية الخاصة بأفضل ممارسات الأمان، راجع الصفحة الرئيسية الخاصة بالتوافق التنظيمي على الموقع [www.dell.com/regulatory\\_compliance](http://www.dell.com/regulatory_compliance).

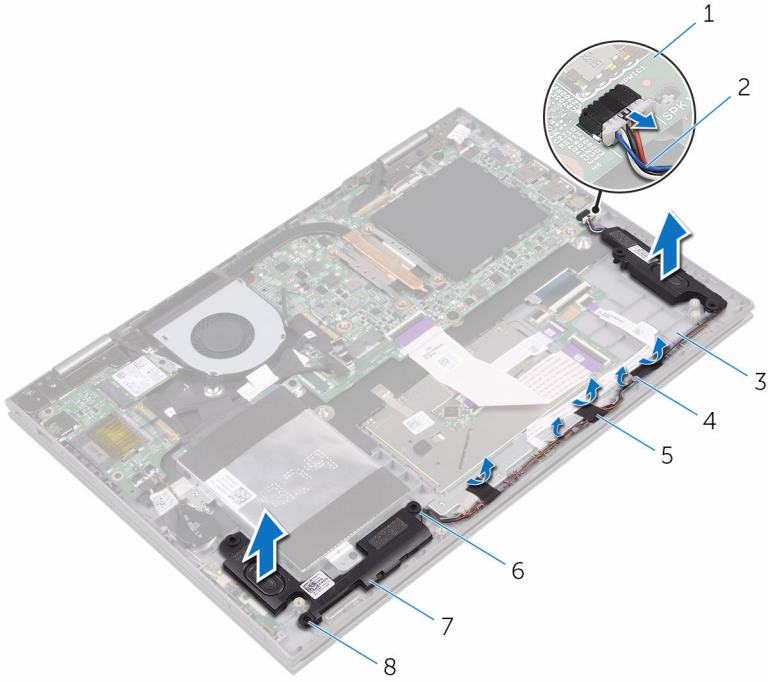
## المتطلبات الأساسية

- 1 قم بإزالة [غطاء القاعدة](#).
- 2 قم بإزالة [البطارية](#).

## الإجراء

- 1 افصل كابل مكبر الصوت من لوحة النظام.
- 2 انزع أجزاء الشريط الذي يثبت كابل مكبر الصوت في مجموعة مسند راحة اليد.
- 3 قم بإزالة كابل مكبر الصوت من أداة التوجيه الموجودة في مجموعة مسند راحة اليد.
- 4 لاحظ مكان حلقات التثبيت المطاطية قبل رفع مكبر الصوت.

5 ثم بإزالة مكبرات الصوت من دعائم المخازاة ورفع مكبرات الصوت بعيدًا عن مجموعة مسند راحة اليد.



- |                            |   |                       |   |
|----------------------------|---|-----------------------|---|
| كابل مكبر الصوت            | 2 | لوحة النظام           | 1 |
| أداة التوجيه               | 4 | مجموعة مسند راحة اليد | 3 |
| دعامات المخازاة            | 6 | الشرائط (3)           | 5 |
| حلقات التثبيت المطاطية (5) | 8 | مكبرات الصوت (2)      | 7 |

# إعادة وضع مكبرات الصوت

تحذير: قبل العمل داخل جهاز الكمبيوتر الخاص بك، اقرأ معلومات الأمان التي تم شتمتها مع جهاز الكمبيوتر الخاص بك واتبع الخطوات الواردة في [قيد العمل داخل جهاز الكمبيوتر الخاص بك](#). بعد العمل داخل جهاز الكمبيوتر الخاص بك، اتبع التعليمات الواردة في [بيد العمل داخل جهاز الكمبيوتر الخاص بك](#). للتصرف على المعلومات الإضافية الخاصة بأفضل ممارسات الأمان، راجع الصفحة الرئيسية الخاصة بالتوافق التنظيمي على الموقع [www.dell.com/regulatory\\_compliance](http://www.dell.com/regulatory_compliance).



## الإجراء

**ملاحظة:** قد تندفع حلقات التثبيت المطاطية إلى الخارج عند إعادة وضع مكبر الصوت. تأكد من وجود حلقات التثبيت المطاطية في مكانها بعد وضع مكبر الصوت على مجموعة مسند راحة اليد.



- 1 باستخدام دعامة المخازة تم بمحاذاة مكبرات الصوت ووضعها في مجموعة مسند راحة اليد.
- 2 أعد وضع حلقات التثبيت المطاطية في حالة بروزها للخارج أثناء إعادة وضع مكبر الصوت.
- 3 تم بتوجيه كابل مكبر الصوت عبر أداة التوجيه الموجودة في مجموعة مسند راحة اليد.
- 4 تم بلصق أجزاء الشريط الذي يثبت كابل مكبر الصوت في مجموعة مسند راحة اليد.
- 5 تم بتوصيل كابل مكبر الصوت بلوحة النظام.

## المتطلبات التالية

- 1 أعد وضع [البطارية](#).
- 2 أعد وضع [غطاء القاعدة](#).

## إزالة المروحة



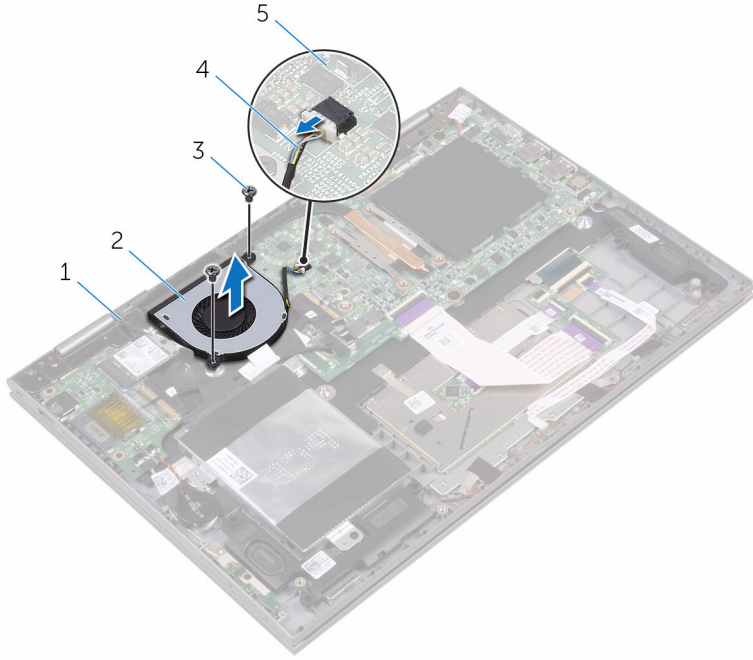
تحذير: قبل العمل داخل جهاز الكمبيوتر الخاص بك، اقرأ معلومات الأمان التي تم شتمها مع جهاز الكمبيوتر الخاص بك واتبع الخطوات الواردة في [قيل العمل داخل جهاز الكمبيوتر الخاص بك](#). بعد العمل داخل جهاز الكمبيوتر الخاص بك، اتبع التعليمات الواردة في [بيد العمل داخل جهاز الكمبيوتر الخاص بك](#). للتعرف على المعلومات الإضافية الخاصة بأفضل ممارسات الأمان، راجع الصفحة الرئيسية الخاصة بالتوافق التنظيمي على الموقع [www.dell.com/regulatory\\_compliance](http://www.dell.com/regulatory_compliance).

### المتطلبات الأساسية

- 1 قم بإزالة [غطاء القاعدة](#).
- 2 قم بإزالة [البطارية](#).

### الإجراء

- 1 قم بإزالة المسامير اللولبية التي تثبت المروحة في مجموعة مسند راحة اليد.
- 2 افصل كابل المروحة من لوحة النظام.



- |              |   |                       |   |
|--------------|---|-----------------------|---|
| المروحة      | 2 | مجموعة مسند راحة اليد | 1 |
| كابل المروحة | 4 | المسامير اللولبية (2) | 3 |
|              |   | لوحة النظام           | 5 |

## إعادة وضع المروحة

**تحذير:** قبل العمل داخل جهاز الكمبيوتر الخاص بك، اقرأ معلومات الأمان التي تم شتمها مع جهاز الكمبيوتر الخاص بك واتبع الخطوات الواردة في [قيد العمل داخل جهاز الكمبيوتر الخاص بك](#). بعد العمل داخل جهاز الكمبيوتر الخاص بك، اتبع التعليمات الواردة في [بمد العمل داخل جهاز الكمبيوتر الخاص بك](#). للتصرف على المعلومات الإضافية الخاصة بأفضل ممارسات الأمان، راجع الصفحة الرئيسية الخاصة بالتوافق التنظيمي على الموقع [www.dell.com/regulatory\\_compliance](http://www.dell.com/regulatory_compliance).



### الإجراء

- 1 قم بمحاذاة فتحات المسامير اللولبية الموجودة في المروحة مع فتحات المسامير اللولبية الموجودة في مجموعة مسند راحة اليد.
- 2 أعد تركيب المسامير اللولبية التي تثبت المروحة في مجموعة مسند راحة اليد.
- 3 قم بتوصيل كابل المروحة بلوحة النظام.

### المتطلبات التالية

- 1 أعد وضع البطارية.
- 2 أعد وضع غطاء القاعدة.

## إزالة المشتت الحرارة

تحذير: قبل العمل داخل جهاز الكمبيوتر الخاص بك، اقرأ معلومات الأمان التي تم شتمها مع جهاز الكمبيوتر الخاص بك واتبع الخطوات الواردة في [قيل العمل داخل جهاز الكمبيوتر الخاص بك](#). بعد العمل داخل جهاز الكمبيوتر الخاص بك، اتبع التعليمات الواردة في [بيد العمل داخل جهاز الكمبيوتر الخاص بك](#). للتصرف على المعلومات الإضافية الخاصة بأفضل ممارسات الأمان، راجع الصفحة الرئيسية الخاصة بالتوافق التنظيمي على الموقع [www.dell.com/regulatory\\_compliance](http://www.dell.com/regulatory_compliance).



تحذير: قد يصبح المشتت الحرارة ساخناً أثناء التشغيل العادي. اترك المشتت الحرارة لوقت كافٍ لكي يبرد قبل محاولة لمسه.



تنبيه: لضمان الحد الأقصى من التبريد للمعالج، لا تلمس مناطق توصيل الحرارة في المشتت الحرارة. يمكن أن تقلل الزيوت على بشرتك من إمكانية توصيل الحرارة للمشمع الحرارة.



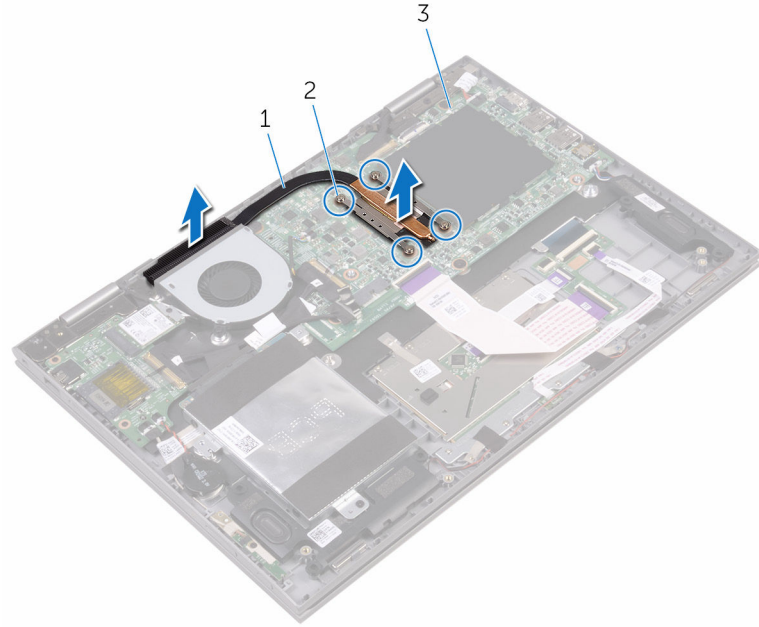
## المتطلبات الأساسية

- 1 تم إزالة غطاء القاعدة.
- 2 تم إزالة البطارية.

## الإجراء

- 1 بترتيب تسلسلي، (كما هو موضح على المشتت الحرارة)، قم بفك مسامير التثبيت المولبية التي تثبت المشتت الحرارة في لوحة النظام.

2 ارفع المشتت الحراري بعيدًا عن لوحة النظام.



2 مسمير تثبيت لولبية (4)

1 المشتت الحراري  
3 لوحة النظام

# إعادة وضع المشتت الحراري

تحذير: قبل العمل داخل جهاز الكمبيوتر الخاص بك، اقرأ معلومات الأمان التي تم شملها مع جهاز الكمبيوتر الخاص بك واتبع الخطوات الواردة في [قيد العمل داخل جهاز الكمبيوتر الخاص بك](#). بعد العمل داخل جهاز الكمبيوتر الخاص بك، اتبع التعليمات الواردة في [قيد العمل داخل جهاز الكمبيوتر الخاص بك](#). للتعرف على المعلومات الإضافية الخاصة بأفضل ممارسات الأمان، راجع الصفحة الرئيسية الخاصة بالتوافق التنظيمي على الموقع [www.dell.com/regulatory\\_compliance](http://www.dell.com/regulatory_compliance).



تنبيه: قد تتسبب محاذاة المشتت الحراري بطريقة غير صحيحة في إتلاف لوحة النظام والمعالج.



ملاحظة: يمكن إعادة استخدام الشحم الحراري الأصلي إذا تمت إعادة تثبيت لوحة النظام والمشتت الحراري الأصليين معًا. أما إذا تم استبدال لوحة النظام أو المراد الحراري، فاستخدم البطانة الحرارية التي يتم توفيرها في عبوة المنتج للتأكد من توصيل الحرارة.



## الإجراء

- 1 ضع المشتت الحراري على لوحة النظام.
- 2 تم محاذاة فتحات المسامير اللولبية الموجودة في المشتت الحراري مع فتحات المسامير اللولبية الموجودة في لوحة النظام.
- 3 بترتيب تسلسلي، (موضح على المشتت الحراري)، اربط المسامير اللولبية التي تثبت المشتت الحراري في لوحة النظام.

## المتطلبات التالية

- 1 أعد وضع [البطارية](#).
- 2 أعد وضع [غطاء القاعدة](#).

# إزالة لوحة أزرار التشغيل وأزرار الصوت



تحذير: قبل العمل داخل جهاز الكمبيوتر الخاص بك، اقرأ معلومات الأمان التي تم شتمها مع جهاز الكمبيوتر الخاص بك واتبع الخطوات الواردة في [قيل العمل داخل جهاز الكمبيوتر الخاص بك](#). بعد العمل داخل جهاز الكمبيوتر الخاص بك، اتبع التعليمات الواردة في [بيد العمل داخل جهاز الكمبيوتر الخاص بك](#). للتصرف على المعلومات الإضافية الخاصة بأفضل ممارسات الأمان، راجع الصفحة الرئيسية الخاصة بالتوافق التنظيمي على الموقع [www.dell.com/regulatory\\_compliance](http://www.dell.com/regulatory_compliance).

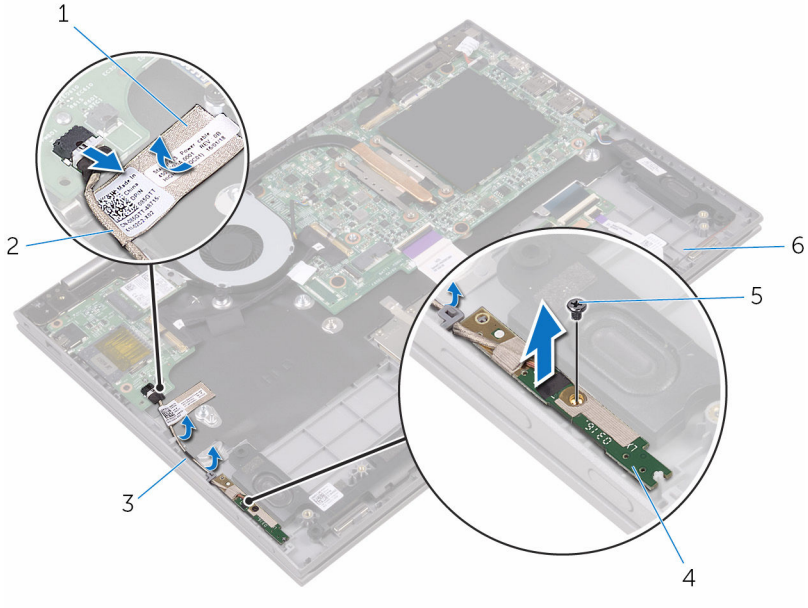
## المتطلبات الأساسية

- 1 تم إزالة [غطاء القاعدة](#).
- 2 تم إزالة [البطارية](#).
- 3 تم إزالة [محرك الأقراص الثابتة](#).

## الإجراء

- 1 انزع الشريط الذي يثبت كابل لوحة التيار وأزرار الصوت في مجموعة مسند راحة اليد.
- 2 افصل كابل لوحة التيار وأزرار الصوت من لوحة I/O (الإدخال/الإخراج).
- 3 تم إزالة كابل لوحة التيار وأزرار الصوت من أدلة التوجيه الموجودة في مجموعة مسند راحة اليد.
- 4 تم إزالة المسبار اللولبي الذي يثبت لوحة التيار وأزرار الصوت في مجموعة مسند راحة اليد.

## 5 ارفع لوحة التيار وأزرار الصوت بعيدًا عن مجموعة مسند راحة اليد.



- 2 كابل لوحة التيار وأزرار الصوت
- 4 لوحة التيار وأزرار الصوت
- 6 مجموعة مسند راحة اليد

- 1 شريط
- 3 أداة التوجيه (2)
- 5 المسامير اللولبي

# إعادة وضع لوحة أزرار التشغيل وأزرار الصوت

تحذير: قبل العمل داخل جهاز الكمبيوتر الخاص بك، اقرأ معلومات الأمان التي تم شتمتها مع جهاز الكمبيوتر الخاص بك واتبع الخطوات الواردة في [قيد العمل داخل جهاز الكمبيوتر الخاص بك](#). بعد العمل داخل جهاز الكمبيوتر الخاص بك، اتبع التعليمات الواردة في [بميد العمل داخل جهاز الكمبيوتر الخاص بك](#). للتصرف على المعلومات الإضافية الخاصة بأفضل ممارسات الأمان، راجع الصفحة الرئيسية الخاصة بالتوافق التنظيمي على الموقع [www.dell.com/regulatory\\_compliance](http://www.dell.com/regulatory_compliance).



## الإجراء

- 1 تم بمحاذاة فتحة المسبار اللولبي الموجودة في لوحة التيار وأزرار الصوت مع فتحة المسبار اللولبي الموجودة في مجموعة مسند راحة اليد.
- 2 أعد تركيب المسبار اللولبي الذي يثبت لوحة التيار وأزرار الصوت في مجموعة مسند راحة اليد.
- 3 تم بتوجيه كابل لوحة التيار وأزرار الصوت عبر أداة التوجيه الموجودة في مجموعة مسند راحة اليد.
- 4 تم بتوصيل كابل لوحة التيار وأزرار الصوت إلى لوحة I/O (الإدخال/الإخراج).
- 5 تم بلمصق الشريط الذي يثبت كابل لوحة التيار وأزرار الصوت في مجموعة مسند راحة اليد.

## المتطلبات التالية

- 1 أعد وضع [محرك الأقراص الناجية](#).
- 2 أعد وضع [البطارية](#).
- 3 أعد وضع [غطاء القاعدة](#).

## إزالة لوحة مؤشر الحالة



تحذير: قبل العمل داخل جهاز الكمبيوتر الخاص بك، اقرأ معلومات الأمان التي تم شتمها مع جهاز الكمبيوتر الخاص بك واتبع الخطوات الواردة في [قيل العمل داخل جهاز الكمبيوتر الخاص بك](#). بعد العمل داخل جهاز الكمبيوتر الخاص بك، اتبع التعليمات الواردة في [بيد العمل داخل جهاز الكمبيوتر الخاص بك](#). للتعرف على المعلومات الإضافية الخاصة بأفضل ممارسات الأمان، راجع الصفحة الرئيسية الخاصة بالتوافق التنظيمي على الموقع [www.dell.com/regulatory\\_compliance](http://www.dell.com/regulatory_compliance).

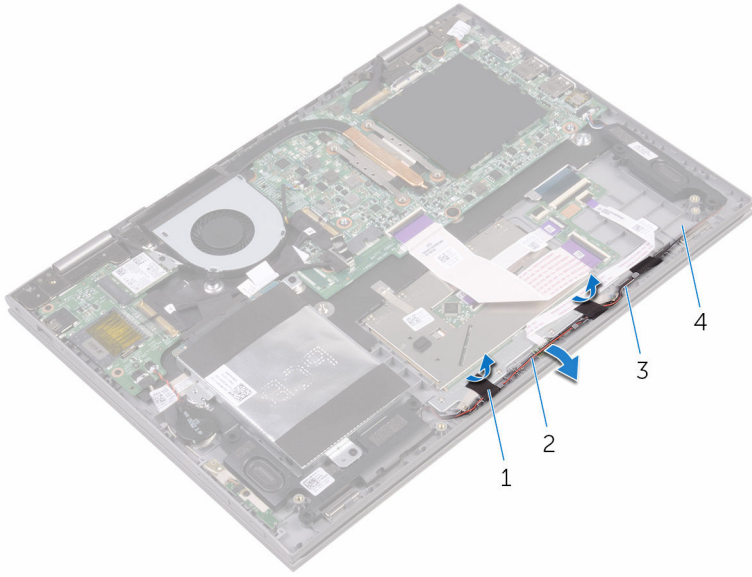
### المتطلبات الأساسية

- 1 قم بإزالة [غطاء القاعدة](#).
- 2 قم بإزالة [البطارية](#).

### الإجراء

- 1 انزع أجزاء الشريط الذي يثبت كابل مكبر الصوت في مجموعة مسند راحة اليد.
- 2 قم بإزالة كابل مكبر الصوت من أداة التوجيه الموجودة في مجموعة مسند راحة اليد.

3 ارفع كابل مكبر الصوت بعيدًا عن لوحة ضوء الحالة.

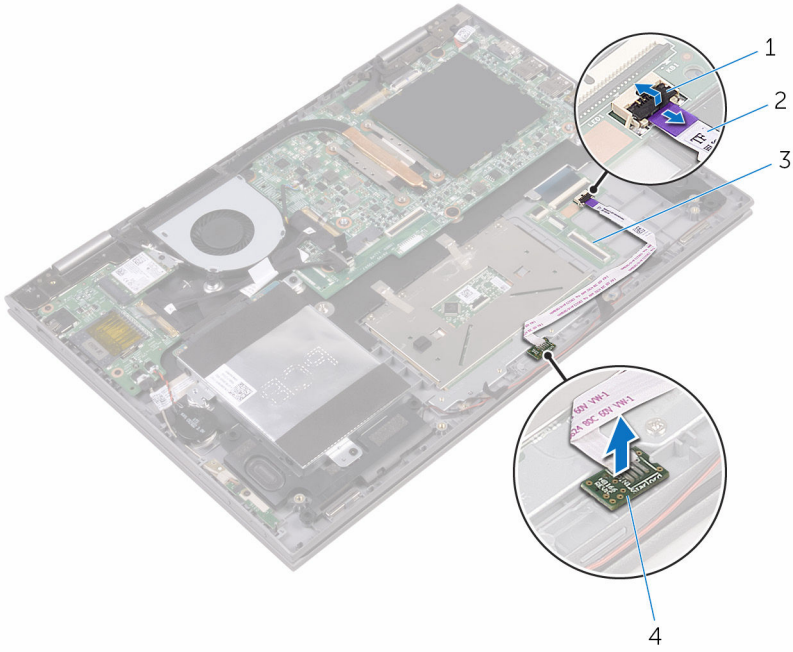


2 كابل مكبر الصوت  
4 مجموعة مسند راحة اليد

1 شريط (2)  
3 أداة التوجيه

4 افتح المزلاج وافصل كابل لوحة ضوء الحالة من اللوحة الفرعية للوحة المفاتيح.

5 ارفع لوحة ضوء الحالة بعيدًا عن مجموعة مسند راحة اليد.



2 كابل لوحة ضوء الحالة

4 لوحة ضوء الحالة

1 المزلاج

3 اللوحة الفرعية للوحة المفاتيح

## إعادة وضع لوحة ضوء الحالة



تحذير: قبل العمل داخل جهاز الكمبيوتر الخاص بك، اقرأ معلومات الأمان التي تم شتمها مع جهاز الكمبيوتر الخاص بك واتبع الخطوات الواردة في [قيد العمل داخل جهاز الكمبيوتر الخاص بك](#). بعد العمل داخل جهاز الكمبيوتر الخاص بك، اتبع التعليمات الواردة في [قيد العمل داخل جهاز الكمبيوتر الخاص بك](#). للتصرف على المعلومات الإضافية الخاصة بأفضل ممارسات الأمان، راجع الصفحة الرئيسية الخاصة بالتوافق التنظيمي على الموقع [www.dell.com/regulatory\\_compliance](http://www.dell.com/regulatory_compliance).

### الإجراء

- 1 قم بمحاذاة لوحة ضوء الحالة مع الفتحة الموجودة في مجموعة مسند راحة اليد وضعها في الفتحة.
- 2 قم بإزاحة كابل لوحة ضوء الحالة داخل الموصل الموجود في اللوحة الفرعية للوحة المفاتيح وأغلق المزلاج لتثبيت الكابل.
- 3 قم بلمس أجزاء الشريط الذي يثبت كابل مكبر الصوت في مجموعة مسند راحة اليد.

### المتطلبات التالية

- 1 أعد وضع [البطارية](#).
- 2 أعد وضع [غطاء القاعدة](#).

## إزالة لوحة اللمس



تحذير: قبل العمل داخل جهاز الكمبيوتر الخاص بك، اقرأ معلومات الأمان التي تم شتمها مع جهاز الكمبيوتر الخاص بك واتبع الخطوات الواردة في [قيل العمل داخل جهاز الكمبيوتر الخاص بك](#). بعد العمل داخل جهاز الكمبيوتر الخاص بك، اتبع التعليمات الواردة في [بيد العمل داخل جهاز الكمبيوتر الخاص بك](#). للتعرف على المعلومات الإضافية الخاصة بأفضل ممارسات الأمان، راجع الصفحة الرئيسية الخاصة بالتوافق التنظيمي على الموقع [www.dell.com/regulatory\\_compliance](http://www.dell.com/regulatory_compliance).

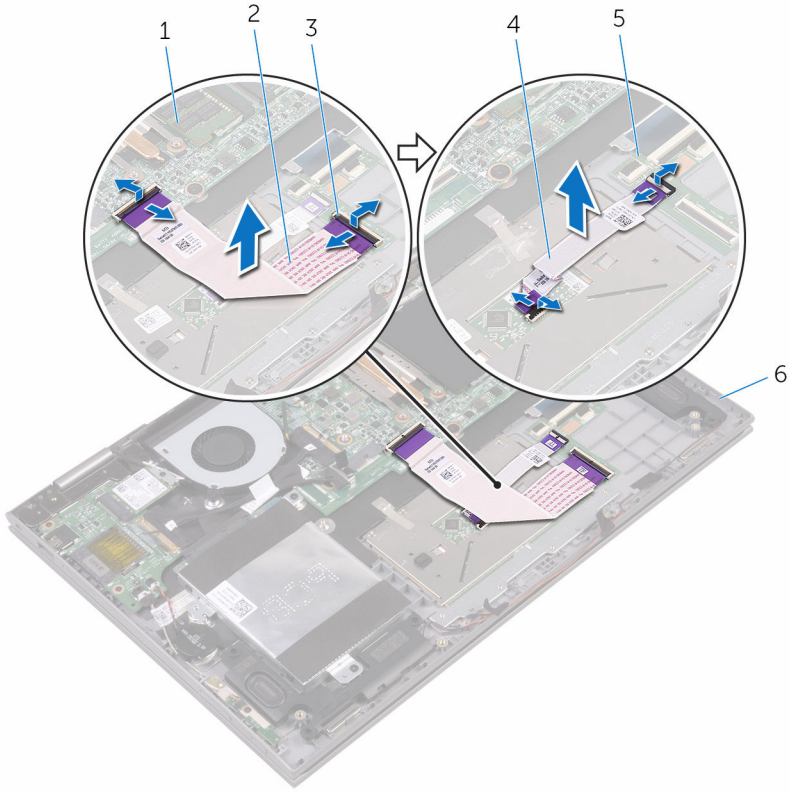
### المتطلبات الأساسية

- 1 قم بإزالة [غطاء القاعدة](#).
- 2 قم بإزالة [البطارية](#).
- 3 قم بإزالة [لوحة ضوء الحالة](#).

### الإجراء

- 1 افتح المزاليج وافصل كابل اللوحة الفرعية للوحة المفاتيح من اللوحة الفرعية للوحة المفاتيح وكذا لوحة النظام.

2 افتح المزلاج وافصل كابل لوحة اللمس من لوحة اللمس واللوحة الفرعية للوحة المفاتيح.

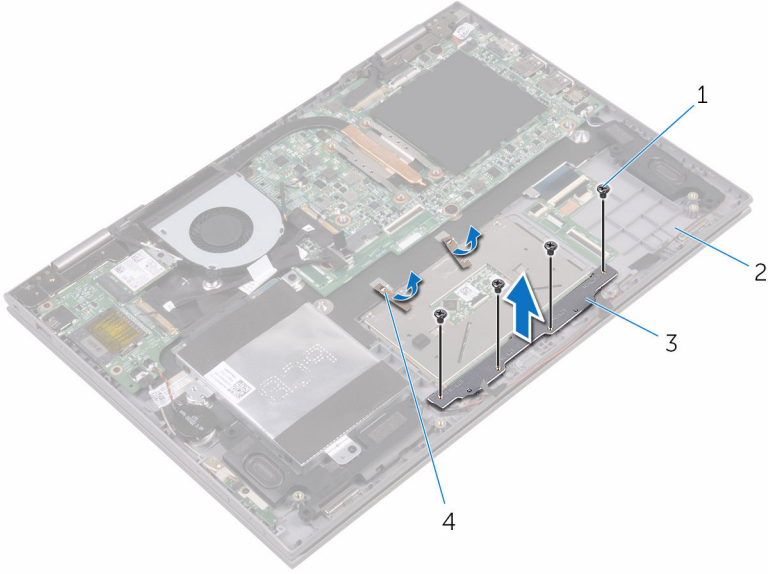


- |   |                                    |
|---|------------------------------------|
| 1 | لوحة النظام                        |
| 2 | كابل اللوحة الفرعية للوحة المفاتيح |
| 3 | المزلاج                            |
| 4 | كابل لوحة اللمس                    |
| 5 | اللوحة الفرعية للوحة المفاتيح      |
| 6 | مجموعة مسند راحة اليد              |

3 ارفع أجزاء الشريط الذي يثبت لوحة اللمس في مجموعة مسند راحة اليد.

4 قم بإزالة المسامير اللولبية التي تثبت حامل لوحة اللمس في مجموعة مسند راحة اليد.

5 ارفع حامل لوحة المفاتيح بعيدًا عن مجموعة مسند راحة اليد.

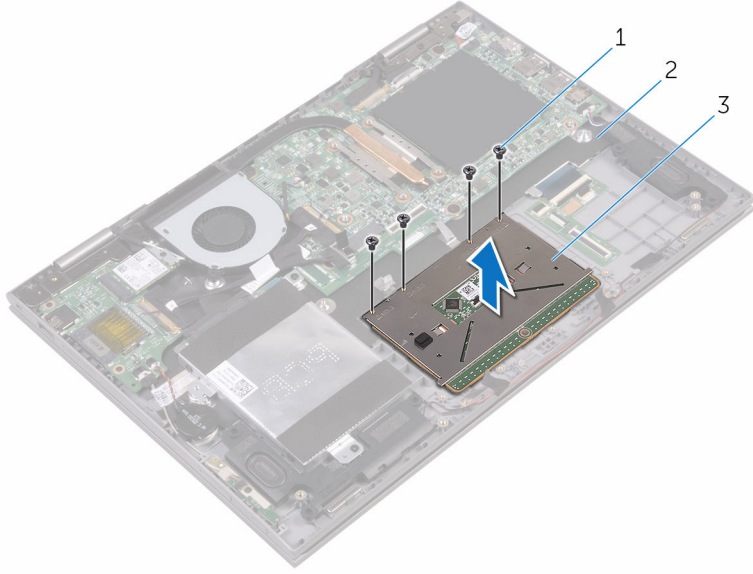


2 مجموعة مسند راحة اليد  
4 شريط (2)

1 المسامير اللولبية (4)  
3 حامل لوحة المس

6 تم بإزالة المسامير اللولبية التي تثبت لوحة المس في مجموعة مسند راحة اليد.

7 ارفع لوحة اللمس بعيدًا عن مجموعة مسند راحة اليد.



2 مجموعة مسند راحة اليد

1 المسامير اللولبية (4)

3 لوحة اللمس

# إعادة تركيب لوحة اللمس



تحذير: قبل العمل داخل جهاز الكمبيوتر الخاص بك، اقرأ معلومات الأمان التي تم شتمها مع جهاز الكمبيوتر الخاص بك واتبع الخطوات الواردة في [قيل العمل داخل جهاز الكمبيوتر الخاص بك](#). بعد العمل داخل جهاز الكمبيوتر الخاص بك، اتبع التعليمات الواردة في [بيد العمل داخل جهاز الكمبيوتر الخاص بك](#). للتصرف على المعلومات الإضافية الخاصة بأفضل ممارسات الأمان، راجع الصفحة الرئيسية الخاصة بالتوافق التنظيمي على الموقع [www.dell.com/regulatory\\_compliance](http://www.dell.com/regulatory_compliance).

## الإجراء

1. قم بوضع لوحة اللمس على مجموعة مسند راحة اليد.
2. قم بمحاذاة فتحات المسامير اللولبية الموجودة في لوحة اللمس مع فتحات المسامير اللولبية الموجودة في مجموعة مسند راحة اليد.
3. أعد تركيب المسامير اللولبية التي تثبت لوحة اللمس في مجموعة مسند راحة اليد.
4. قم بمحاذاة المسامير اللولبية الموجودة في حامل لوحة اللمس مع فتحات المسامير اللولبية الموجودة في مجموعة مسند راحة اليد.
5. أعد تركيب المسامير اللولبية التي تثبت حامل لوحة اللمس في مجموعة مسند راحة اليد.
6. قم بلصق أجزاء الشريط الذي يثبت لوحة اللمس في مجموعة مسند راحة اليد.
7. قم بإزالة كلا طرفي كابل لوحة اللمس إلى داخل الموصلات الخاصة بهما في لوحة اللمس واللوحة الفرعية للوحة المفاتيح وأغلق المزالج لتثبيت الكابل.
8. قم بإزالة كابل اللوحة الفرعية للوحة المفاتيح إلى داخل الموصلات الخاصة به في لوحة النظام واللوحة الفرعية للوحة المفاتيح وأغلق المزالج لتثبيت الكابل.

## المتطلبات التالية

1. أعد وضع [لوحة ضوء الحالة](#).
2. أعد وضع [البطارية](#).
3. أعد وضع [غطاء القاعدة](#).

# إزالة لوحة I/O (الإدخال/الإخراج)

تحذير: قبل العمل داخل جهاز الكمبيوتر الخاص بك، اقرأ معلومات الأمان التي تم شتمها مع جهاز الكمبيوتر الخاص بك واتبع الخطوات الواردة في **قيل العمل داخل جهاز الكمبيوتر الخاص بك**. بعد العمل داخل جهاز الكمبيوتر الخاص بك، اتبع التعليمات الواردة في **يعد العمل داخل جهاز الكمبيوتر الخاص بك**. للتصرف على المعلومات الإضافية الخاصة بأفضل ممارسات الأمان، راجع الصفحة الرئيسية الخاصة بالتوافق التنظيمي على الموقع [www.dell.com/regulatory\\_compliance](http://www.dell.com/regulatory_compliance).



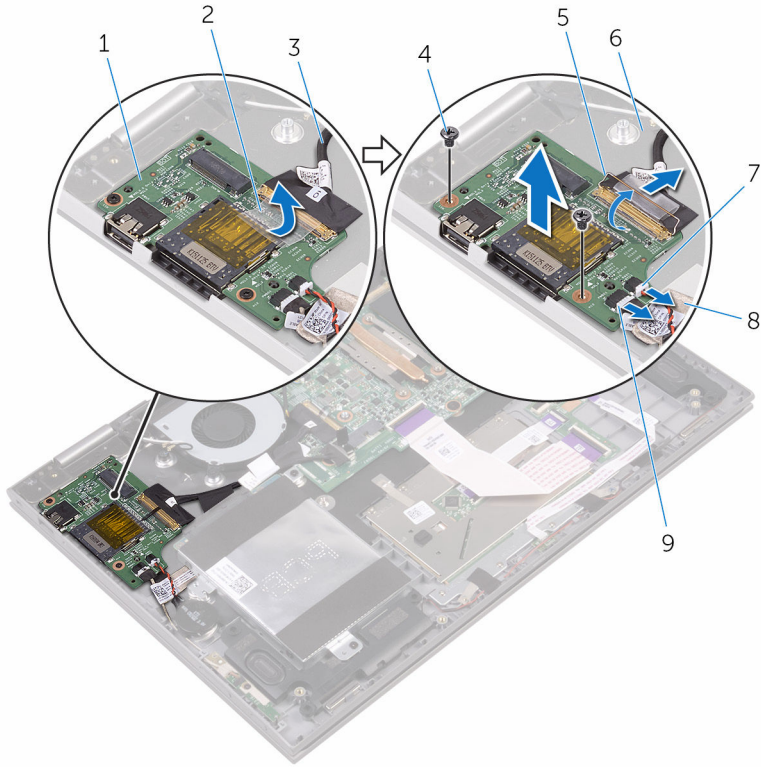
## المتطلبات الأساسية

- 1 تم إزالة غطاء القاعدة.
- 2 تم إزالة البطارية.
- 3 تم إزالة الطاقة اللاسلكية.

## الإجراء

- 1 تم إزالة الشريط المثبت لكابل لوحة I/O (الإدخال/الإخراج) في لوحة I/O (الإدخال/الإخراج).
- 2 أفضل كابل لوحة I/O (الإدخال/الإخراج) من لوحة I/O (الإدخال/الإخراج).
- 3 انزع الشريط الذي يثبت كابل لوحة التيار وأزرار الصوت في مجموعة مسند راحة اليد.
- 4 أفضل كابل لوحة التيار وأزرار الصوت من لوحة I/O (الإدخال/الإخراج).
- 5 أفضل كابل البطارية الخلفية المصغرة من لوحة I/O (الإدخال/الإخراج).
- 6 تم إزالة المسامير اللولبية التي تثبت لوحة I/O (الإدخال/الإخراج) في مجموعة مسند راحة اليد.

7 ارفع لوحة I/O (الإدخال/الإخراج) بعيدًا عن مجموعة مسند راحة اليد.



- |                       |   |                                 |   |
|-----------------------|---|---------------------------------|---|
| شريط                  | 2 | لوحة I/O (الإدخال/الإخراج)      | 1 |
| المسامير اللولبية (2) | 4 | كابل لوحة I/O (الإدخال/الإخراج) | 3 |
| مجموعة مسند راحة اليد | 6 | المزلاج                         | 5 |
| شريط                  | 8 | كابل البطارية الخلفية المصغرة   | 7 |
|                       |   | كابل لوحة التيار وأزرار الصوت   | 9 |

# إعادة وضع لوحة الإدخال/الإخراج

تحذير: قبل العمل داخل جهاز الكمبيوتر الخاص بك، اقرأ معلومات الأمان التي تم شتمتها مع جهاز الكمبيوتر الخاص بك واتبع الخطوات الواردة في **قيل العمل داخل جهاز الكمبيوتر الخاص بك**. بعد العمل داخل جهاز الكمبيوتر الخاص بك، اتبع التعليمات الواردة في **يعد العمل داخل جهاز الكمبيوتر الخاص بك**. للتصرف على المعلومات الإضافية الخاصة بأفضل ممارسات الأمان، راجع الصفحة الرئيسية الخاصة بالتوافق التنظيمي على الموقع [www.dell.com/regulatory\\_compliance](http://www.dell.com/regulatory_compliance).



## الإجراء

- 1 ضع لوحة I/O (الإدخال/الإخراج) على مجموعة مسند راحة اليد.
- 2 قم بمحاذاة فتحة المسار اللولبي الموجودة في لوحة I/O (الإدخال/الإخراج) مع فتحة المسار اللولبي الموجودة في مجموعة مسند راحة اليد.
- 3 أعد تركيب المسار اللولبي الذي يثبت لوحة I/O (الإدخال/الإخراج) في مجموعة مسند راحة اليد.
- 4 قم بتوصيل كابل لوحة التيار وأزرار الصوت وكابل البطارية الخلفية المصغرة بلوحة I/O (الإدخال/الإخراج).
- 5 قم بتوصيل كابل لوحة I/O (الإدخال/الإخراج) بلوحة I/O (الإدخال/الإخراج).
- 6 قم بلمس الشريط الذي يثبت كابل لوحة التيار وأزرار الصوت في مجموعة مسند راحة اليد.
- 7 قم بلمس الشريط الذي يثبت كابل لوحة I/O (الإدخال/الإخراج) في لوحة I/O (الإدخال/الإخراج).

## المتطلبات التالية

- 1 أعد وضع [بطاقة الالاسلكية](#).
- 2 أعد وضع [البطارية](#).
- 3 أعد وضع [غطاء القاعدة](#).

## إزالة مجموعة الشاشة



تحذير: قبل العمل داخل جهاز الكمبيوتر الخاص بك، اقرأ معلومات الأمان التي تم شتمها مع جهاز الكمبيوتر الخاص بك واتبع الخطوات الواردة في [قيل العمل داخل جهاز الكمبيوتر الخاص بك](#). بعد العمل داخل جهاز الكمبيوتر الخاص بك، اتبع التعليمات الواردة في [بيد العمل داخل جهاز الكمبيوتر الخاص بك](#). للتعرف على المعلومات الإضافية الخاصة بأفضل ممارسات الأمان، راجع الصفحة الرئيسية الخاصة بالتوافق التنظيمي على الموقع [www.dell.com/regulatory\\_compliance](http://www.dell.com/regulatory_compliance).

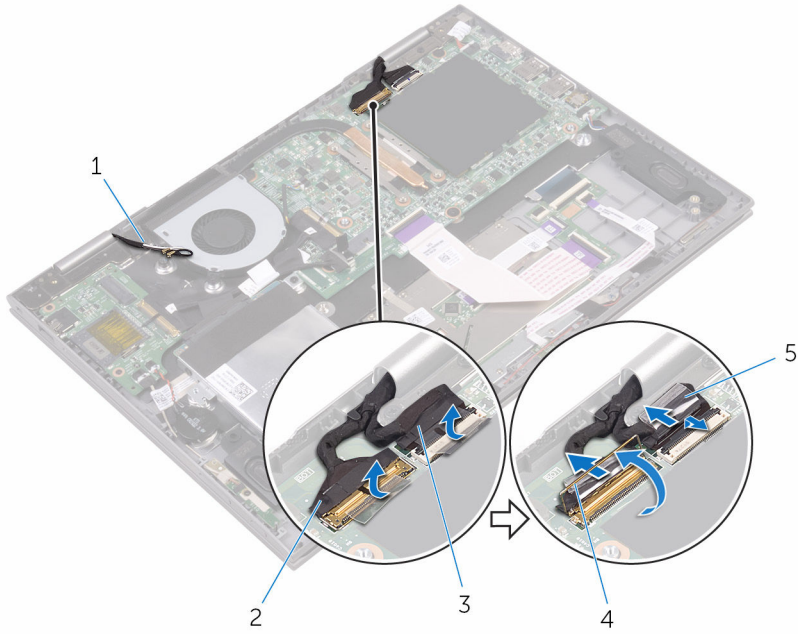
### المتطلبات الأساسية

- 1 تم بإزالة غطاء القاعدة.
- 2 تم بإزالة البطارية.
- 3 تم بإزالة الطاقة للاسلكية.

### الإجراء

- 1 انزع أجزاء الشريط الذي يثبت كابل الشاشة وكابل لوحة شاشة اللمس في لوحة النظام.


2 افتح المزلاج لفصل كابل الشاشة وكابل لوحة شاشة اللمس من لوحة النظام.



2 كابل الشاشة  
4 المزلاج

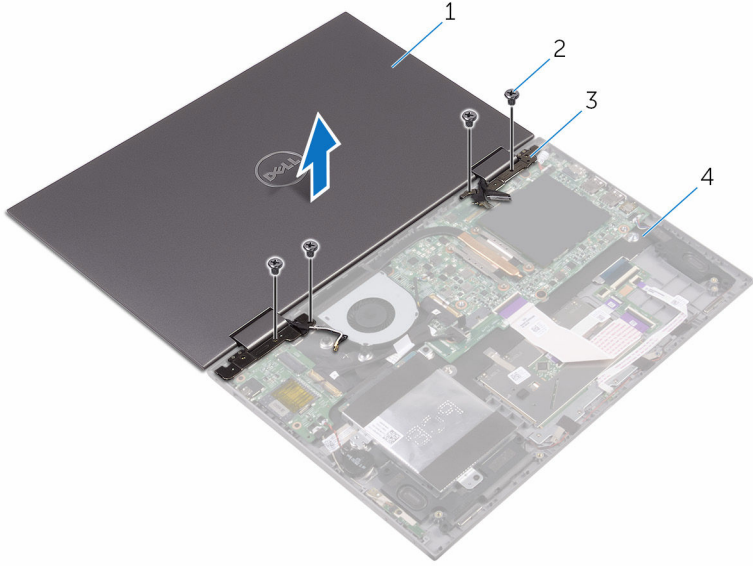
1 كابلات الهوائي (2)  
3 كابل لوحة شاشة اللمس  
5 شريط (2)

3 اقلب جهاز الكمبيوتر رأساً على عقب وافتح الشاشة إلى أقصى قدر ممكن.

تنبيه: ضع جهاز الكمبيوتر على سطح نام ونظيف لتجنب خدش الشاشة. 

4 ضع جهاز الكمبيوتر على سطح مستو ووجهه لأسفل.

5 ثم بإزالة المسامير اللولبية التي تثبت مجموعة الشاشة في مجموعة مسند راحة اليد.



2 المسامير اللولبية (4)

4 مجموعة مسند راحة اليد

1 مجموعة الشاشة

3 مفصلات الشاشة (2)

6 ارفع مجموعة الشاشة بعيدًا عن مجموعة مسند راحة اليد.



1 مجموعة الشاشة

## إعادة وضع مجموعة الشاشة

تحذير: قبل العمل داخل جهاز الكمبيوتر الخاص بك، اقرأ معلومات الأمان التي تم شتمها مع جهاز الكمبيوتر الخاص بك واتبع الخطوات الواردة في [قيد العمل داخل جهاز الكمبيوتر الخاص بك](#). بعد العمل داخل جهاز الكمبيوتر الخاص بك، اتبع التعليمات الواردة في [بمد العمل داخل جهاز الكمبيوتر الخاص بك](#). للتصرف على المعلومات الإضافية الخاصة بأفضل ممارسات الأمان، راجع الصفحة الرئيسية الخاصة بالتوافق التنظيمي على الموقع [www.dell.com/regulatory\\_compliance](http://www.dell.com/regulatory_compliance).



### الإجراء

تنبيه: ضع جهاز الكمبيوتر على سطح نام ونظيف لتجنب خدش الشاشة.



- 1 ضع مجموعة الشاشة ووجهها لأسفل على مجموعة مسند راحة اليد.
- 2 قم بحاذة فتحات المسامير اللولبية الموجودة في مفاصل الشاشة مع فتحات المسامير اللولبية الموجودة في مجموعة مسند راحة اليد.
- 3 أعد تركيب المسامير اللولبية التي تثبت مجموعة الشاشة في مجموعة مسند راحة اليد.
- 4 أغلق الشاشة واقرب جهاز الكمبيوتر رأسًا على عقب.
- 5 قم بإزاحة كابل الشاشة وكابل لوحة شاشة اللمس إلى داخل الموصلات الخاصة بها في لوحة النظام وأغلق المزالج لتثبيت الكابلات.
- 6 قم بلمس أجزاء الشريط الذي يثبت كابل الشاشة وكابل لوحة شاشة اللمس في الموصلات الخاصة بها في لوحة النظام.

### المتطلبات التالية

- 1 أعد وضع [البطاقة اللاسلكية](#).
- 2 أعد وضع [البطارية](#).
- 3 أعد وضع [غطاء القاعدة](#).

# إزالة منفذ محامى التيار



تحذير: قبل العمل داخل جهاز الكمبيوتر الخاص بك، اقرأ معلومات الأمان التي تم شتمها مع جهاز الكمبيوتر الخاص بك واتبع الخطوات الواردة في [قيل العمل داخل جهاز الكمبيوتر الخاص بك](#). بعد العمل داخل جهاز الكمبيوتر الخاص بك، اتبع التعليمات الواردة في [بيد العمل داخل جهاز الكمبيوتر الخاص بك](#). للتصرف على المعلومات الإضافية الخاصة بأفضل ممارسات الأمان، راجع الصفحة الرئيسية الخاصة بالتوافق التنظيمي على الموقع [www.dell.com/regulatory\\_compliance](http://www.dell.com/regulatory_compliance).

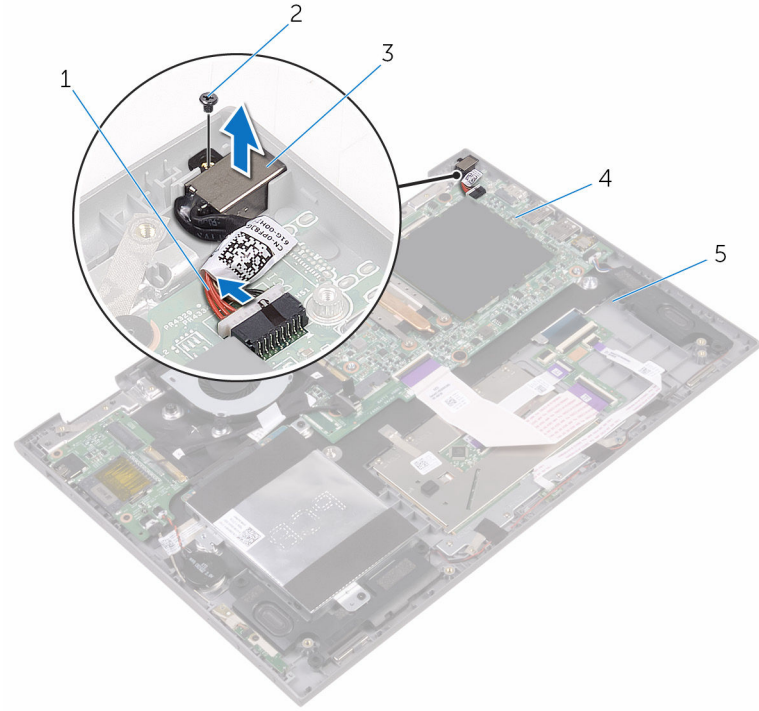
## المتطلبات الأساسية

- 1 تم بإزالة [غطاء القاعدة](#).
- 2 تم بإزالة [البطارية](#).
- 3 تم بإزالة [البطاقة اللاسلكية](#).
- 4 تم بإزالة [مجموعة الشاشة](#).

## الإجراء

- 1 افصل كابل منفذ محامى التيار من لوحة النظام.
- 2 تم بإزالة المسبار اللولبي الذي يثبت منفذ محامى التيار في مجموعة مسند راحة اليد.

3 ارفع منفذ محامئ التيار بعيداً عن مجموعة مسند راحة اليد.



المسار اللولبي 2

لوحة النظام 4

كابل منفذ محامئ التيار 1

منفذ محامئ التيار 3

مجموعة مسند راحة اليد 5

# إعادة وضع منفذ محامى التيار



تحذير: قبل العمل داخل جهاز الكمبيوتر الخاص بك، اقرأ معلومات الأمان التي تم شتمها مع جهاز الكمبيوتر الخاص بك واتبع الخطوات الواردة في [قيد العمل داخل جهاز الكمبيوتر الخاص بك](#). بعد العمل داخل جهاز الكمبيوتر الخاص بك، اتبع التعليمات الواردة في [قيد العمل داخل جهاز الكمبيوتر الخاص بك](#). للتصرف على المعلومات الإضافية الخاصة بأفضل ممارسات الأمان، راجع الصفحة الرئيسية الخاصة بالتوافق التنظيمي على الموقع [www.dell.com/regulatory\\_compliance](http://www.dell.com/regulatory_compliance).

## الإجراء

- 1 ضع منفذ محامى التيار داخل الفتحة الموجودة في مجموعة مسند راحة اليد.
- 2 قم بحاذة فتحة المسار اللولبي الموجودة في منفذ محامى التيار مع فتحة المسار اللولبي الموجودة في مجموعة مسند راحة اليد.
- 3 أعد تركيب المسار اللولبي الذي يثبت منفذ محامى التيار في مجموعة مسند راحة اليد.
- 4 قم بتوصيل كابل منفذ محامى التيار بلوحة النظام.

## المتطلبات التالية

- 1 أعد وضع [مجموعة الشاشة](#).
- 2 أعد وضع [بطاقة الالاسكية](#).
- 3 أعد وضع [البطارية](#).
- 4 أعد وضع [غطاء القاعدة](#).

## إزالة لوحة النظام

**تحذير:** قبل العمل داخل جهاز الكمبيوتر الخاص بك، اقرأ معلومات الأمان التي تم شتمها مع جهاز الكمبيوتر الخاص بك واتبع الخطوات الواردة في **قيل العمل داخل جهاز الكمبيوتر الخاص بك**. بعد العمل داخل جهاز الكمبيوتر الخاص بك، اتبع التعليمات الواردة في **بعد العمل داخل جهاز الكمبيوتر الخاص بك**. للتعرف على المعلومات الإضافية الخاصة بأفضل ممارسات الأمان، راجع الصفحة الرئيسية الخاصة بالتوافق التنظيمي على الموقع [www.dell.com/regulatory\\_compliance](http://www.dell.com/regulatory_compliance).



**ملاحظة:** يتم تخزين رمز الخدمة الخاص بجهاز الكمبيوتر الخاص بك في لوحة النظام. يجب إدخال رمز الخدمة في برنامج إعداد BIOS بعد إعادة وضع لوحة النظام.



**ملاحظة:** يؤدي استبدال لوحة النظام إلى إزالة أية تغييرات تمت بإجرائها على BIOS باستخدام برنامج إعداد BIOS. يجب إجراء التغييرات المطلوبة مجددًا بعد استبدال لوحة النظام.



**ملاحظة:** قبل فصل الكابلات من لوحة النظام، لاحظ موقع الموصلات بحيث يمكنك إعادة توصيل الكابلات بطريقة صحيحة بعد إعادة وضع لوحة النظام.



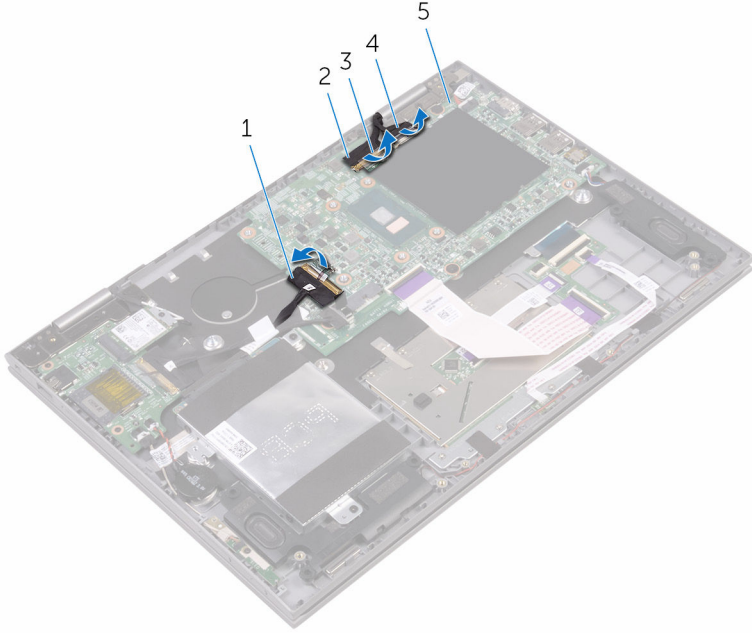
## المتطلبات الأساسية

- 1 تم إزالة غطاء القاعدة.
- 2 تم إزالة البطارية.
- 3 تم إزالة وحدات التآكل.
- 4 تم إزالة المروحة.
- 5 تم إزالة المشتت الحراري.

## الإجراء

- 1 انزع أجزاء الشريط الذي يثبت كابل الشاشة وكابل لوحة شاشة اللمس في لوحة النظام.

2 ارفع الشريط الذي يثبت كابل لوحة I/O (الإدخال/الإخراج) في لوحة النظام.



- |                 |   |                                 |   |
|-----------------|---|---------------------------------|---|
| كابل الشاشة     | 2 | كابل لوحة I/O (الإدخال/الإخراج) | 1 |
| كابل شاشة اللمس | 4 | الشريط (3)                      | 3 |
|                 |   | لوحة النظام                     | 5 |

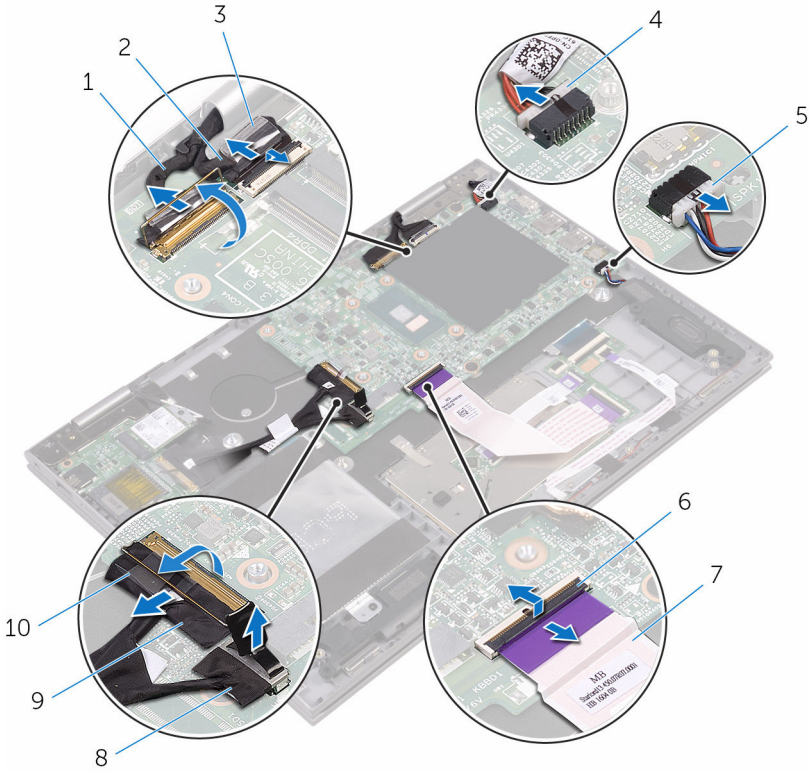
3 افصح المزاليج لفصل كابل الشاشة وكابل لوحة شاشة اللمس من لوحة النظام.

4 افصح المزاليج لفصل كابل لوحة I/O (الإدخال/الإخراج) من لوحة النظام.

5 افصل كابل ممحى التيار وكابل مكبر الصوت من لوحة النظام.

6 افصح المزاليج وافصل كابل اللوحة الفرعية للوحة المفاتيح من لوحة النظام.

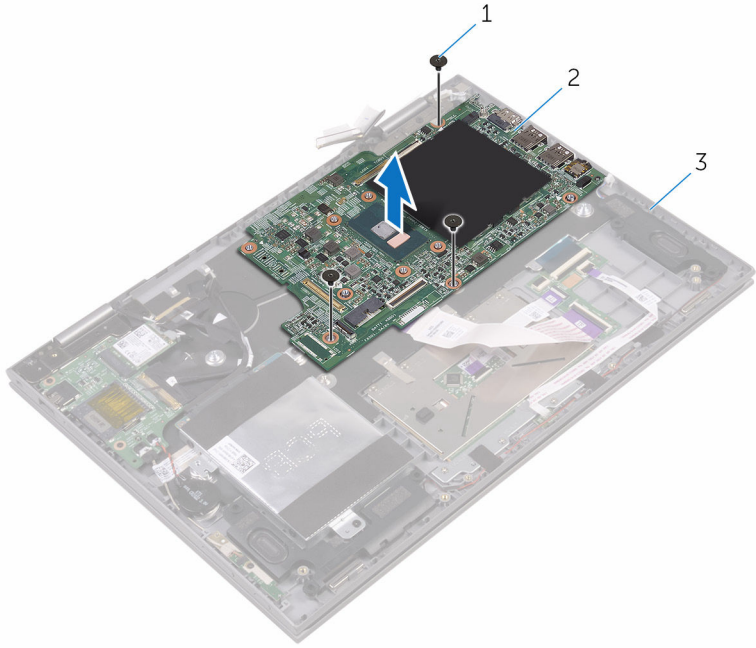
## 7 افصل كابل محرك الأقراص الثابتة من لوحة النظام.



- |                           |    |                                    |   |
|---------------------------|----|------------------------------------|---|
| كابل شاشة اللمس           | 2  | كابل الشاشة                        | 1 |
| كابل منفذ محايي التيار    | 4  | شريط                               | 3 |
| المزلاج                   | 6  | كابل مكبر الصوت                    | 5 |
| كابل محرك الأقراص الثابتة | 8  | كابل اللوحة الفرعية للوحة المفاتيح | 7 |
| شريط                      | 10 | كابل لوحة I/O (الإدخال/الإخراج)    | 9 |

## 8 قم بإزالة المسامير اللولبية التي تثبت لوحة النظام في مجموعة مسند راحة اليد.

9 ارفع لوحة النظام بعيدًا عن مجموعة مسند راحة اليد.



2 لوحة النظام

1 المسبار اللولبي  
3 مجموعة مسند راحة اليد

# إعادة تركيب لوحة النظام

**تحذير:** قبل العمل داخل جهاز الكمبيوتر الخاص بك، اقرأ معلومات الأمان التي تم شتمها مع جهاز الكمبيوتر الخاص بك واتبع الخطوات الواردة في **قيل العمل داخل جهاز الكمبيوتر الخاص بك**. بعد العمل داخل جهاز الكمبيوتر الخاص بك، اتبع التعليمات الواردة في **بيل العمل داخل جهاز الكمبيوتر الخاص بك**. للتصرف على المعلومات الإضافية الخاصة بأفضل ممارسات الأمان، راجع الصفحة الرئيسية الخاصة بالتوافق التنظيمي على الموقع [www.dell.com/regulatory\\_compliance](http://www.dell.com/regulatory_compliance).



**ملاحظة:** يتم تخزين رمز الخدمة الخاص بجهاز الكمبيوتر الخاص بك في لوحة النظام. يجب إدخال رمز الخدمة في برنامج إعداد BIOS بعد إعادة وضع لوحة النظام.



**ملاحظة:** يؤدي استبدال لوحة النظام إلى إزالة أية تغييرات تمت بإجرائها على BIOS باستخدام برنامج إعداد BIOS. يجب إجراء التغييرات المطلوبة مجددًا بعد استبدال لوحة النظام.



## الإجراء

- 1 قم بحاذة فتحات المسامير اللولبية الموجودة في لوحة النظام مع فتحات المسامير اللولبية الموجودة في مجموعة مسند راحة اليد.
- 2 أعد تركيب المسار اللولبي الذي يثبت لوحة النظام في مجموعة مسند راحة اليد.
- 3 قم بإزاحة كابل لوحة I/O (الإدخال/الإخراج) إلى داخل الموصل في لوحة النظام وأغلق المزالج لتثبيت الكابل.
- 4 قم بلبصق الشريط الذي يثبت كابل لوحة I/O (الإدخال/الإخراج) في لوحة النظام.
- 5 قم بتوصيل كابل منفذ محاملي التيار وكابل مكبر الصوت بلوحة النظام.
- 6 قم بإزاحة كابل اللوحة الفرعية للوحة المفاتيح إلى داخل الموصل في لوحة النظام وأغلق المزالج لتثبيت الكابل.
- 7 قم بتوصيل كابل محرك الأقراص الثابتة بلوحة النظام.
- 8 قم بإزاحة كابل الشاشة وكابل لوحة شاشة اللمس إلى داخل الموصلات الخاصة بهما وأغلق المزالج لتثبيت الكابلات.
- 9 قم بلبصق أجزاء الشريط الذي يثبت كابل الشاشة وكابل لوحة شاشة اللمس في لوحة النظام.

## المتطلبات التالية

- 1 أعد وضع [المثبت الحواري](#).
- 2 أعد وضع [المروحة](#).
- 3 أعد وضع [وحدات الذاكرة](#).
- 4 أعد وضع [البطارية](#).
- 5 أعد وضع [غطاء القاعدة](#).

## إدخال رمز الخدمة في برنامج إعداد BIOS

- 1 قم بتشغيل جهاز الكمبيوتر الخاص بك أو إعادة تشغيله.

2 اضغط على F2 عندما يظهر شعار Dell لإدخول برنامج إعداد BIOS.

3 انتقل إلى علامة تبويب **Main** (الرئيسية) وأدخل رمز الخدمة في حقل **Service Tag Input** (إدخال رمز الخدمة).

# إزالة مجموعة مسند راحة اليد ولوحة المفاتيح

تحذير: قبل العمل داخل جهاز الكمبيوتر الخاص بك، اقرأ معلومات الأمان التي تم شتمها مع جهاز الكمبيوتر الخاص بك واتبع الخطوات الواردة في **قيل العمل داخل جهاز الكمبيوتر الخاص بك**. بعد العمل داخل جهاز الكمبيوتر الخاص بك، اتبع التعليمات الواردة في **يعد العمل داخل جهاز الكمبيوتر الخاص بك**. للتصرف على المعلومات الإضافية الخاصة بأفضل ممارسات الأمان، راجع الصفحة الرئيسية الخاصة بالتوافق التنظيمي على الموقع [www.dell.com/regulatory\\_compliance](http://www.dell.com/regulatory_compliance).

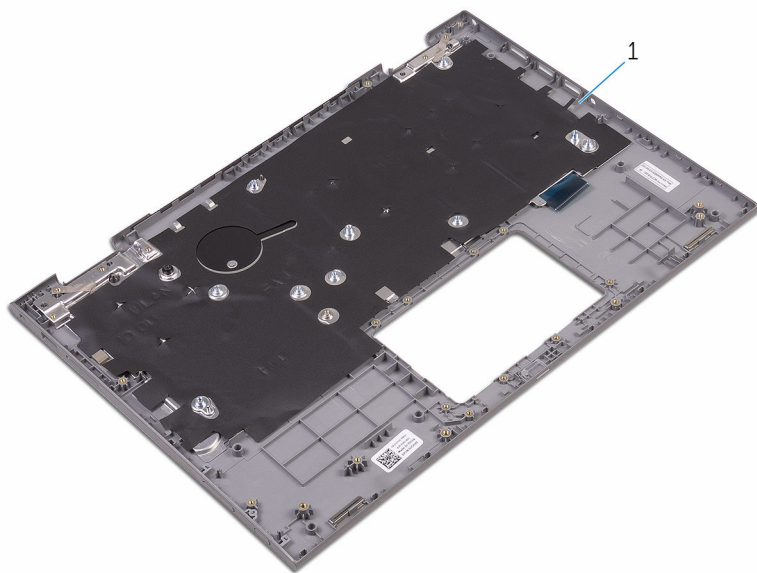


## المتطلبات الأساسية

1. قم بإزالة **غطاء القاعدة**.
2. قم بإزالة **البطارية**.
3. قم بإزالة **وحدات التآكل**.
4. قم بإزالة **البطارية الخلية الصغيرة**.
5. قم بإزالة **محرك الأقراص الثابتة**.
6. قم بإزالة **البطاقة اللاسلكية**.
7. قم بإزالة **اللوح الفرعية للوحة المفاتيح**.
8. قم بإزالة **لوحة اللمس**.
9. قم بإزالة **المروحة**.
10. قم بإزالة **المشتت الحراري**.
11. قم بإزالة **لوحة I/O (الإدخال/الإخراج)**.
12. قم بإزالة **لوحة التلويح وأزرار الصوت**.
13. قم بإزالة **لوحة ضوء الحالة**.
14. قم بإزالة **مكبرات الصوت**.
15. قم بإزالة **مجموعة الشاشة**.
16. قم بإزالة **منفذ محاور التلويح**.
17. قم بإزالة **لوحة النظام**.

## الإجراء

بعد تنفيذ الخطوات الموجودة في المتطلبات الأساسية، يتبقى لنا مجموعة مسند راحة اليد ولوحة المفاتيح.



مسند راحة اليد 1

# إعادة وضع مجموعة مسند راحة اليد ولوحة المفاتيح

تحذير: قبل العمل داخل جهاز الكمبيوتر الخاص بك، اقرأ معلومات الأمان التي تم شتمها مع جهاز الكمبيوتر الخاص بك واتبع الخطوات الواردة في [قيد العمل داخل جهاز الكمبيوتر الخاص بك](#). بعد العمل داخل جهاز الكمبيوتر الخاص بك، اتبع التعليمات الواردة في [قيد العمل داخل جهاز الكمبيوتر الخاص بك](#). للتعرف على المعلومات الإضافية الخاصة بأفضل ممارسات الأمان، راجع الصفحة الرئيسية الخاصة بالتوافق التنظيمي على الموقع [www.dell.com/regulatory\\_compliance](http://www.dell.com/regulatory_compliance).



## الإجراء

ضع مجموعة مسند راحة اليد ولوحة المفاتيح على سطح مستوٍ مع جعل لوحة المفاتيح متجهة لأسفل.

## المتطلبات التالية

- 1 أعد وضع [لوحة النظام](#).
- 2 أعد وضع [منفذ محاور التتار](#).
- 3 أعد وضع [مجموعة الشاشة](#).
- 4 أعد وضع [مكبرات الصوت](#).
- 5 أعد وضع [لوحة ضوء الحالة](#).
- 6 أعد وضع [لوحة التتار وأزدار الصوت](#).
- 7 أعد وضع [لوحة I/O \(الادخال/الإخراج\)](#).
- 8 أعد وضع [المشتت الحراري](#).
- 9 أعد وضع [المروحة](#).
- 10 أعد وضع [لوحة اللمس](#).
- 11 أعد وضع [اللوحة الفرعية للوحة المفاتيح](#).
- 12 أعد وضع [بطاقة الاسلكية](#).
- 13 أعد وضع [محول الأقراص الثابتة](#).
- 14 أعد وضع [البطارية الخلفية المصغرة](#).
- 15 أعد وضع [وحدات الذاكرة](#).
- 16 أعد وضع [البطارية](#).
- 17 أعد وضع [غطاء القاعدة](#).

## إزالة لوحة الشاشة



تحذير: قبل العمل داخل جهاز الكمبيوتر الخاص بك، اقرأ معلومات الأمان التي تم شتمها مع جهاز الكمبيوتر الخاص بك واتبع الخطوات الواردة في [قيل العمل داخل جهاز الكمبيوتر الخاص بك](#). بعد العمل داخل جهاز الكمبيوتر الخاص بك، اتبع التعليمات الواردة في [بيد العمل داخل جهاز الكمبيوتر الخاص بك](#). للتعرف على المعلومات الإضافية الخاصة بأفضل ممارسات الأمان، راجع الصفحة الرئيسية الخاصة بالتوافق التنظيمي على الموقع [www.dell.com/regulatory\\_compliance](http://www.dell.com/regulatory_compliance).

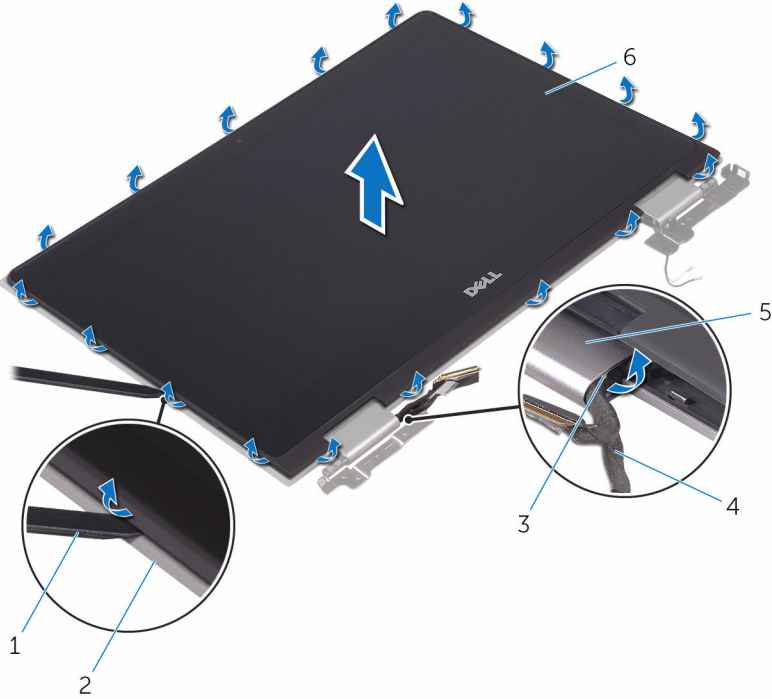
### المتطلبات الأساسية

- 1 تم بإزالة [غطاء القاعدة](#).
- 2 تم بإزالة [البطارية](#).
- 3 تم بإزالة [مجموعة الشاشة](#).

### الإجراء

- 1 تم بإزالة كابل الشاشة من أداة التوجيه داخل أغطية المفصلات.

2 أخرج مجموعة لوحة الشاشة خارج غطاء الشاشة الخلفي ومجموعة الهوائي باستخدام مخطاط بلاستيكي.



2 غطاء الشاشة الخلفي  
4 كابل الشاشة  
6 لوحة الشاشة

1 مخطاط بلاستيكي  
3 أداة التوجيه  
5 أغطية المفصلات

3 اقلب مجموعة لوحة الشاشة.

4 قم بإزالة الكاميرا.

5

تم إزالة لوحة المستشعر.

بعد إجراء الخطوات السابقة، يتبقى لنا لوحة الشاشة.



1 لوحة الشاشة

## إعادة وضع لوحة الشاشة



تحذير: قبل العمل داخل جهاز الكمبيوتر الخاص بك، اقرأ معلومات الأمان التي تم شتمها مع جهاز الكمبيوتر الخاص بك واتبع الخطوات الواردة في [قيد العمل داخل جهاز الكمبيوتر الخاص بك](#). بعد العمل داخل جهاز الكمبيوتر الخاص بك، اتبع التعليمات الواردة في [قيد العمل داخل جهاز الكمبيوتر الخاص بك](#). للتصرف على المعلومات الإضافية الخاصة بأفضل ممارسات الأمان، راجع الصفحة الرئيسية الخاصة بالتوافق التنظيمي على الموقع [www.dell.com/regulatory\\_compliance](http://www.dell.com/regulatory_compliance).

### الإجراء

- 1 ضع لوحة الشاشة على سطح مستوي.
- 2 أعد وضع [لوحة المستشعر](#).
- 3 أعد وضع [الكاميرا](#).
- 4 اقلب مجموعة لوحة الشاشة.
- 5 قم بتوجيه كابل الشاشة عبر أداة التوجيه داخل أغطية المفصلات.
- 6 قم بمحاذاة مجموعة لوحة الشاشة مع غطاء الشاشة الخلفي ومجموعة الهوائي وثبت مجموعة لوحة الشاشة في مكانها برفق.

### المتطلبات التالية

- 1 أعد وضع [مجموعة الشاشة](#).
- 2 أعد وضع [الطارية](#).
- 3 أعد وضع [غطاء القاعدة](#).

# إزالة الغطاء الخلفي للشاشة ومجموعة الهوائي

تحذير: قبل العمل داخل جهاز الكمبيوتر الخاص بك، اقرأ معلومات الأمان التي تم شتمها مع جهاز الكمبيوتر الخاص بك واتبع الخطوات الواردة في **قيل العمل داخل جهاز الكمبيوتر الخاص بك**. بعد العمل داخل جهاز الكمبيوتر الخاص بك، اتبع التعليمات الواردة في **بيل العمل داخل جهاز الكمبيوتر الخاص بك**. للتصرف على المعلومات الإضافية الخاصة بأفضل ممارسات الأمان، راجع الصفحة الرئيسية الخاصة بالتوافق التنظيمي على الموقع [www.dell.com/regulatory\\_compliance](http://www.dell.com/regulatory_compliance).

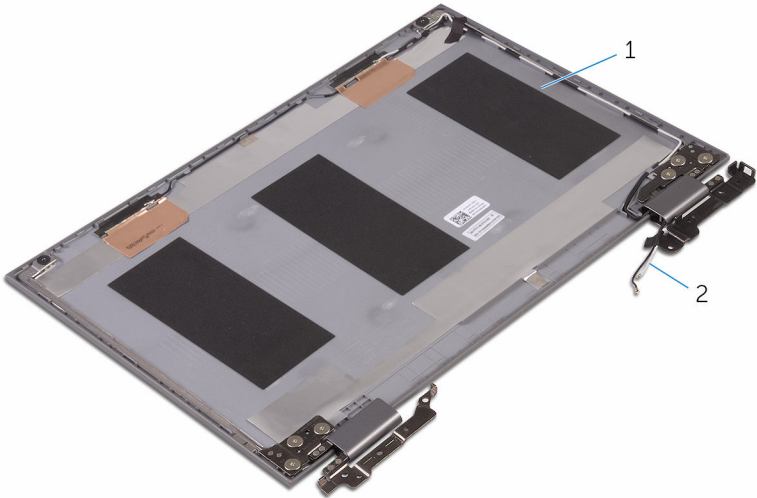


## المتطلبات الأساسية

- 1 تم بإزالة غطاء القاعدة.
- 2 تم بإزالة البطارية.
- 3 تم بإزالة مجموعة الشاشة.
- 4 اتبع الإجراءات من الخطوة 1 إلى الخطوة 2 الواردة في "إزالة لوحة الشاشة".

## الإجراء

بعد تنفيذ الإجراءات الموجودة في المتطلبات الأساسية، يبقى لنا غطاء الشاشة الخلفي ومجموعة الهوائي.



2 كابلات الهوائي

1 غطاء الشاشة الخلفي ومجموعة الهوائي

# إعادة وضع الغطاء الخلفي للشاشة ومجموعة الهوائي

تحذير: قبل العمل داخل جهاز الكمبيوتر الخاص بك، اقرأ معلومات الأمان التي تم شتمها مع جهاز الكمبيوتر الخاص بك واتبع الخطوات الواردة في [قيد العمل داخل جهاز الكمبيوتر الخاص بك](#). بعد العمل داخل جهاز الكمبيوتر الخاص بك، اتبع التعليمات الواردة في [بمد العمل داخل جهاز الكمبيوتر الخاص بك](#). للتصرف على المعلومات الإضافية الخاصة بأفضل ممارسات الأمان، راجع الصفحة الرئيسية الخاصة بالتوافق التنظيمي على الموقع [www.dell.com/regulatory\\_compliance](http://www.dell.com/regulatory_compliance).



## الإجراء

ضع غطاء الشاشة الخلفي ومجموعة الهوائي على سطح مستوي.

## المتطلبات التالية

- 1 أعد وضع [لوحة الشاشة](#).
- 2 أعد وضع [مجموعة الشاشة](#).
- 3 أعد وضع [البطارية](#).
- 4 أعد وضع [غطاء القاعدة](#).

## إزالة الكاميرا



تحذير: قبل العمل داخل جهاز الكمبيوتر الخاص بك، اقرأ معلومات الأمان التي تم شتمها مع جهاز الكمبيوتر الخاص بك واتبع الخطوات الواردة في [قيل العمل داخل جهاز الكمبيوتر الخاص بك](#). بعد العمل داخل جهاز الكمبيوتر الخاص بك، اتبع التعليمات الواردة في [بمد العمل داخل جهاز الكمبيوتر الخاص بك](#). للتصرف على المعلومات الإضافية الخاصة بأفضل ممارسات الأمان، راجع الصفحة الرئيسية الخاصة بالتوافق التنظيمي على الموقع [www.dell.com/regulatory\\_compliance](http://www.dell.com/regulatory_compliance).

### المتطلبات الأساسية

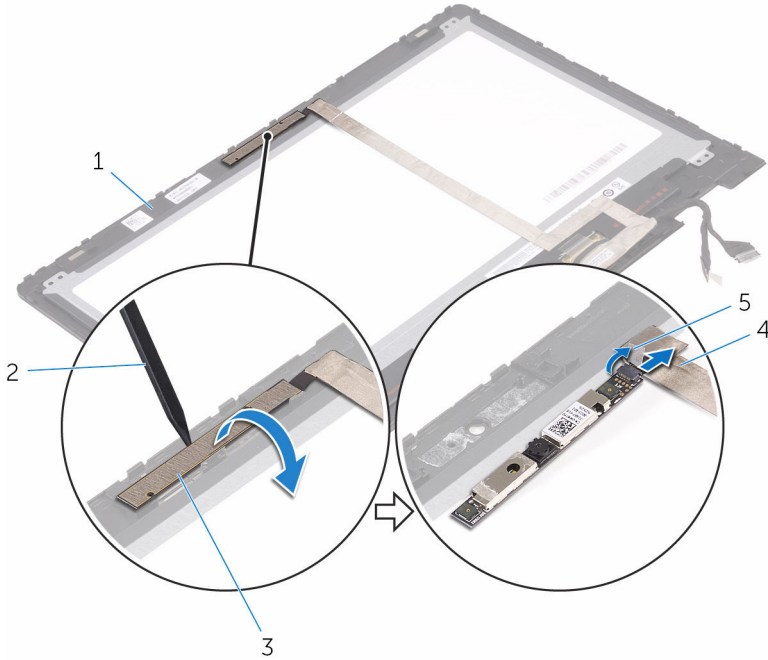
- 1 تم بإزالة [غطاء القاعدة](#).
- 2 تم بإزالة [البطارية](#).
- 3 تم بإزالة [مجموعة الشاشة](#).
- 4 اتبع الإجراءات من الخطوة 1 إلى الخطوة 3 الواردة في "[إزالة لوحة الشاشة](#)".

### الإجراء

1 تنبيه: ضع مجموعة لوحة الشاشة على سطح نام وظئف لتجنب خدش الشاشة.



- 1 باستخدام مخطاط بلاستيكي، أخرج وحدة الكاميرا خارج لوحة الشاشة.



2 مغطاى بلاستيكي

4 كابل الكاميرا

1 لوحة الشاشة

3 وحدة الكاميرا

5 شريط

## إعادة وضع الكاميرا



تحذير: قبل العمل داخل جهاز الكمبيوتر الخاص بك، اقرأ معلومات الأمان التي تم شتمها مع جهاز الكمبيوتر الخاص بك واتبع الخطوات الواردة في [قيل العمل داخل جهاز الكمبيوتر الخاص بك](#). بعد العمل داخل جهاز الكمبيوتر الخاص بك، اتبع التعليمات الواردة في [بيد العمل داخل جهاز الكمبيوتر الخاص بك](#). للتصرف على المعلومات الإضافية الخاصة بأفضل ممارسات الأمان، راجع الصفحة الرئيسية الخاصة بالتوافق التنظيمي على الموقع [www.dell.com/regulatory\\_compliance](http://www.dell.com/regulatory_compliance).

### الإجراء

- 1 قم بتوصيل كابل الكاميرا بوحدة الكاميرا.
- 2 قم بلمس الشريط الذي يثبت كابل الكاميرا في وحدة الكاميرا.
- 3 باستخدام دعامة الحاذة، ضع وحدة الكاميرا على لوحة الشاشة وثبتها في مكانها.

### المتطلبات التالية

- 1 اتبع الإجراءات من الخطوة 4 إلى الخطوة 6 الواردة في "[إعادة وضع لوحة الشاشة](#)".
- 2 أعد وضع [مجموعة الشاشة](#).
- 3 أعد وضع [البطارية](#).
- 4 أعد وضع [غطاء القاعدة](#).

# إزالة كبل الشاشة



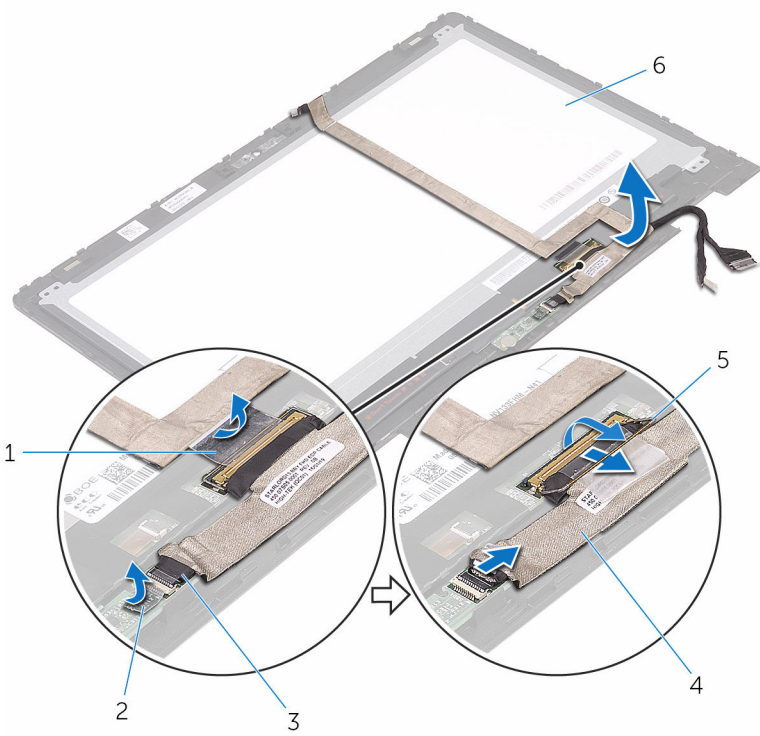
تحذير: قبل العمل داخل جهاز الكمبيوتر الخاص بك، اقرأ معلومات الأمان التي تم شتمها مع جهاز الكمبيوتر الخاص بك واتبع الخطوات الواردة في **قيل العمل داخل جهاز الكمبيوتر الخاص بك**. بعد العمل داخل جهاز الكمبيوتر الخاص بك، اتبع التعليمات الواردة في **بيل العمل داخل جهاز الكمبيوتر الخاص بك**. للتصرف على المعلومات الإضافية الخاصة بأفضل ممارسات الأمان، راجع الصفحة الرئيسية الخاصة بالتوافق التنظيمي على الموقع [www.dell.com/regulatory\\_compliance](http://www.dell.com/regulatory_compliance).

## المتطلبات الأساسية

- 1 قم بإزالة **غطاء القاعدة**.
- 2 قم بإزالة **البطارية**.
- 3 قم بإزالة **مجموعة الشاشة**.
- 4 اتبع الإجراءات من الخطوة 1 إلى الخطوة 3 الواردة في "**إزالة لوحة الشاشة**".
- 5 قم بإزالة **الكابلات**.

## الإجراء

- 1 انزع الشريط وافتح المزلج لفصل كابل الشاشة من لوحة الشاشة.
- 2 انزع شريط كابل لوحة المستشعر وافصل كابل لوحة المستشعر.
- 3 افتح مزلاج الموصل وافصل كابل الشاشة.
- 4 لاحظ توجيه كابل الشاشة وقم بإزالة كابل الشاشة من أدلة التوجيه الموجودة في لوحة الشاشة.



2 شريط كابل لوحة المستشعر

4 كابل الشاشة

6 لوحة الشاشة

1 شريط

3 كابل لوحة المستشعر

5 المزلاج

# إعادة وضع كبل الشاشة

تحذير: قبل العمل داخل جهاز الكمبيوتر الخاص بك، اقرأ معلومات الأمان التي تم شملها مع جهاز الكمبيوتر الخاص بك واتبع الخطوات الواردة في [قيد العمل داخل جهاز الكمبيوتر الخاص بك](#). بعد العمل داخل جهاز الكمبيوتر الخاص بك، اتبع التعليمات الواردة في [قيد العمل داخل جهاز الكمبيوتر الخاص بك](#). للتصرف على المعلومات الإضافية الخاصة بأفضل ممارسات الأمان، راجع الصفحة الرئيسية الخاصة بالتوافق التنظيمي على الموقع [www.dell.com/regulatory\\_compliance](http://www.dell.com/regulatory_compliance).



## الإجراء

- 1 قم بتوجيه كابل الشاشة عبر أدلة التوجيه الموجودة في لوحة الشاشة.
- 2 قم بإزاحة كابل الشاشة إلى داخل الموصل واضغط لأسفل على المزلاج لتثبيت الكابل.
- 3 قم بإزاحة كابل لوحة المستشعر إلى داخل الموصل الموجود في لوحة المستشعر واضغط لأسفل على المزلاج لتثبيت الكابل.
- 4 قم بلمس شريط كابل لوحة المستشعر.
- 5 قم بلمس الشريط الذي يثبت كابل الشاشة في لوحة الشاشة.

## المتطلبات التالية

- 1 اتبع الإجراءات من الخطوة 4 إلى الخطوة 6 الواردة في "إعادة وضع لوحة الشاشة".
- 2 أعد وضع [مجموعة الشاشة](#).
- 3 أعد وضع [الكاميرا](#).
- 4 أعد وضع [البطارية](#).
- 5 أعد وضع [غطاء القاعدة](#).

## إزالة لوحة المستشعر



تحذير: قبل العمل داخل جهاز الكمبيوتر الخاص بك، اقرأ معلومات الأمان التي تم شملها مع جهاز الكمبيوتر الخاص بك واتبع الخطوات الواردة في **قيل العمل داخل جهاز الكمبيوتر الخاص بك**. بعد العمل داخل جهاز الكمبيوتر الخاص بك، اتبع التعليمات الواردة في **يعد العمل داخل جهاز الكمبيوتر الخاص بك**. للتصرف على المعلومات الإضافية الخاصة بأفضل ممارسات الأمان، راجع الصفحة الرئيسية الخاصة بالتوافق التنظيمي على الموقع [www.dell.com/regulatory\\_compliance](http://www.dell.com/regulatory_compliance).

### المتطلبات الأساسية

- 1 تم إزالة **غطاء القاعدة**.
- 2 تم إزالة **البطارية**.
- 3 تم إزالة **مجموعة الشاشة**.
- 4 اتبع الإجراءات من الخطوة 1 إلى الخطوة 3 الواردة في "إزالة لوحة الشاشة".

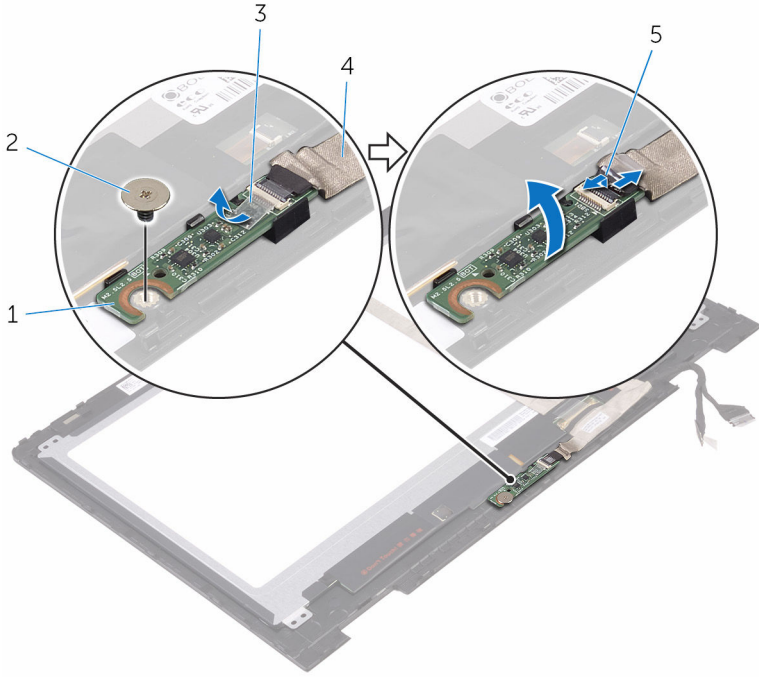
### الإجراء

تنبيه: ضع مجموعة لوحة الشاشة على سطح ناعم وظئيف لتجنب خدش الشاشة.



- 1 تم إزالة المسار اللولبي الذي يثبت لوحة المستشعر في لوحة الشاشة.
- 2 انزع الشريط وافتح المزلاج لفصل كابل لوحة المستشعر من لوحة المستشعر.

3 ارفع لوحة المستشعر بعيدًا عن لوحة الشاشة.



2 المسار اللولبي  
4 كابل لوحة المستشعر

1 لوحة المستشعر  
3 شريط  
5 المزلاج

# إعادة وضع لوحة المستشعر



تحذير: قبل العمل داخل جهاز الكمبيوتر الخاص بك، اقرأ معلومات الأمان التي تم شتمها مع جهاز الكمبيوتر الخاص بك واتبع الخطوات الواردة في [قيد العمل داخل جهاز الكمبيوتر الخاص بك](#). بعد العمل داخل جهاز الكمبيوتر الخاص بك، اتبع التعليمات الواردة في [قيد العمل داخل جهاز الكمبيوتر الخاص بك](#). للتعرف على المعلومات الإضافية الخاصة بأفضل ممارسات الأمان، راجع الصفحة الرئيسية الخاصة بالتوافق التنظيمي على الموقع [www.dell.com/regulatory\\_compliance](http://www.dell.com/regulatory_compliance).

## الإجراء

- 1 قم بمحاذاة فتحة المسار اللولبي الموجودة في لوحة المستشعر مع لوحة الشاشة وثبت لوحة المستشعر في مكانها.
- 2 قم بإزاحة كابل لوحة المستشعر إلى داخل الفتحة الموجودة في لوحة المستشعر واضغط لأسفل على المزلاج لتثبيت الكابل.
- 3 قم ببلق الشريط على موصل لوحة المستشعر لتثبيت الكابل.
- 4 أعد تركيب المسار اللولبي الذي يثبت لوحة المستشعر في لوحة الشاشة.

## المتطلبات التالية

- 1 اتبع الإجراءات من الخطوة 4 إلى الخطوة 6 الواردة في ["إعادة وضع لوحة الشاشة"](#).
- 2 أعد وضع [مجموعة الشاشة](#).
- 3 أعد وضع [البطارية](#).
- 4 أعد وضع [غطاء القاعدة](#).

# تحديث نظام الإدخال والإخراج الأساسي (BIOS)


قد تحتاج إلى تحديث نظام الإدخال والإخراج الأساسي (BIOS) عندما يكون هناك تحديثًا متاحًا أو بعد إعادة تركيب لوحة النظام. لتحديث نظام الإدخال والإخراج الأساسي (BIOS):

- 1 قم بتشغيل جهاز الكمبيوتر الخاص بك.
- 2 انتقل إلى [www.dell.com/support](http://www.dell.com/support).
- 3 انقر على أو المس **دعم المنتج**، وأدخل رمز الخدمة لجهاز الكمبيوتر الخاص بك، وانقر على أو المس **تقدم**.
- 4  **ملاحظة:** إذا لم يكن لديك رمز الخدمة، فاستخدم ميزة الكشف التلقائي أو استعرض يدويًا طراز جهاز الكمبيوتر الخاص بك.
- 4 انقر على أو المس **برامج التشغيل والتزيلات** → **العثور عليها بنفسني**.
- 5 حدد نظام التشغيل المثبت على جهاز الكمبيوتر الخاص بك.
- 6 مرر الصفحة لأسفل وقم بتوسيع **BIOS**.
- 7 انقر على أو المس **تنزيل** لتنزيل أحدث إصدار من BIOS لجهاز الكمبيوتر الخاص بك.
- 8 بعد اكتمال التنزيل، انتقل إلى المجلد الذي حفظت ملف تحديث BIOS بداخله.
- 9 انقر تقرأ مزدوجًا على أيقونة ملف تحديث BIOS أو المسها لمسًا مزدوجًا واتبع التعليمات التي تظهر على الشاشة.

# التكنولوجيا والمكونات

## الصوت

يتم شحن الطراز Inspiron-5368 مزودًا بـ Realtek ALC3253 مع Waves MaxxAudio Pro، وهي أداة لضبط مختلف إعدادات الصوت.

**ملاحظة:** برامج تشغيل الصوت تكون مثبتة بالفعل عند استلامك لجهاز الكمبيوتر الخاص بك. 

### تنزيل برنامج تشغيل الصوت

- 1 قم بتشغيل جهاز الكمبيوتر الخاص بك.
- 2 انتقل إلى [www.dell.com/support](http://www.dell.com/support).
- 3 انقر على أيقونة **المسحوق**، وأدخل رمز الخدمة لجهاز الكمبيوتر الخاص بك ثم انقر على أيقونة **المسحوق**.
- 4 **ملاحظة:** إذا لم يكن لديك رمز الخدمة، فاستخدم ميزة الكشف التلقائي أو استعرض يدويًا طراز جهاز الكمبيوتر الخاص بك. 
- 5 انقر على أيقونة **المسحوق** **برامج التشغيل والتحديثات** → **العثور عليها بنفسك**.
- 6 مرر الصفحة لأسفل وقم بتوسيع **الصوت**.
- 7 انقر على أيقونة **المسحوق** لتنزيل برنامج تشغيل الصوت لجهاز الكمبيوتر الخاص بك.
- 8 بعد اكتمال التنزيل، انتقل إلى المجلد الذي حفظت ملف برنامج تشغيل الصوت بداخله. انقر نقرًا مزدوجًا على أيقونة ملف برنامج تشغيل الصوت أو المسحوق لمسحوقًا مزدوجًا وقم باتباع التعليمات الظاهرة على الشاشة لتثبيت برنامج التشغيل.

### التعرف على وحدة التحكم في الصوت

- 1 على شريط المهام، انقر على أيقونة **المسحوق** مربع البحث، ثم اكتب **Device Manager**.
- 2 انقر على أيقونة **المسحوق** **مدير الأجهزة**.
- 3 تظهر نافذة **مدير الأجهزة**.  
قم بتوسيع **وحدات التحكم في الصوت والفيديو والألعاب** لعرض وحدة التحكم في الصوت.

بعد عملية التثبيت

قبل عملية التثبيت

Sound, video and game controllers  
Intel(R) Display Audio  
Realtek High Definition Audio(SST)


id, video and game controllers  
itel High Definition Audio  
ealtek High Definition Audio(SST)

## تغيير إعدادات الصوت

- 1 على شريط المهام، انقر على أو المس مربع البحث، ثم اكتب Dell Audio.
- 2 انقر على أو المس صوت Dell وتم تغيير إعدادات الصوت كما هو مطلوب.

## الكاميرا

يتم شحن الطراز Inspiron 13-5368 مدججا به كاميرا عالية السرعة بدقة 0.92 ميجابكسل مع معيار جودة HD (عالية الوضوح) بحد أقصى للدرجة 720 x 1280 بسرعة 30 إطار في الثانية. الكاميرا مدمج بها مصفوفة ميكروفونات رقمية.

 ملاحظة: يجب استبدال وحدة الكاميرا إذا واهمت أي مشكلات تتعلق بالميكروفونات المدمجة.

**الكاميرا العاملة بالأشعة تحت الحمراء - اختياري -** تتيح لك القيام بالردشة المصورة والتقاط الصور وتسجيل مقاطع الفيديو. تقوم ميزة استشعار العمق في الكاميرا بتحسين الأمان عند إقرانها مع Windows Hello.

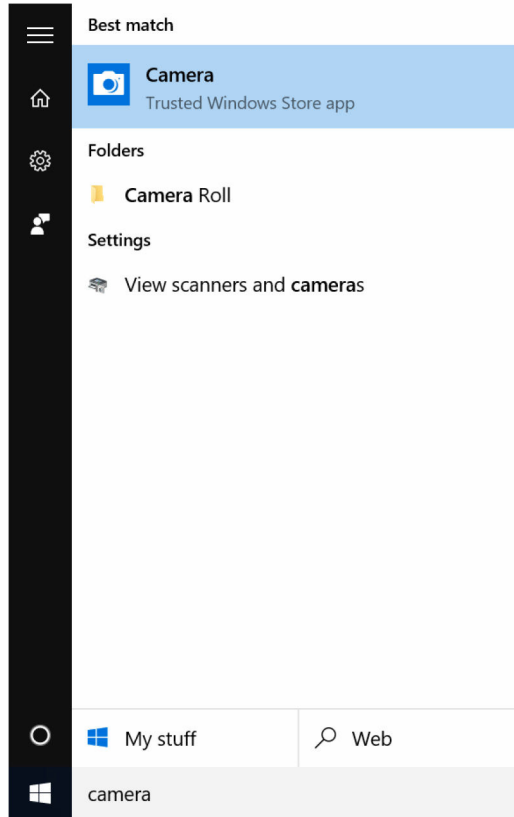
## التعرف على كاميرا الويب في مدير الأجهزة

- 1 على شريط المهام، انقر على أو المس مربع البحث، ثم اكتب Device Manager.
- 2 انقر على أو المس مدير الأجهزة.
- 3 تظهر نافذة مدير الأجهزة.
- 3 قم بتوسيع أجهزة التصوير.

Imaging devices  
Integrated Webcam


## بدء تشغيل تطبيق الكاميرا

- 1 على شريط المهام، انقر على أو المس مربع البحث، ثم اكتب Camera.



## الحصول على Dell Webcam Central

يتم شحن اسطوانة مدمجة مع جهاز الكمبيوتر الخاص بك، والتي تحتوي على برنامج Dell Webcam Central. إذا لم يكن لديك البرنامج، يمكنك تنزيله عن طريق التسجيل عبر "حسابي" My Account على موقع شركة Dell.

**ملاحظة:** إن برنامج Dell Webcam Central غير متوفر للتنزيل من موقع الدعم أو اسطوانة المورد المدمجة. 

## الشاشة

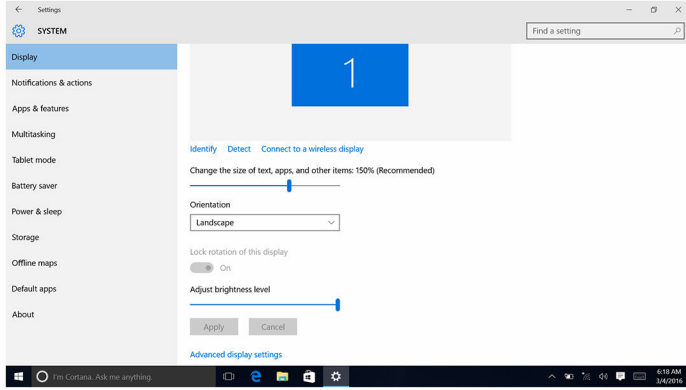
يتم شحن الطراز Inspiron 13-5368 مزودًا بالخيارات التالية للشاشة:

- شاشة WLED تعمل باللمس قياس 13.3 بوصة بمعيار جودة HD (عالي الوضوح) مع معيار دقة 768 X 1366

- شاشة WLED تعمل باللمس قياس 13.3 بوصة بمعيار جودة FHD (كاملة الوضوح) مع معيار دقة 1080 X 1920

## ضبط السطوع

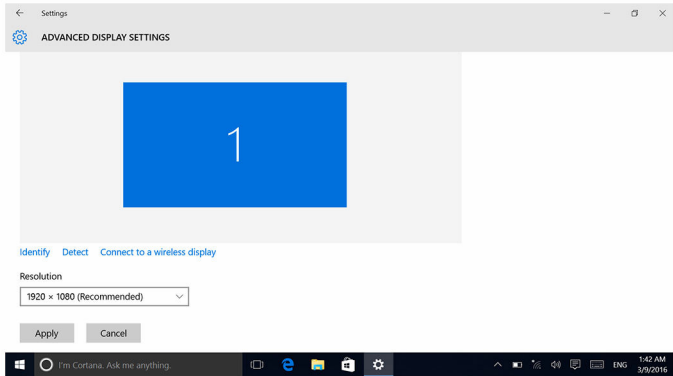
- 1 انقر بزر الماوس الأيمن على سطح المكتب أو المسه مع الاستقرار وحدد إعدادات الشاشة.
- 2 اسحب أو قم بتمرير شريط تمرير ضبط مستوى السطوع لضبط السطوع.



يمكنك الضغط على F11 لتقليل السطوع والضغط على F12 لزيادة السطوع.

## تغيير دقة الشاشة

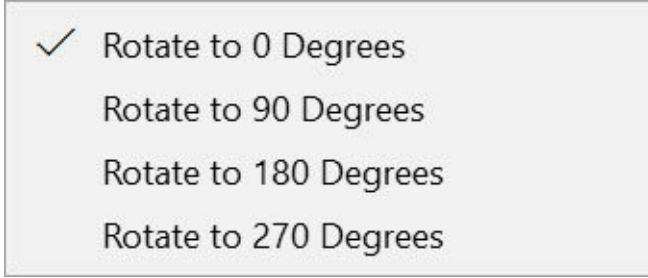
- 1 انقر بزر الماوس الأيمن على سطح المكتب أو المسه مع الاستقرار وحدد إعدادات الشاشة.
- 2 انقر على أو المس إعدادات الشاشة المتقدمة.
- 3 حدد الدقة المناسبة من القائمة المنسدلة.
- 4 انقر على أو المس تطبيق.



## تدوير الشاشة

- 1 انقر بزر الماوس الأيمن على سطح المكتب لديك أو المسه مع الاستقرار.
- 2 حدد خيارات الرسومات → تدوير ثم حدد من الخيارات التالية:


- أدر إلى 0 درجة
- أدر إلى 90 درجة
- أدر إلى 180 درجة
- أدر إلى 270 درجة





كما يمكن تدوير الشاشة باستخدام مجموعات المفاتيح التالية:

- Ctrl + Alt + مفتاح السهم لأعلى (التدوير إلى 0 درجة)
- Ctrl + Alt + مفتاح السهم لليمين (التدوير إلى 90 درجة)
- Ctrl + Alt + مفتاح السهم لأسفل (التدوير إلى 180 درجة)
- Ctrl + Alt + مفتاح السهم لليسار (التدوير إلى 270 درجة)

## تنظيف الشاشة

تنبيه: لا تستخدم أبداً مواد مثل الكحول أو المواد الكيميائية أو المنظفات المنزلية لتنظيف الشاشة. 

تنبيه: لتجنب إتلاف الشاشة، لا تستخدم القوة عند تنظيف ومسح أي سائل متبقٍ بعد التنظيف. 

**ملاحظة:** ينبغي استخدام طقم تنظيف تجاري للشاشة. إذا لم يكن متاحاً، فاستخدم قطعة مبللة من قماش رقيق الملمس تم رشه القليل من الماء المتقطر عليها. 

- 1 قم بإيقاف تشغيل جهاز الكمبيوتر الخاص بك والشاشة لديك قبل التنظيف.
- 2 امسح الشاشة برفق بحركات دائرية لإزالة أي جزيئات من الأتربة والأوساخ.
- 3 اترك الشاشة تجف تماماً قبل تشغيلها.

# HDMI

يدعم الطراز Inspiron 13-5368 ميزة HDMI لتوصيل جهاز تلفاز أو أي جهاز آخر به ميزة HDMI-in مُمكنة. إنها توفر مخرجًا للفيديو والصوت. يوجد منفذ HDMI على الجانب الأيسر من جهاز الكمبيوتر الخاص بك.

**ملاحظة:** وجود المخولات المناسبة (تُباع بشكل منفصل) ضروري لتوصيل الأجهزة القياسية المزودة بمنفذ DVI و DisplayPort.




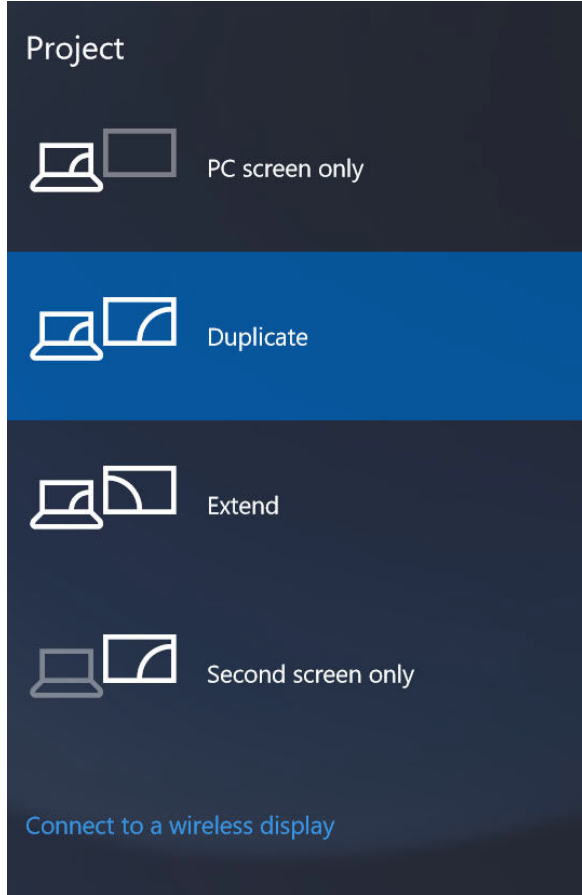
## توصيل أجهزة العرض الخارجية

- 1 تم توصيل كابل HDMI إلى جهاز الكمبيوتر الخاص بك والشاشة الخارجية.
- 2 اضغط على F8 لعرض الأوضاع المختلفة.

حدد أحد أوضاع الشاشة التالية:

- شاشة جهاز الكمبيوتر الشخصي فقط
- تكرار
- توسيع
- الشاشة الثانية فقط

 **ملاحظة:** لمزيد من المعلومات، راجع المستند الذي تم فتحه مع جهاز العرض الخاص بك.



## الرسومات

يتم شحن الطراز Inspiron 13-5368 مع وحدات التحكم في الفيديو التالية:

- Pentium, Intel HD Graphics 510 - Intel Celeron (ذاكرة النظام مشتركة)
- Intel HD Graphics 520 - Intel Core i3/i5/i7 (ذاكرة النظام مشتركة)
- Intel Iris Graphics 540 - Intel Core i7 (ذاكرة النظام مشتركة)

### تنزيل برنامج تشغيل الرسومات

- 1 قم بتشغيل جهاز الكمبيوتر الخاص بك.
- 2 انتقل إلى [www.dell.com/support](http://www.dell.com/support).
- 3 انقر على أيقونة **المسح**، وأدخل رمز الخدمة لجهاز الكمبيوتر الخاص بك وانقر على **أو المسح تقدم**.
- 4 **ملاحظة:** إذا لم يكن لديك رمز الخدمة، فاستخدم ميزة الكشف التلقائي أو استعرض يدويًا طراز جهاز الكمبيوتر الخاص بك.
- 5 انقر على **أو المسح برامج التشغيل والتنزيلات** → **المسح عليها بنفسك**.
- 6 مرر الصفحة لأسفل وقم بتوسيع الفيديو.
- 7 انقر على المسح **تنزيل** لتنزيل برنامج تشغيل الرسومات لجهاز الكمبيوتر الخاص بك.
- 8 بعد اكتمال التنزيل، انتقل إلى المجلد الذي حفظت ملف برنامج تشغيل الرسومات بداخله.
- 9 انقر نقرًا مزدوجًا على أيقونة ملف برنامج تشغيل الرسومات أو المسح لمشا مزدوجًا وقم باتباع التعليمات الظاهرة على الشاشة لتثبيت برنامج التشغيل.

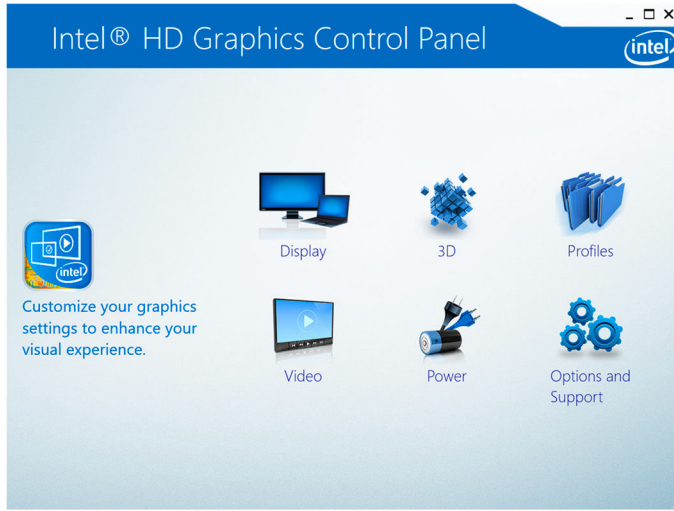
### التعرف على محاور الشاشة

- 1 على شريط المهام، انقر على أيقونة **المسح** مربع البحث، ثم اكتب **Device Manager**.
- 2 انقر على أيقونة **المسح مدير الأجهزة**.
- 3 تظهر نافذة **مدير الأجهزة**.
- 4 قم بتوسيع **محاور الشاشة**.

Display adapters  
Intel(R) HD Graphics 520

## تغيير إعدادات الشاشة في لوحة تحكم الرسومات عالية الوضوح من Intel

1 انقر بزر الماوس الأيمن على سطح المكتب أو المسه مع الاستمرار وحدد خصائص الرسومات لفتح لوحة تحكم الرسومات عالية الوضوح من Intel.



2 انقر على أو المس الشاشة.

3 تغيير إعدادات الشاشة كما هو مطلوب.

## Intel WiDi

تتيح لك ميزة الشاشة اللاسلكية مشاركة شاشة جهاز الكمبيوتر الخاص بك مع جهاز تلفاز متوافق دون استخدام الكابلات. يجب عليك توصيل جهاز الشاشة اللاسلكية إلى جهاز التلفاز الخاص بك قبل إعداد الشاشة اللاسلكية. للتحقق مما إذا كان جهاز التلفاز الخاص بك يدعم هذه الميزة، انظر الوثائق التي تم شحنها مع جهاز التلفاز.

يوفر الجدول التالي متطلبات النظام الأساسية للشاشة اللاسلكية.

Intel Core i3، i5، i7 الجيل الثاني

المعالج

الرسومات عالية الوضوح من Intel

وحدة التحكم في الفيديو

Intel 6150 أو Intel 2230

بطاقة الشبكة المحلية اللاسلكية (WLAN)

Windows 7 أو إصدار لاحق

نظام التشغيل

قم بتنزيل وتثبيت أحدث برنامج تشغيل لـ "مدير الاتصال لشاشة Intel اللاسلكية" والمتاح على الموقع [www.dell.com/support](http://www.dell.com/support)

برنامج التشغيل

## تنزيل تطبيق WIDI

- 1 قم بتشغيل جهاز الكمبيوتر الخاص بك.
- 2 انتقل إلى [www.dell.com/support](http://www.dell.com/support).
- 3 انقر على أو المس **دم المتج**، وأدخل رمز الخدمة لجهاز الكمبيوتر الخاص بك وانقر على أو المس **تقدم**.
- 4 **ملاحظة:** إذا لم يكن لديك رمز الخدمة، فاستخدم ميزة الكشف التلقائي أو استعرض يدويًا طراز جهاز الكمبيوتر الخاص بك.
- 5 انقر على أو المس **برامج التشغيل والتزيلات** → **المطور عليها بنسي**.
- 6 مرر الصفحة لأسفل وقم بتوسيع الفيديو.
- 7 انقر على أو المس **تنزيل** لتحميل تطبيق Intel WiDi لجهاز الكمبيوتر الخاص بك.
- 8 بعد اكتمال التنزيل، انتقل إلى المجلد الذي حفظت ملف تطبيق WiDi بداخله.
- 9 انقر نقرا مزدوجا على أيقونة التطبيق أو المسها لمشا مزدوجا واتبع التعليمات الظاهرة على الشاشة لتنصيب التطبيق.

## إعداد الشاشة اللاسلكية

- 1 قم بتشغيل جهاز الكمبيوتر الخاص بك.
- 2 **ملاحظة:** تأكد من تمكين شبكة Wi-Fi.
- 3 قم بتوصيل محامى الشاشة اللاسلكية بجهاز التلفاز.
- 4 قم بتشغيل جهاز التلفاز ومحامى الشاشة اللاسلكية.
- 5 حدد مصدر الفيديو المناسب لجهاز التلفاز الخاص بك، مثل HDMI1 أو HDMI2 أو S-Video.
- 6 انقر نقرا مزدوجا على أيقونة شاشة Intel اللاسلكية الموجودة على سطح المكتب أو المسها لمشا مزدوجا.
- 7 يتم عرض نافذة **شاشة Intel اللاسلكية**.
- 8 انقر على أو المس **المسح بمحا عن الشاشات المتاحة**.
- 9 حدد محامى الشاشة اللاسلكية الخاص بك من قائمة **الشاشات اللاسلكية المكتشفة**.
- 10 أدخل الرمز الأمني الذي يظهر على جهاز التلفاز الخاص بك.

## USB

يوضح الجدول التالي منافذ USB المتوفرة في الجهاز Inspiron 13-5368.

| الموقع        | المنافذ                            |
|---------------|------------------------------------|
| الجانب الأيسر | منفذ USB 3.0                       |
| الجانب الأيسر | منفذ USB 3.0 مزود بميزة PowerShare |
| الجانب الأيمن | منفذ USB 2.0                       |

**ملاحظة:** يحتاج منفذ USB 3.0 لتنصيب برنامج التشغيل قبل أن يكون بإمكانه اكتشاف أي أجهزة USB.

## تنزيل برنامج تشغيل USB 3.0

- 1 قم بتشغيل جهاز الكمبيوتر الخاص بك.
- 2 انتقل إلى [www.dell.com/support](http://www.dell.com/support).
- 3 انقر على أيقونة **المسحوق**، وأدخل رمز الخدمة لجهاز الكمبيوتر الخاص بك وانقر على أيقونة **المسحوق**.
- 4 **ملاحظة:** إذا لم يكن لديك رمز الخدمة، فاستخدم ميزة الكشف التلقائي أو استعرض يدويًا طراز جهاز الكمبيوتر الخاص بك.
- 4 انقر على أيقونة **البرامج التشغيل والتزيلات** → **المسحوق عليها بنفسه**.
- 5 مرر الصفحة لأسفل وقم بتوسيع **مجموعة الشرائح**.
- 6 انقر على أيقونة **تنزيل** لتنزيل برنامج تشغيل USB 3.0 لجهاز الكمبيوتر الخاص بك.
- 7 بعد اكتمال التنزيل، انتقل إلى المجلد الذي حفظت ملف برنامج تشغيل USB 3.0 بداخله.
- 8 انقر نقرا مزدوجا على أيقونة ملف برنامج تشغيل USB 3.0 أو المسها لمسًا مزدوجًا وقم باتباع التعليمات الظاهرة على الشاشة لتثبيت برنامج التشغيل.

## تمكين أو تعطيل USB في برنامج إعداد BIOS

- 1 قم بتشغيل جهاز الكمبيوتر الخاص بك أو إعادة تشغيله.
- 2 اضغط على F2 عندما يظهر شعار Dell على الشاشة لدخول برنامج إعداد BIOS.
- 3 يظهر برنامج إعداد BIOS.  
في اللوح الأسير، حدد **Settings (الإعدادات)** → **System Configuration (تهيئة النظام)** → **USB Configuration (تهيئة USB)**.  
تظهر تهيئة USB في اللوح الآمين.
- 4 قم بتحديد خانة الاختيار **Enable External USB Port (تمكين منفذ USB الخارجي)** إما لتمكينه أو لتعطيله على التوالي.
- 5 احتفظ بإعدادات إعداد النظام وقم بالخروج.

## إصلاح مشكلة لا تتعلق بالتهيئة ناتجة عن محاكاة USB


أحيانًا لا يتم تهيئة جهاز الكمبيوتر إلى نظام التشغيل عند وجود أجهزة USB متصلة بجهاز الكمبيوتر أثناء بدء التشغيل. يحدث هذا السلوك لأن جهاز الكمبيوتر يبحث عنها الملفات القابلة للتهيئة في أجهزة USB. اتبع الخطوات التالية لإصلاح المشكلة التي لا تتعلق بالتهيئة:

- 1 قم بتشغيل جهاز الكمبيوتر الخاص بك أو إعادة تشغيله.
- 2 اضغط على F2 عندما يظهر شعار Dell على الشاشة لدخول برنامج إعداد BIOS.
- 3 يظهر برنامج إعداد BIOS.  
في اللوح الأسير، حدد **Settings (الإعدادات)** → **System Configuration (تهيئة النظام)** → **USB Configuration (تهيئة USB)**.  
تظهر تهيئة USB في اللوح الآمين.
- 4 قم بمسح خانة الاختيار **Enable Boot Support (تمكين دعم التهيئة)** لتعطيلها.
- 5 احتفظ بالإعدادات وقم بالخروج.

# شبكة Wi-Fi

يتم شحن الطراز Inspiron 13-5368 مزودًا بشبكة Wi-Fi 802.11ac.

## تشغيل شبكة Wi-Fi أو إيقاف تشغيلها

 **ملاحظة:** لا يوجد مفتاح مادي لتمكين شبكة Wi-Fi أو تعطيلها. يجب أن يتم ذلك من خلال إعدادات جهاز الكمبيوتر.

- 1 قم بالسحب من الحافة اليمنى من الشاشة، أو انقر على أيقونة **مركز الإجراءات** أو المسها الموجودة على شريط المهام للوصول إلى مركز الإجراءات.
- 2 انقر على **المس Wi-Fi** لتشغيل شبكة Wi-Fi أو تعطيلها.

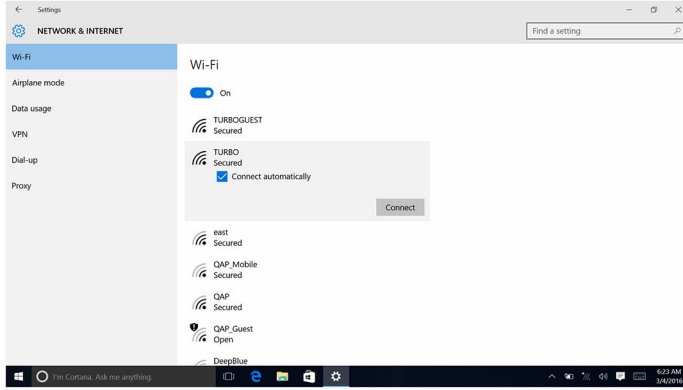
## تنزيل برنامج تشغيل Wi-Fi

- 1 قم بتشغيل جهاز الكمبيوتر الخاص بك.
- 2 انتقل إلى [www.dell.com/support](http://www.dell.com/support).
- 3 انقر على **المس دعم المنتج**، وأدخل رمز الخدمة لجهاز الكمبيوتر الخاص بك ثم انقر على **المس تقدم**.
- 4  **ملاحظة:** إذا لم يكن لديك رمز الخدمة، فاستخدم ميزة الكشف التلقائي أو استعرض يدويًا طراز جهاز الكمبيوتر الخاص بك.
- 4 انقر على **المس برامج التشغيل والتحديثات** → **المس العثور عليها بنفسك**.
- 5 مرر الصفحة لأسفل وقم بتوسيع **الشبكة**.
- 6 انقر على **المس تنزيل** لتنزيل برنامج تشغيل Wi-Fi لجهاز الكمبيوتر الخاص بك.
- 7 بعد اكتمال التنزيل، انتقل إلى المجلد الذي حفظت ملف برنامج تشغيل Wi-Fi بداخله.
- 8 انقر نقرًا مزدوجًا على أيقونة ملف برنامج التشغيل أو المسها لمسا مزدوجًا واتبع التعليمات التي تظهر على الشاشة لتنشيط برنامج التشغيل.

## تهيئة شبكة Wi-Fi

- 1 تشغيل شبكة Wi-Fi . لمزيد من المعلومات، انظر **تنشغيل شبكة Wi-Fi أو إيقاف تشغيلها**.
- 2 قم بالسحب من الحافة اليمنى من الشاشة، أو انقر على أيقونة **مركز الإجراءات** أو المسها الموجودة على شريط المهام للوصول إلى مركز الإجراءات.
- 3 انقر بزر الماوس الأيمن أو المس مع الاستمرار **Wi-Fi**، ثم انقر على **المس الذهاب إلى الإعدادات**.  
تظهر لائحة بالشبكات المتاحة.

## 4 حدد الشبكة الخاصة بك ثم انقر على أو المس **توصيل**.



**ملاحظة:** أكتب مفتاح أمان الشبكة إذا ما تمت مطالبتك بذلك.

## Bluetooth

يتم شحن الطراز Inspiron 13-5368 مزودًا بـ Bluetooth 4.0, Bluetooth 4.1 (اختياري).

### تشغيل Bluetooth أو إيقاف تشغيله

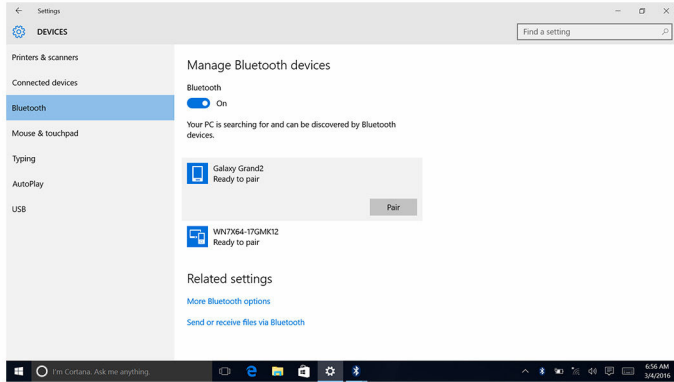
**ملاحظة:** لا يوجد مفتاح مادي لتمكين Bluetooth أو تعطيله. يجب أن يتم ذلك من خلال إعدادات جهاز الكمبيوتر.

- 1 تم بالسحب من الحافة اليمنى من الشاشة، أو انقر على أيقونة **مركز الإجراءات** أو المسها الموجودة على شريط المهام للوصول إلى مركز الإجراءات.
- 2 انقر على أو المس **Bluetooth** لتشغيل Bluetooth أو إيقاف تشغيله.

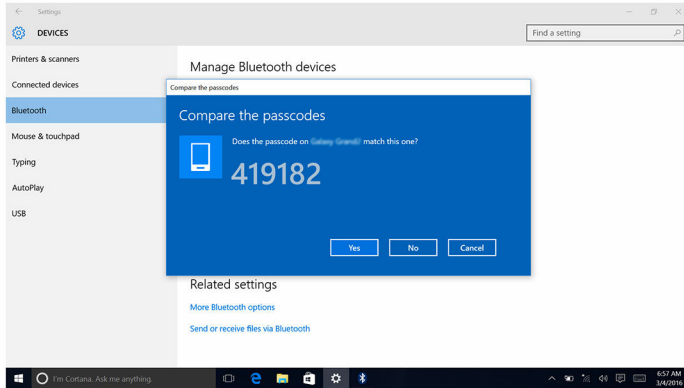
### الإقران مع الأجهزة التي تم تمكين Bluetooth بها

- 1 تم بتشغيل Bluetooth. لمزيد من المعلومات، انظر [تشغيل/إيقاف تشغيل Bluetooth](#).
- 2 تم بالسحب من الحافة اليمنى من الشاشة، أو انقر على أيقونة **مركز الإجراءات** أو المسها الموجودة على شريط المهام للوصول إلى مركز الإجراءات.
- 3 انقر بزر الماوس الأيمن على أو المس مع الاستقرار **Bluetooth**، ثم انقر على أو المس **الذهاب إلى الإعدادات**.
- 4 حدد جهاز Bluetooth المطلوب للإقران.

## 5 اقر على أو المس إقران للإقران بأجهزة bluetooth.



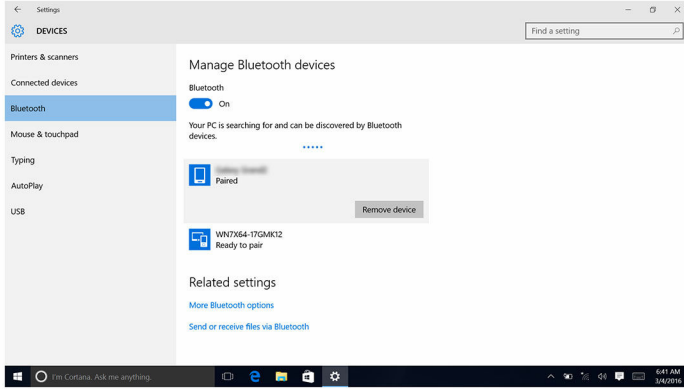
## 6 اقر على أو المس نعم لتأكيد رموز المرور على كلا الجهازين.



## إزالة جهاز Bluetooth

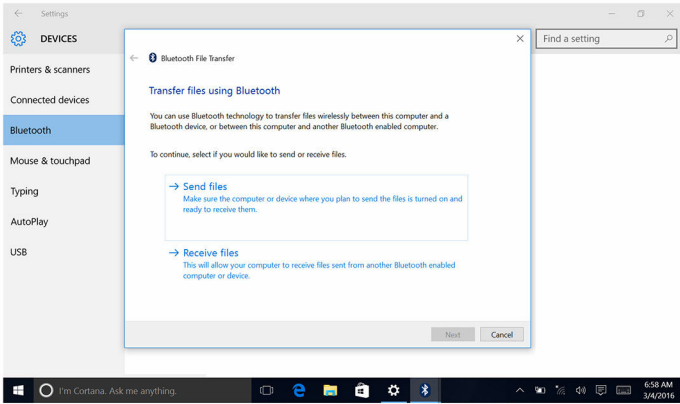
- 1 قم بالسحب من الحافة اليمنى من الشاشة، أو انقر على أيقونة **مركز الإجراءات** أو المسها الموجودة على شريط المهام للوصول إلى مركز الإجراءات.
- 2 انقر بزر الماوس الأيمن على أو المس مع الاستمرار **Bluetooth**، ثم انقر على أو المس **التعاب إلى الإعدادات**.

### 3 اقر على أو المس الجهاز الذي ترغب في إزالته، وانقر على أو المس لإزالة الجهاز.



## نقل الملفات بين الأجهزة باستخدام Bluetooth

- 1 قم بالسحب من الحافة اليمنى من الشاشة، أو انقر على أيقونة مركز الإجراءات أو المسها الموجودة على شريط المهام للوصول إلى مركز الإجراءات.
- 2 انقر بزر الماوس الأيمن على أو المس مع الاستمرار **Bluetooth**، ثم انقر على أو المس الذهاب إلى الإعدادات.
- 3 حدد جهاز البلوتوث الخاص بك.
- 4 انقر على أو المس إرسال أو تلقي ملفات عبر **Bluetooth**.
- 5 في نافذة نقل ملف عبر **Bluetooth**، انقر على أو المس إرسال ملفات، ومن ثم حدد الملف الذي تود نقله.



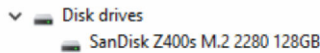
## محرك الأقراص الثابتة

يظهر الجدول التالي خيارات محرك الأقراص الثابتة المتاحة في الطراز Inspiron 13-5368.

| الأبعاد          | السمة                           |
|------------------|---------------------------------|
| محرك الأقراص M.2 | محرك أقراص الحالة الثابتة (SSD) |

## التعرف على محرك الأقراص الثابتة.

- 1 على شريط المهام، انقر على أو المس مربع البحث، ثم اكتب Device Manager.
- 2 انقر على أو المس مدير الأجهزة.
- 3 تظهر نافذة مدير الأجهزة.
- 4 قم بتوسيع محركات الأقراص.



## التعرف على محرك الأقراص الثابتة في برنامج إعداد BIOS

- 1 قم بتشغيل جهاز الكمبيوتر الخاص بك أو إعادة تشغيله.
- 2 اضغط على F2 عندما يظهر شعار Dell على الشاشة لدخول برنامج إعداد BIOS.
- 3 يتم عرض قائمة من محركات الأقراص الثابتة تحت System Information (معلومات النظام) في مجموعة General (عام).

## قارئ بطاقة الوسائط

يوجد لدى الطراز Inspiron 13-5368 SD فتحة بطاقة SD واحدة موجودة على الجانب الأيمن من جهاز الكمبيوتر الخاص بك.

## استعراض بطاقة وسائط

- 1 أدخل بطاقة الوسائط بحيث تكون مناطق التوصيل المعدنية متجهة لأسفل.
- 2 ستعمل البطاقة بشكل تلقائي ويظهر إشعار على الشاشة.
- 3 اتبع الإرشادات الموضحة على الشاشة.

## تنزيل برنامج التشغيل لقارئ بطاقة الوسائط

- 1 قم بتشغيل جهاز الكمبيوتر الخاص بك.
- 2 انتقل إلى [www.dell.com/support](http://www.dell.com/support)
- 3 انقر على أو المس **دم المنتج**، وأدخل رمز الخدمة لجهاز الكمبيوتر الخاص بك ثم انقر على أو المس **تقدم**.
- 4 **ملاحظة:** إذا لم يكن لديك رمز الخدمة، فاستخدم ميزة الكشف التلقائي أو استعرض يدويًا طراز جهاز الكمبيوتر الخاص بك.
- 5 انقر على أو المس **برامج التشغيل والتنزيلات** → **المطور عليها بنفسى**.
- 6 انقر على أو المس **تنزيل** لتنزيل برنامج التشغيل لقارئ بطاقة الوسائط لجهاز الكمبيوتر الخاص بك.

- 7 بعد اكتمال التنزيل، انتقل إلى المجلد الذي حفظت ملف برنامج التشغيل لقارئ بطاقة الوسائط بداخله.
- 8 انقر فوقًا مزدوجًا على أيقونة ملف برنامج تشغيل قارئ البطاقة أو المسها لمشاهدة برنامجًا وقم باتباع التعليمات الظاهرة على الشاشة لتنصيب برنامج التشغيل.

## لوحة المفاتيح

يتم شحن الطراز Inspiron 13-5368 مزودًا بلوحة مفاتيح ذات إضاءة خلفية.

### تغيير لغة لوحة المفاتيح

- 1 انقر على أو المس **ابدأ**.
- 2 انقر على أو المس **الإعدادات**.
- 3 انقر على أو المس **الوقت واللغة** → **الإقليم واللغة**.
- 4 انقر على أو المس **إضافة لغة**.
- 5 اختر اللغة التي تود إضافتها وتحديد بلد لهذه اللغة.
- 6 تحت **اللغات** انقر على أو المس اللغة التي تود تعيينها لغة افتراضية.
- 7 انقر على أو المس **تعيين كلغة افتراضية**.

### اختصارات لوحة المفاتيح

| المفاتيح  | الوصف                                |
|---|--------------------------------------|
| F1     | كم الصوت                             |
| F2     | خفض مستوى الصوت                      |
| F3     | رفع مستوى الصوت                      |
| F4   | تشغيل المسار/الفصل السابق            |
| F5   | تشغيل/إيقاف مؤقت                     |
| F6   | تشغيل المسار/الفصل التالي            |
| F8   | التبديل إلى الشاشة الخارجية          |
| F9   | بحث                                  |
| F10  | تبديل الإضاءة الخلفية للوحة المفاتيح |

| المفتاح     | الوصف   |
|-------------|---|
| F11         | خفض مستوى السطوع  |
| F12         | زيادة مستوى السطوع  |
| Fn + PrtScr | إيقاف تشغيل/تشغيل الاتصال اللاسلكي                                  |
| Fn + B      | التوقف المؤقت/فاصل  |
| Fn + Insert | السكون  |
| Fn + S      | تبديل قفل التحرير   |
| Fn + H      | التبديل بين ضوء التيار وحالة البطارية/ضوء نشاط محرك الأقراص الثابتة |
| Fn + R      | طلب النظام  |
| Fn + Ctrl   | فتح قائمة التطبيق   |
| Fn + Esc    | تبديل قفل مفتاح Fn  |
| Fn + End →  | إنهاء   |
| Fn + ←Home  | الرئيسية  |
| Fn + ↓PgDn  | صفحة لأسفل  |
| Fn + ↑PgUp  | صفحة لأعلى  |

## لوحة اللمس




يتم شحن الطراز Inspiron 13-5368 بلوحة لمس دقيقة.

لوحة اللمس الدقيقة هي فئة جديدة من أجهزة الإدخال التي توفر وظائف إيماءات وإدخال عالية الدقة عن طريق المؤشر. تتفاعل لوحات اللمس الدقيقة مع نظام التشغيل مباشرة بدون برنامج تشغيل.

يعالج نظام التشغيل وظيفة لوحة اللمس بشكل شامل ولا يوجد برامج تشغيل منفصلة متوفرة للتنزيل.

## التعرف على لوحة اللمس

- 1 على شريط المهام، انقر على أو المس مربع البحث، ثم أكتب Device Manager.
- 2 انقر على أو المس مدير الأجهزة.
- 3 ثم بتوسيع أجهزة الماوس وأجهزة التاشير الأخرى.

- ▼  Mice and other pointing devices
-  HID-compliant mouse
-  PS/2 Compatible Mouse

## إجراءات لوحة اللمس

| الإيماءة                               | الإجراء  | تؤدي إلى  |
|--|--|---|
| المس أو انقر على                       | المس لوحة اللمس.   | يتم اختيار عنصر   |
| المس، المس مع الإزاحة للإبراز أو السحب | المس، المس مع الإزاحة على لوحة اللمس   | إلبراز نص، وسحب عنصر ما وإسقاطه   |
| ثم بالإزاحة للتمرير                    | ضع إصبعين على لوحة اللمس، ثم قم بالإزاحة.  | لتمرير الصفحة. يمكن أن يتم تمرير الصفحات إلى اليسار واليمين، أو إلى الأعلى والأسفل، أو كليهما معًا. |
| قلص أو مدد للتكبير/للتصغير             | ضع إصبعين على لوحة اللمس وقم بتحريكهما في اتجاه بعضها البعض أو بعيدًا عن بعضها البعض | للتكبير (تمديد) أو للتصغير (تقليل) على لوحة اللمس.  |
| ثم بالسحب للذهاب إلى مركز الإجراءات    | ثم بالسحب من الحافة اليمنى   | يفتح مركز الإجراءات. ثم بالسحب مرة أخرى لإخفاء مركز الإجراءات.                                      |
| ثم بالسحب لإضافة سطح مكتب جديد         | ثم بالسحب من الحافة اليسرى   | انقر على أو المس <b>سطح مكتب جديد</b> لإضافة سطح مكتب جديد.   |

## مهام التيار

يتم شحن الطراز Inspiron 13-5368 مزودًا بمهام تيار قدرة 45 وات.


**تحذير:** عندما تقوم بفصل كابل مهام التيار من جهاز الكمبيوتر، قم بسحبه من الموصل، وليس من الكابل نفسه. عند فصل الكابل، حافظ على يقاته في وضع مستقيم لتجنب نفي أبه أسنان في الموصل. عند توصيل الكابل، تأكد من توجيهه والمقذ والموصل ومخادها بشكل صحيح.

**تحذير:** يعمل مهام التيار مع المتابس الكهربائية في جميع أنحاء العالم. ومع ذلك، تختلف موصلات وشراخ التيار بين البلدان. وقد يؤدي استخدام كابل غير متوافق، أو توصيل الكابل بطريقة غير صحيحة بشريحة التيار أو المتابس الكهربائي إلى اندلاع حريق أو تلف الأجهزة.

**ملاحظة:** استنادًا إلى الإقليم، تتوفر مهاميات ذات سنتين أو ثلاثة سنون. يرجى التأكد من أرقام الأجزاء من SPMD قبل القيام باستبدال مهام التيار.

## البطارية

يتم شحن الطراز Inspiron 13-5368 مزودًا ببطارية ليثيوم أيون "ذكية" رباعية الخلايا (قدرة 56 وات في الساعة).

 **ملاحظة:** تغطية البطاريات لمدة سنة واحدة من تاريخ الفاتورة ما لم يتم التصريح بخلاف ذلك في الفاتورة.

## مجموعة الشرائح

يتم تقسيم مجموعة الشرائح بشكل ظاهري إلى قسمين — Southbridge, Northbridge. تتصل جميع مكونات جهاز الكمبيوتر مع وحدة المعالجة المركزية (CPU) من خلال مجموعة الشرائح.

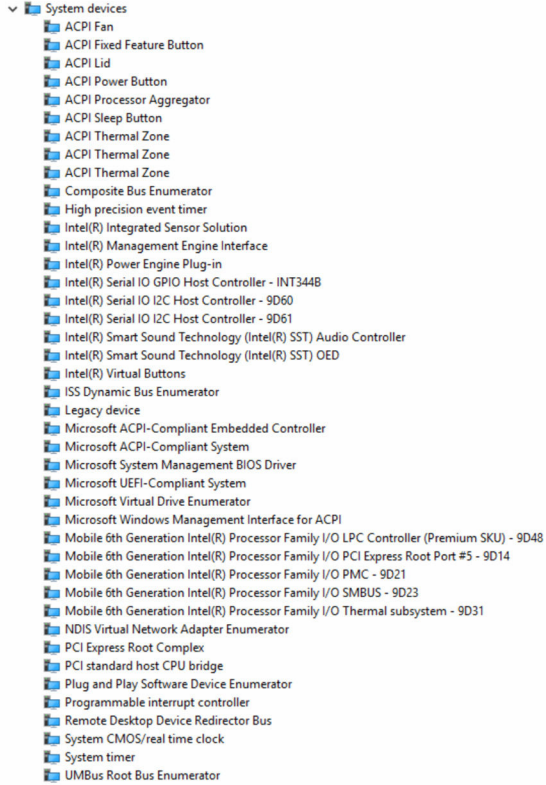
يتم شحن الطراز Inspiron 13-5368 مزودًا بمجموعة الشرائح المدمجة في معالجات Intel Core i3/i5/i7 من الجيل السادس.

## تنزيل برنامج تشغيل مجموعة الشرائح

- 1 تم بتشغيل جهاز الكمبيوتر الخاص بك.
- 2 انتقل إلى [www.dell.com/support](http://www.dell.com/support).
- 3 انقر على **أو المس دعم المنتج**، وأدخل رمز الخدمة لجهاز الكمبيوتر الخاص بك ثم انقر على **أو المس تقدم**.
- 4  **ملاحظة:** إذا لم يكن لديك رمز الخدمة، فاستخدم ميزة الكشف التلقائي أو استعرض يدويًا طراز جهاز الكمبيوتر الخاص بك.
- 4 انقر على **أو المس برامج التشغيل والتنزيلات** → **المعور عليها بنفسى**.
- 5 مرر الصفحة لأسفل وتم بتوسيع **مجموعة الشرائح**.
- 6 انقر على **أو المس تنزيل** لتنزيل برنامج تشغيل مجموعة الشرائح المناسب لجهاز الكمبيوتر الخاص بك.
- 7 بعد اكتمال التنزيل، انتقل إلى المجلد الذي حفظت ملف برنامج تشغيل مجموعة الشرائح بداخله.
- 8 انقر تفرًا مزدوجًا على أيقونة ملف برنامج تشغيل مجموعة الشرائح أو المسها لمسًا مزدوجًا وتم باتباع التعليمات الظاهرة على الشاشة لتثبيت برنامج التشغيل.

## التعرف على مجموعة الشرائح

- 1 على شريط المهام، انقر على **أو المس مربع البحث**، ثم اكتب Device Manager.
- 2 انقر على **أو المس مدير الأجهزة**.
- تظهر نافذة **مدير الأجهزة**.



## الذاكرة

يوجد في الطراز Inspiron 13-5368 فتحتان SODIMM (ذاكرة وصول عشوائي (RAM))، واللذان يمكن الوصول إليها عبر إزالة غطاء القاعدة. يدعم جهاز الكمبيوتر الخاص بك ذاكرة DDR4 ثنائية القناة بسعات 4 جيجابايت و8 جيجابايت و12 جيجابايت و16 جيجابايت حتى تردد 2133 ميجاهرتز.

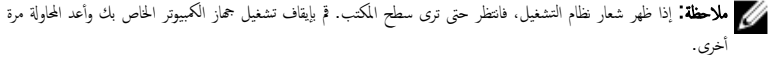
## فحص ذاكرة النظام في Windows

- 1 انقر على أو المس ابدأ .
- 2 حدد الإعدادات .
- 3 انقر على أو المس النظام → حول.

## التحقق من ذاكرة النظام في برنامج إعداد BIOS

- 1 قم بتشغيل جهاز الكمبيوتر الخاص بك أو إعادة تشغيله.
- 2 اضغط على F2 عندما يظهر شعار Dell على الشاشة لدخول برنامج إعداد BIOS.
- 3 في الواجهة الأيسر، اختر **Settings (الإعدادات) → General (عام) → System Information (معلومات النظام)**.  
يتم عرض معلومات الذاكرة في الواجهة الأيمن.

## اختبار الذاكرة باستخدام ePSA (تقييم النظام المحسن لما قبل التمهيد)

- 1 قم بتشغيل جهاز الكمبيوتر الخاص بك أو إعادة تشغيله.
  - 2 اضغط على F12 بعد ظهور شعار Dell على الشاشة للوصول إلى قائمة التمهيد.
  - 3 قم باستخدام مفاتيح الأسهم لتمييز خيار قائمة **Diagnostics (التشخيصات)** واضغط على **Enter**.
  - 4 اتبع التعليمات على الشاشة لإكمال عملية تقييم النظام قبل التمهيد لعملية ePSA (تقييم النظام المحسن لما قبل التمهيد).
- 

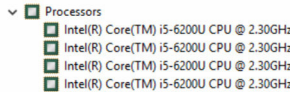
## المعالجات

الطراز Inspiron 13-5368 متاح مع خيارات المعالج التالية:

- Intel Core i3/i5/i7 الجيل السادس
- Intel Celeron ثنائي النواة
- Intel Pentium ثنائي النواة

## التعرف على المعالجات في Windows

- 1 على شريط المهام، انقر على أيقونة البحث، ثم اكتب **Device Manager**.
- 2 انقر على أيقونة **مدير الأجهزة**.
- 3 قم بتوسيع **المعالجات**.



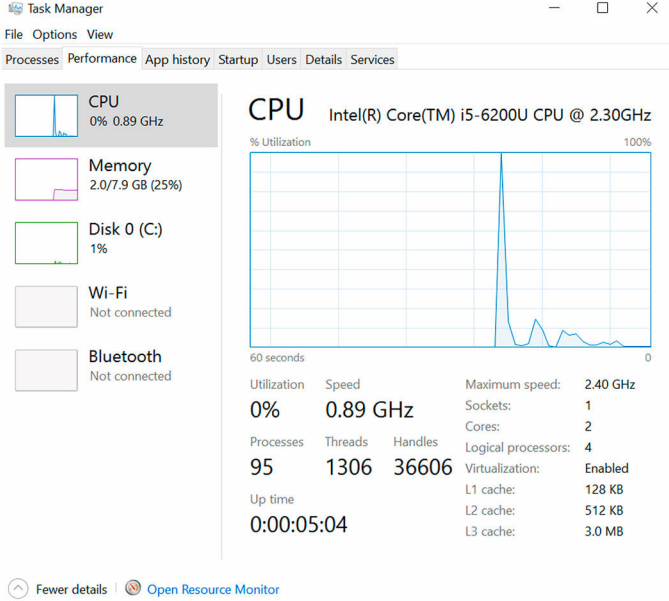
## فحص استخدام المعالج في مدير المهام

- 1 انقر بزر الماوس الأيمن على شريط المهام أو المسه لمسأ مزدوجاً.

2 اقر على أو المس مدير المهام.

تظهر نافذة مدير المهام.

3 اقر على أو المس علامة تبويب الأداء لعرض تفاصيل أداء المعالج.



## نظام التشغيل

يتم شحن الطراز Inspiron 13-5368 مثبت عليه Windows 10 بواسطة المصنع.

## موقع رمز الخدمة

علامة الخدمة هي معرف فريد يتكون من حروف وأرقام والذي يتيح لفتي الخدمة لدى Dell التعرف على المكونات المادية في جهاز الكمبيوتر الخاص بك والوصول إلى معلومات الضمان.

## برامج تشغيل الجهاز

## Intel Dynamic Platform and Thermal Framework

في مدير الأجهزة، تحقق من تثبيت Intel Dynamic Platform and Thermal Framework.

قم بتثبيت تحديثات برنامج التشغيل من الموقع [www.dell.com/support](http://www.dell.com/support).

- ▼ Intel(R) Dynamic Platform and Thermal Framework
  - Intel(R) Dynamic Platform and Thermal Framework Generic Participant
  - Intel(R) Dynamic Platform and Thermal Framework Generic Participant
  - Intel(R) Dynamic Platform and Thermal Framework Manager
  - Intel(R) Dynamic Platform and Thermal Framework Memory Participant
  - Intel(R) Dynamic Platform and Thermal Framework Processor Participant

## أداة تثبيت برامج مجموعة شرائح Intel

في مدير الأجهزة، تحقق من تثبيت برنامج تشغيل مجموعة الشرائح.

لم تثبيت تحديثات مجموعة شرائح Intel من الموقع [www.dell.com/support](http://www.dell.com/support).

- ▼ System devices
  - ACPI Fan
  - ACPI Fixed Feature Button
  - ACPI Lid
  - ACPI Power Button
  - ACPI Processor Aggregator
  - ACPI Sleep Button
  - ACPI Thermal Zone
  - ACPI Thermal Zone
  - ACPI Thermal Zone
  - Composite Bus Enumerator
  - High precision event timer
  - Intel(R) Integrated Sensor Solution
  - Intel(R) Management Engine Interface
  - Intel(R) Power Engine Plug-in
  - Intel(R) Serial IO GPIO Host Controller - INT344B
  - Intel(R) Serial IO I2C Host Controller - 9D60
  - Intel(R) Serial IO I2C Host Controller - 9D61
  - Intel(R) Smart Sound Technology (Intel(R) SST) Audio Controller
  - Intel(R) Smart Sound Technology (Intel(R) SST) OED
  - Intel(R) Virtual Buttons
  - ISS Dynamic Bus Enumerator
  - Legacy device
  - Microsoft ACPI-Compliant Embedded Controller
  - Microsoft ACPI-Compliant System
  - Microsoft System Management BIOS Driver
  - Microsoft UEFI-Compliant System
  - Microsoft Virtual Drive Enumerator
  - Microsoft Windows Management Interface for ACPI
  - Mobile 6th Generation Intel(R) Processor Family I/O LPC Controller (Premium SKU) - 9D48
  - Mobile 6th Generation Intel(R) Processor Family I/O PCI Express Root Port #5 - 9D14
  - Mobile 6th Generation Intel(R) Processor Family I/O PMC - 9D21
  - Mobile 6th Generation Intel(R) Processor Family I/O SMBUS - 9D23
  - Mobile 6th Generation Intel(R) Processor Family I/O Thermal subsystem - 9D31
  - NDIS Virtual Network Adapter Enumerator
  - PCI Express Root Complex
  - PCI standard host CPU bridge
  - Plug and Play Software Device Enumerator
  - Programmable interrupt controller
  - Remote Desktop Device Redirector Bus
  - System CMOS/real time clock
  - System timer
  - UMBus Root Bus Enumerator

## 520 Intel HD Graphics برنامج تشغيل

في مدير الأجهزة، تحقق من تثبيت برنامج تشغيل الفيديو.

لم تثبيت تحديثات برنامج تشغيل الفيديو من الموقع [www.dell.com/support](http://www.dell.com/support).

- Display adapters
  - Intel(R) HD Graphics 520

## برنامج تشغيل وحدة I/O (الإدخال/الإخراج) التسلسلية من Intel

في مدير الأجهزة، تحقق من تثبيت برنامج تشغيل وحدة I/O (الإدخال/الإخراج) التسلسلية من Intel. قم بتثبيت تحديثات برنامج التشغيل من الموقع [www.dell.com/support](http://www.dell.com/support)

- Human Interface Devices
  - Converted Portable Device Control device
  - GPIO Dock Mode Indicator Driver
  - GPIO Laptop or Slate Indicator Driver
  - HID PCI Minidriver for ISS
  - HID PCI Minidriver for ISS
  - HID PCI Minidriver for ISS
  - HID PCI Minidriver for ISS
  - HID PCI Minidriver for ISS
  - HID-compliant consumer control device
  - HID-compliant consumer control device
  - HID-compliant consumer control device
  - HID-compliant consumer control device
  - HID-compliant consumer control device
  - HID-compliant consumer control device
  - HID-compliant consumer control device
  - HID-compliant consumer control device
  - HID-compliant system controller
  - HID-compliant system controller
  - HID-compliant system controller
  - HID-compliant system controller
  - HID-compliant touch pad
  - HID-compliant touch screen
  - HID-compliant vendor-defined device
  - HID-compliant vendor-defined device
  - HID-compliant vendor-defined device
  - HID-compliant vendor-defined device
  - HID-compliant vendor-defined device
  - HID-compliant wireless radio controls
  - I2C HID Device
  - Microsoft Input Configuration Device
  - Microsoft Input Configuration Device
  - Portable Device Control device
  - USB Input Device
  - USB Input Device
  - USB Input Device
- Mice and other pointing devices
  - HID-compliant mouse
  - PS/2 Compatible Mouse

- System devices
  - ACPI Fan
  - ACPI Fixed Feature Button
  - ACPI Lid
  - ACPI Power Button
  - ACPI Processor Aggregator
  - ACPI Sleep Button
  - ACPI Thermal Zone
  - ACPI Thermal Zone
  - ACPI Thermal Zone
  - Composite Bus Enumerator
  - High precision event timer
  - Intel(R) Integrated Sensor Solution
  - Intel(R) Management Engine Interface
  - Intel(R) Power Engine Plug-in
  - Intel(R) Serial IO GPIO Host Controller - INT344B
  - Intel(R) Serial IO I2C Host Controller - 9D60
  - Intel(R) Serial IO I2C Host Controller - 9D61
  - Intel(R) Smart Sound Technology (Intel(R) SST) Audio Controller
  - Intel(R) Smart Sound Technology (Intel(R) SST) OED
  - Intel(R) Virtual Buttons
  - ISS Dynamic Bus Enumerator
  - Legacy device
  - Microsoft ACPI-Compliant Embedded Controller
  - Microsoft ACPI-Compliant System
  - Microsoft System Management BIOS Driver
  - Microsoft UEFI-Compliant System
  - Microsoft Virtual Drive Enumerator
  - Microsoft Windows Management Interface for ACPI
  - Mobile 6th Generation Intel(R) Processor Family I/O LPC Controller (Premium SKU) - 9D48
  - Mobile 6th Generation Intel(R) Processor Family I/O PCI Express Root Port #5 - 9D14
  - Mobile 6th Generation Intel(R) Processor Family I/O PMC - 9D21
  - Mobile 6th Generation Intel(R) Processor Family I/O SMBUS - 9D23
  - Mobile 6th Generation Intel(R) Processor Family I/O Thermal subsystem - 9D31
  - NDIS Virtual Network Adapter Enumerator
  - PCI Express Root Complex
  - PCI standard host CPU bridge
  - Plug and Play Software Device Enumerator
  - Programmable interrupt controller
  - Remote Desktop Device Redirector Bus
  - System CMOS/real time clock
  - System timer
  - UMBus Root Bus Enumerator

## Intel Trusted Execution Engine Interface

في مدير الأجهزة، تحقق من تثبيت برنامج تشغيل Intel Trusted Execution Engine Interface  
 قم بتثبيت تحديثات برنامج التشغيل من الموقع [www.dell.com/support](http://www.dell.com/support)

- System devices
  - ACPI Fan
  - ACPI Fixed Feature Button
  - ACPI Lid
  - ACPI Power Button
  - ACPI Processor Aggregator
  - ACPI Sleep Button
  - ACPI Thermal Zone
  - ACPI Thermal Zone
  - ACPI Thermal Zone
  - Composite Bus Enumerator
  - High precision event timer
  - Intel(R) Integrated Sensor Solution
  - Intel(R) Management Engine Interface
  - Intel(R) Power Engine Plug-in
  - Intel(R) Serial IO GPIO Host Controller - INT344B
  - Intel(R) Serial IO I2C Host Controller - 9D60
  - Intel(R) Serial IO I2C Host Controller - 9D61
  - Intel(R) Smart Sound Technology (Intel(R) SST) Audio Controller
  - Intel(R) Smart Sound Technology (Intel(R) SST) OED
  - Intel(R) Virtual Buttons
  - ISS Dynamic Bus Enumerator
  - Legacy device
  - Microsoft ACPI-Compliant Embedded Controller
  - Microsoft ACPI-Compliant System
  - Microsoft System Management BIOS Driver
  - Microsoft UEFI-Compliant System
  - Microsoft Virtual Drive Enumerator
  - Microsoft Windows Management Interface for ACPI
  - Mobile 6th Generation Intel(R) Processor Family I/O LPC Controller (Premium SKU) - 9D48
  - Mobile 6th Generation Intel(R) Processor Family I/O PCI Express Root Port #5 - 9D14
  - Mobile 6th Generation Intel(R) Processor Family I/O PMC - 9D21
  - Mobile 6th Generation Intel(R) Processor Family I/O SMBUS - 9D23
  - Mobile 6th Generation Intel(R) Processor Family I/O Thermal subsystem - 9D31
  - NDIS Virtual Network Adapter Enumerator
  - PCI Express Root Complex
  - PCI standard host CPU bridge
  - Plug and Play Software Device Enumerator
  - Programmable interrupt controller
  - Remote Desktop Device Redirector Bus
  - System CMOS/real time clock
  - System timer
  - UMBus Root Bus Enumerator

## برنامج التشغيل Intel Virtual Button

تحقق من تثبيت برنامج تشغيل Intel Virtual Button بالنظر إلى مدير الأجهزة تحت أجهزة النظام (موضح أدناه).  
 قم بتثبيت تحديث برنامج التشغيل من الموقع [www.dell.com/support](http://www.dell.com/support).

- System devices
  - ACPI Fan
  - ACPI Fixed Feature Button
  - ACPI Lid
  - ACPI Power Button
  - ACPI Processor Aggregator
  - ACPI Sleep Button
  - ACPI Thermal Zone
  - ACPI Thermal Zone
  - ACPI Thermal Zone
  - Composite Bus Enumerator
  - High precision event timer
  - Intel(R) Integrated Sensor Solution
  - Intel(R) Management Engine Interface
  - Intel(R) Power Engine Plug-in
  - Intel(R) Serial IO GPIO Host Controller - INT344B
  - Intel(R) Serial IO I2C Host Controller - 9D60
  - Intel(R) Serial IO I2C Host Controller - 9D61
  - Intel(R) Smart Sound Technology (Intel(R) SST) Audio Controller
  - Intel(R) Smart Sound Technology (Intel(R) SST) OED
  - Intel(R) Virtual Buttons
  - ISS Dynamic Bus Enumerator
  - Legacy device
  - Microsoft ACPI-Compliant Embedded Controller
  - Microsoft ACPI-Compliant System
  - Microsoft System Management BIOS Driver
  - Microsoft UEFI-Compliant System
  - Microsoft Virtual Drive Enumerator
  - Microsoft Windows Management Interface for ACPI
  - Mobile 6th Generation Intel(R) Processor Family I/O LPC Controller (Premium SKU) - 9D48
  - Mobile 6th Generation Intel(R) Processor Family I/O PCI Express Root Port #5 - 9D14
  - Mobile 6th Generation Intel(R) Processor Family I/O PMC - 9D21
  - Mobile 6th Generation Intel(R) Processor Family I/O SMBUS - 9D23
  - Mobile 6th Generation Intel(R) Processor Family I/O Thermal subsystem - 9D31
  - NDIS Virtual Network Adapter Enumerator
  - PCI Express Root Complex
  - PCI standard host CPU bridge
  - Plug and Play Software Device Enumerator
  - Programmable interrupt controller
  - Remote Desktop Device Redirector Bus
  - System CMOS/real time clock
  - System timer
  - UMBus Root Bus Enumerator

## برامج التشغيل الخاصة بـ Bluetooth, Intel Wireless 3165 WiFi

في مدير الأجهزة، تحقق من تثبيت برنامج تشغيل بطاقة الشبكة.

قم بتثبيت تحديثات برنامج التشغيل من الموقع [www.dell.com/support](http://www.dell.com/support)

- Network adapters
  - Bluetooth Device (Personal Area Network)
  - Bluetooth Device (RFCOMM Protocol TDI)
  - Intel(R) Dual Band Wireless-AC 3165

في مدير الأجهزة، تحقق من تثبيت برنامج تشغيل Bluetooth.

قم بتثبيت تحديثات برنامج التشغيل من الموقع [www.dell.com/support](http://www.dell.com/support)

- Bluetooth
  - Intel(R) Wireless Bluetooth(R)
  - Microsoft Bluetooth Enumerator
  - Microsoft Bluetooth LE Enumerator

# نظرة عامة على نظام الإدخال والإخراج الأساسي (BIOS)

يقوم BIOS بإدارة تدفق البيانات بين نظام تشغيل جهاز الكمبيوتر والأجهزة المتصلة به مثل القرص الثابت ومحامى الفيديو ولوحة المفاتيح والماوس والطابعة.

## الدخول إلى برنامج إعداد BIOS

- 1 قم بتشغيل جهاز الكمبيوتر الخاص بك أو إعادة تشغيله.
- 2 اضغط على F2 عندما يظهر شعار Dell على الشاشة لدخول برنامج إعداد BIOS. يمكنك تغيير الإعدادات المهيئة بواسطة المستخدم في برنامج إعداد BIOS.

## قائمة التمهيد

يتضمن الطراز Inspiron 13-5368 قائمة التمهيد لمرة واحدة. عن طريق استخدام هذه الميزة يمكنك تغيير تتابع الأجهزة التي يحاول جهاز الكمبيوتر الخاص بك التمهيد منها، على سبيل المثال القرص المرن أو CD-ROM أو محرك الأقراص الثابتة.

## تحسينات قائمة التمهيد

تحسينات قائمة التمهيد هي كما يلي:

- وصول أكثر سهولة - اضغط على F12 للوصول إلى قائمة تحديد التمهيد.
- مطالبة المستخدم - مطالبة المستخدم باستخدام المفاتيح الموجودة على شاشة BIOS.
- خيارات التشخيصات - قائمة التمهيد تتضمن خيارات التشخيص لعملية ePSA (تقييم النظام المحسن لما قبل التمهيد).

## تسلسل مفاتيح التوقيت

لوحة المفاتيح ليست أول جهاز يتم تمهيدته خلال الإعداد. ونتيجة لذلك، إذا قمت بالضغط على مفتاح بشكل سابق لأوانه، يتم قفل لوحة المفاتيح. في هذه الحالة، يتم عرض رسالة خطأ لوحة المفاتيح على الشاشة، ولا يمكنك إعادة تشغيل جهاز الكمبيوتر الخاص بك باستخدام تركيبة المفاتيح Ctrl+Alt+DEL. لمنع لوحة المفاتيح من القفل، انتظر حتى تهيئة لوحة المفاتيح بالكامل. تكون لوحة المفاتيح مهيبة في حالة حدوث أي مما يلي:

- تومض أضواء لوحة المفاتيح.
- تظهر رسالة التنبيه F2=Setup في الركن العلوي الأيمن من الشاشة أثناء التمهيد.

# أضواء النظام التشخيصية

ضوء التيار وحالة البطارية/ضوء نشاط محرك الأقراص الثابتة: يشير إلى حالة شحن البطارية أو إلى نشاط محرك الأقراص الثابتة.

ملاحظة: اضغط على Fn+H لتبديل هذا الضوء بين ضوء التيار وحالة البطارية وبين ضوء نشاط محرك الأقراص الثابتة.

## ضوء نشاط محرك الأقراص الثابتة

يضيء عندما يقوم جهاز الكمبيوتر بقراءة البيانات أو كتابتها من محرك الأقراص الثابتة وإليه.

## ضوء التيار وحالة البطارية

يشير إلى التيار وحالة شحن البطارية.

أبيض ثابت - محامى التيار متصل وشحن البطارية أكثر من 5 بالمائة.

كهرماني - جهاز الكمبيوتر يعمل على البطارية وشحن البطارية أقل من 5 بالمائة.

## مطناً

- محامى التيار متصل والبطارية مشحونة بالكامل.
- يعمل جهاز الكمبيوتر على البطارية والبطارية مشحونة بأكثر من 5 بالمائة.
- جهاز الكمبيوتر في حالة السكون أو الإسبات أو قيد إيقاف التشغيل.

ضوء التيار وحالة البطارية يومض باللون الكهرماني مع رموز صوتية تشير إلى حالات الفشل.

على سبيل المثال، فإن ضوء التيار وحالة البطارية يومض باللون الكهرماني مرتين ثم يتوقف، ثم يومض باللون الأبيض ثلاث مرات ثم يتوقف. يستمر نطق 2,3 هذا حتى يتم إيقاف تشغيل جهاز الكمبيوتر بما يشير إلى عدم اكتشاف ذاكرة أو ذاكرة وصول عشوائي (RAM).

يظهر الجدول التالي أنماط الضوء المختلفة، وإلى ماذا تشير، والحلول المقترحة.

| نمط الضوء | وصف المشكلة   | الحل المقترح  |
|-----------|---|---|
| 2,1       | عطل في CPU  | أعد وضع لوحة النظام.  |
| 2,2       | لوحة النظام: عطل في BIOS وذاكرة الوصول العشوائي (RAM) | قم بتثبيت أحدث إصدار من BIOS. إذا استمرت المشكلة، فأعد وضع لوحة النظام.             |
| 2,3       | لم يتم اكتشاف ذاكرة أو ذاكرة الوصول العشوائي (RAM)    | تأكد من أن وحدة الذاكرة مركبة بشكل صحيح. إذا استمرت المشكلة، فأعد وضع وحدة الذاكرة. |
| 2,4       | عطل في الذاكرة أو ذاكرة الوصول العشوائي (RAM)         | أعد وضع وحدة الذاكرة.   |
| 2,5       | تم تثبيت ذاكرة غير صالحة                              | أعد وضع وحدة الذاكرة.   |
| 2,6       | خطأ في لوحة النظام أو مجموعة الشرائح                  | أعد وضع لوحة النظام.  |
| 2,7       | عطل في LCD  | أعد وضع LCD.  |
| 3,1       | عطل في بطارية CMOS                                    | أعد وضع بطارية CMOS.  |

| نقط الضوء | وصف المشكلة  | الحل المقترح                    |
|-----------|--|---------------------------------|
| 3,2       | عطل في بطاقة أو شريحة PCI أو الفيديو                 | أعد وضع بطارية CMOS.            |
| 3,3       | لم يتم العثور على نسخ الاسترجاع الأصلية              | قم باسترجاع نسخ النظام الأصلية. |
| 3,4       | تم العثور على نسخ الاسترجاع الأصلية ولكنها غير صحيحة | قم باسترجاع نسخ النظام الأصلية. |

قد يصدر جهاز الكمبيوتر سلسلة من الأصوات أثناء بدء التشغيل إذا لم يكن بالإمكان عرض الأخطاء أو المشكلات. إن الرموز الصوتية المتكررة تساعد المستخدم على استكشاف الأخطاء وحلها بالنسبة للمشكلات في جهاز الكمبيوتر.

**ضوء حالة الكاميرا:** يشير إلى ما إذا كانت الكاميرا قيد الاستخدام.

- أبيض ثابت - الكاميرا قيد الاستخدام.
- مطلقاً - الكاميرا غير مستخدمة.

**ضوء حالة Caps Lock:** يشير إلى ما إذا كان قد تم تمكين أو تعطيل Caps Lock.

- أبيض ثابت - تم تمكين Caps Lock.
- مطلقاً - تم تعطيل Caps Lock.

# الحصول على المساعدة والاتصال بشركة Dell

## موارد المساعدة الذاتية

يمكنك الحصول على المعلومات والمساعدة بشأن منتجات Dell وخدماتها باستخدام مصادر المساعدة الذاتية هذه:

[www.dell.com](http://www.dell.com)

معلومات حول منتجات وخدمات Dell

تطبيق Dell Help & Support

Windows 10 و Windows 8.1



تطبيق البدء



Windows 10

تعليمات ومساعدة التطبيق



:Windows 8.1

في بحث Windows، اكتب Help and Support، واضغط على إدخال.

الوصول إلى تعليمات في Windows 8 و Windows، و Windows 10 و 8.1

اقرء فوق **ابداً** → **المساعدة والدعم**.

الوصول إلى المساعدة في Windows 7

[www.dell.com/support/windows](http://www.dell.com/support/windows)

[www.dell.com/support/linux](http://www.dell.com/support/linux)

المساعدة عبر الإنترنت لنظام التشغيل

[www.dell.com/support](http://www.dell.com/support)

معلومات استكشاف الأخطاء وإصلاحها، وأداة المستخدم، وتعليمات الإعداد، ومواصفات المنتج، ومدونات المساعدة الفنية، وبرامج التشغيل، وتحديثات البرامج، وما إلى ذلك.

راجع **أنا وسماسر Dell** الخاص بي في [www.dell.com/](http://www.dell.com/)

[support/manuals](http://www.dell.com/support/manuals)


تعرف على نظام التشغيل لديك، وإعداد جهاز الكمبيوتر الخاص بك واستخدامه، والنسخ الاحتياطي للبيانات، والتشخيصات، وما إلى ذلك.

## الاتصال بشركة Dell

للاتصال بشركة Dell، أو الدعم الفني، أو مشكلات خدمة العملاء، ارجع إلى [www.dell.com/contactdell](http://www.dell.com/contactdell).

**ملاحظة:** وتختلف حالة التوافر وفقاً للبلد والمنتج، وقد لا تتوفر بعض الخدمات في بلدك.



 **ملاحظة:** إذا لم يكن لديك اتصال نشط بالإنترنت، يمكنك العثور على معلومات الاتصال على فاتورة الشراء الخاصة بك أو إيصال الشحن أو الفاتورة أو كتالوج منتج Dell.